

# 職員・機械器具

## 職 員 配 置 表

(H30.4.1)

階 級 別 等 区分		構 成 市 町 職 員	消 防 正 監	消 防 監	消 防 司 令 長	消 防 司 令	消 防 司 令 補	消 防 士 長	消 防 副 士 長	消 防 士	計	
事 務 局	事 務 局 長	1									1	
	総 務 課	3			1	1	2	1			8	
消 防 本 部	消 防 長 ・ 次 長		1	4							5	
	消 防 課			1	1	4	3	8	2		19	
	予 防 課			(1)	1	3	4				8	
	指 令 課			1	4	7	4	1			17	
	特 別 消 防 隊			(1)	3	6	12	8	1		30	
	豊 明 消 防 署				1	2	6	10	10	7	9	45
		南 部 出 張 所				1		3	4	4	1	13
	日 進 消 防 署			(1)	2	7	11	5	8	8	41	
		西 出 張 所				1	3	3	2	3	1	13
	み よ し 消 防 署				1	2	6	7	9	3	8	36
		南 出 張 所				1	3	3	2	3	1	13
	長 久 手 消 防 署				1	2	9	14	7	5	15	53
	東 郷 消 防 署				1	2	6	7	7	6	6	35
議 会 事 務 部 局 ・ 監 査 委 員 事 務 部 局		1									1	
会 計 管 理 者				1							1	
出 納 室				(1)			1				1	
計		5	1	11	23	61	84	64	42	49	340	

※ ( ) 書きは兼務

## 消 防 吏 員、消 防 車 の 管 轄 人 口、世 帯 数 及 び 面 積

(H30.4.1)

消 防 吏 員 1 人 に 対 す る			消 防 ポ ンプ 自 動 車 1 台 に 対 す る		
面 積	人 口	世 帯 数	面 積	人 口	世 帯 数
0.39 km <sup>2</sup>	960.9 人	390.1 世帯	8.7 km <sup>2</sup>	21,396.2 人	8,686.0 世帯
消 防 吏 員 334 人			消 防 ポ ンプ 自 動 車 15 台		

## 職員階級別年齢表

(H30.4.1)

階級 年齢	消防正監	消防監	消防司令長	消防司令	消防司令補	消防士	消防長	消防副士長	消防士	計
人員	1	11	23	61	84	61	42	51	334	
平均年齢	58.00	57.27	53.78	48.05	41.05	33.08	27.86	24.49	38.21	
18									0	
19									0	
20								2	2	
21								3	3	
22								5	5	
23								10	10	
24							2	13	15	
25							3	4	7	
26							7	4	11	
27							8	3	11	
28							5	5	10	
29						7	9	1	17	
30						10	5		15	
31						8	1		9	
32						4	1		5	
33						12			12	
34					1	2			3	
35					4	7	1		12	
36					4	2			6	
37					9	5			14	
38					10	2			12	
39					5				5	
40					9	1		1	11	
41					5				5	
42				4	9				13	
43				1	8				9	
44				5	3				8	
45				11	7				18	
46				6	4				10	
47				7	1				8	
48				6	2				8	
49			1	6					7	
50				3					3	
51			6						6	
52			2		2				4	
53			3	2					5	
54				2					2	
55		1	3						4	
56		3	4	4					11	
57			3	2	1	1			7	
58	1	6		2					9	
59		1	1						2	
60									0	

※派遣受入職員を除く

## 職員勤続年数表

(H30.4.1)

階級 年数	消防正監	消 防 監	消 令 長	消 司 長	消 防 令	消 令 補	消 士	防 長	消 副 士	防 長	消防士	計
1年未満											5	5
1年以上											7	7
2 "											17	17
3 "									4		9	13
4 "									5		8	13
5 "									9		2	11
6 "								4	7			11
7 "								5	9			14
8 "								11	3			14
9 "								4	5			9
10 "								6				6
11 "								10				10
12 "						4		8				12
13 "						5		6				11
14 "						8		5				13
15 "						3		2				5
16 "						6						6
17 "						8		1				9
18 "						9						9
19 "					3	3						6
20 "					1	6						7
21 "					3	3						6
22 "					3	4					1	8
23 "					3	5						8
24 "					3	5						8
25 "					5	4						9
26 "					2	1						3
27 "					4	3						7
28 "					7	2						9
29 "				1	3							4
30 "					5	2						7
31 "				1	6							7
32 "					1							1
33 "				5								5
34 "				4	2	2						8
35 "			1	5	1							7
36 "					1							1
37 "				2								2
38 "			4	3	4	1						12
39 "				1	2			1				4
40 "	1		5	1	2							9
41 "			1									1
計	1	11	23	61	84	63	42	49				334

※派遣受入職員を除く

# 職員教育実施状況

(H30.4.1)

学校別	階級別 科別		消防正監	消防監	消防司令長	消防司令	消防司令補	消防士長	消防副士長	消防士	計	
消防大学校	上級幹部科		1								1	
	幹部科		1	2	4	4	1				12	
	警防科			2	4	1	1				8	
	予防科			1		2					3	
	救急科			2	1						3	
	救助科				2	4	3				9	
	火災調査科			1	2	1					4	
	新任教官科		1		1		1	1			4	
違反是正特別講習コース						1				1		
県消防学校	幹部科	上級			1	1					2	
		中級	1	1	2	4					8	
		初級		1	6	8	4	2			21	
	警防科	警防		4	6	13	13	6			42	
		救助									0	
		無線		5	2	4					11	
	予防科	予防		2	1	3					6	
		査察		1	1	7	4	2	1	1	17	
		危険物	1		2	2	3	2	1	1	12	
	原因調査			1	2		3				6	
	救急科	救急科Ⅰ課程		1	8	6	25	4	1			45
		救急科Ⅱ課程		1	4	9	24	12				50
		標準課程					7	24				31
		救急科			2	3	10	33	55	40	21	164
		救急救命士気管挿管講習			2	3	8					13
		外傷・災害対応講習				6	13	7				26
救助科	救助課程			7	10	17	22	16	1	1	74	
	水難救助課程				7	6	9	4			26	
校	はしご自動車等運用科			4	5	12	8	6			35	
	機関科							1			1	
	地震科			1							1	
	指揮隊科					7	7				14	
	特殊災害科				2	2	1				5	
	地震防災科			2		3	4	3	2		14	
	指導員養成科			3	4	2					9	
	体育指導員養成科			1							1	
	初任科		1	11	23	61	84	63	42	37	322	
救急救命士養成所				2	7	26	29	14	1		79	
東名古屋地区救急Ⅱ課程研修				6	10	11					27	
尾三消防組合救急Ⅰ課程研修						14	19				33	
尾三消防組合救急Ⅱ課程研修			1	4	17	16	1				39	

## 職員技能資格取得状況

(H30. 4. 1)

階級別 区分	消防正監	消防監	消防司令長	消防司令	消防司令補	消防士長	消防副士長	消防士	計
大型自動車		11	22	59	84	60	38	20	294
大型自動車(2種)					2				2
普通自動車	1	11	23	61	84	63	42	49	334
普通自動車(2種)		1		3	6	1			11
特殊自動車		2		5	3		1		11
自動二輪		6	11	30	37	30	20	12	146
救急隊員有資格	1	9	16	35	53	42	38	29	223
救急救命士		2	7	26	31	21	4	8	99
救急救命士(挿管)		2	3	9	13	7	1		35
救急救命士(薬剤)		1	5	22	32	18	3	4	85
危険物取扱者	1	4	6	26	45	39	18	5	144
ガス溶接技能講習修了		1	5	5	14	8	6		39
自動車整備士		1		1				1	3
16ミリ映写機操作	1	2	6	6	1				16
水上安全法救助適任者			5	5	11	5	1		27
予防技術資格者		2	3	13	14	8	3	1	44
消防設備士		1	2	12	23	20	9		67
衛生管理者	1	1	2	2	1	2	1		10
潜水士		4	6	20	38	36	14	4	122
小型船舶操縦士		4	8	21	29	9	4	2	77
小型移動式クレーン	1	10	21	31	53	35	7	5	163
応急手当指導員	1	11	19	54	80	60	39	35	299
玉掛技能講習修了		4	10	28	62	63	42	44	253
電気工事士				2	1		1		4
毒劇物取扱責任者					2	1	1		4
足場作業主任者		1	1	4	8	3	3	1	21
火薬類取扱者				1	1				2
特殊無線技士	1	11	23	60	82	63	42	44	326
アマチュア無線技士	1	3	10	5	10		1		30
消防設備点検資格者				2	1				3
酸素欠乏作業講習修了			3	13	15	7	2		40
可搬消防ポンプ等整備資格		1	3		3				7
酸素欠乏硫化水素危険作業責任者		2	3	15	36	22	5	2	85

# 消防用主要機器材一覽表

(H30.4.1)

	資器材名	計
消防・救助機器	6 5 ミリホース	803
	5 0 ミリホース	949
	空気呼吸器	111
	空気呼吸器用空気ボンベ	386
	耐熱服	13
	送排風機	12
	三連梯子	23
	かぎ付梯子	20
	潜水器具	14
	潜水器具用空気ボンベ	25
	エンジンカッター	12
	チェーンソー	33
	エアソー	11
	アークエアー	3
	酸素切断機	5
	油圧式救助器具	18
	救命索発射銃	3
	削岩機	8
	マンホール救助器具	5
	エアーマイティ	8
	簡易画像探査機	2
	携帯警報器	39
	熱画像探査機	4
	レスキューサポート	2
	可搬式ウインチ	16
	救助用縛帯	46
	空気式救助マット	5
	救命用ボート	8
	船外機	3
	有毒・可燃性ガス測定器	17
	活線警報機	12
	放射線測定器	72
化学防護服	76	
放射能防護服	7	
NBC資器材(除染資器材一式)	2	

	資器材名	計
救急用機器	除細動器	25
	生体情報監視装置	13
	輸液ポンプ	9
	携帯型心電計	15
	電動吸引器	18
	救急セット(先行救急用)	9
	在宅医療処置セット	3
	バックボード	46
	気道管理トレーナー(成人・幼児)	11
	蒸気滅菌器	9
	心肺蘇生訓練人形(成人)	41
	心肺蘇生訓練人形(小児・ベビー)	25
	ACLSトレーニングシステム	6
	高度シミュレーター人形	5
	分娩介助モデル	2
	薬剤投与訓練資器材一式	7
	指令機器	AEDトレーナー
エアーテント一式		4
デジタル無線機		153
	400MHzアナログ携帯無線機	162

# 車両一覧表

(H30.4.1)

所属	種 別	車両名称	車 名	年 式	車両機装メーカー・規格等		備 考	
消防本部	指 令 車	尾三51	トヨタ	H20. 9			オフロードタイプ	
	指 令 車	尾三52	トヨタ	H13. 1			オフロードタイプ	
	予 防 連 絡 車	尾三62	トヨタ	H28. 3				
	多 目 的 車		トヨタ	H18. 10			アルファード	
	事 務 連 絡 車		トヨタ	H14. 10			マークII	
	事 務 連 絡 車		ホンダ	H12. 9			ステップワゴン	
	事 務 連 絡 車		トヨタ	H24. 5			プリウス	
	事 務 連 絡 車		ダイハツ	H18. 11			ムーブ	
	事 務 連 絡 車		ダイハツ	H23. 3			ハイゼットカーゴ	
特別消防隊	化 学 車	尾三21	日 野	H24. 2	平和機械	A2級	CAFS付	
	救 助 工 作 車	尾三41	日 野	H16. 3	平和機械		クレーン・ウインチ・電源照明付	
	指 揮 車	尾三61	トヨタ	H21. 3	平和機械		移動式指揮盤	
	資 機 材 搬 送 車	尾三71	日 野	H14. 10	日 野		クレーン・パワーゲート付	
	支 援 車	尾三72	日 野	H18. 8	日 野			
	重 機 搬 送 車	尾三73	日 野	H25. 2			クレーン付き	
	救 急 車	救急尾三1	トヨタ	H20. 2	トヨタテクノクラフト		高規格・四輪駆動	
	救 急 車	救急尾三2	日産	H14. 12	オーテックジャパン		高規格・四輪駆動	
	消 防 二 輪 車 ( I 型 )	赤バイ	ヤマハ	H12. 12	ヤマハ		インパルス消火システム積載	
	消 防 二 輪 車 ( II 型 )	赤バイ	ヤマハ	H12. 12	ヤマハ		救急資機材積載	
	訓 練 用 二 輪 車		ヤマハ	H12. 1				
尾三消防本部	豊明消防署	タ ン ク 車	豊明1	日野	H12. 1	小川ポンプ	A2級	
		ポ ン プ 車	豊明2	日野	H23. 2	モリタ	A2級	
		ポ ン プ 車	豊明3	日野	H15. 2	小川ポンプ	A2級	
		小型動力ポンプ付水槽車	豊明11	日野	H16. 2	小川ポンプ	B2級	
		化 学 車	豊明21	日野	H12. 3	日本機械		
		は し ご 車	豊明31	日野	H17. 1	モリタ		40m級
		高 所 救 助 車	豊明32	日野	H28. 3	平和機械		15m級
		救 助 工 作 車	豊明41	日野	H16. 12	帝国繊維		クレーン・ウインチ・電源照明付
		指 令 車	豊明51	トヨタ	H24. 12	平和機械		
		予 防 連 絡 車	豊明61	トヨタ	H16. 11			
		搬 送 車	豊明71	日野	H20. 12	平和機械		クレーン・パワーゲート付
	支 援 車	豊明72	日野	H28. 3	小川ポンプ			
	搬 送 車	豊明73		H13. 3				
	救 急 車	救急豊明1	トヨタ	H24. 2	トヨタテクノクラフト		高規格・四輪駆動	
	救 急 車	救急豊明2	トヨタ	H21. 11	トヨタテクノクラフト		高規格・四輪駆動	
	事 務 連 絡 車	事務連絡車		H24. 2			ハイゼット	
	事 務 連 絡 車	事務連絡車		H20. 11			アトレー	
	南部出張所	タ ン ク 車	南部1	日野	H13. 11	小川ポンプ	A2級	
指 令 車		南部51	トヨタ	H25. 3	平和機械		アクア	
救 急 車		救急南部1	トヨタ	H29. 2	トヨタテクノクラフト		高規格・四輪駆動	



# 車両一覧表

(H30.4.1)

所属	種 別	車両名称	車 名	年 式	車両機装メーカー・規格等		備 考	
尾 三 消 防 本 部	日進消防署	救 助 タ ン ク 車	日進1	日 野	H17. 3	日本機械	A2級	ウインチ付
		救 助 タ ン ク 車	日進2	日 野	H15. 3	日本機械	A2級	ウインチ付
		小型動力ポンプ付水槽車	日進11	日 野	H19. 2	日本機械	B2級	
		は し ご 車	日進31	日 野	H11. 1	モリタ		30m級
		指 令 車	日進51	トヨタ	H23. 12			
		予 防 連 絡 車	日進61	トヨタ	H19. 1			
		救 急 車	救急日進1	トヨタ	H25. 11	トヨタテクノクラフト		高規格・四輪駆動
		救 急 車	救急日進2	トヨタ	H16. 3	トヨタテクノクラフト		高規格・四輪駆動
	西出張所	救 助 タ ン ク 車	西1	日 野	H16. 3	日本機械	A2級	ウインチ付
		指 令 車	西51	トヨタ	H20. 10			
		救 急 車	救急西1	トヨタ	H28. 11	トヨタテクノクラフト		高規格・四輪駆動
	みよし消防署	救 助 タ ン ク 車	みよし1	日 野	H26. 11	モリタ	A2級	ウインチ付・CAFS付
		救 助 タ ン ク 車	みよし2	日 野	H17. 3	日本機械	A2級	
		小型動力ポンプ付水槽車	みよし11	日 野	H15. 12	山佐産工	B2級	
		は し ご 車	みよし31	日 野	H17. 2	モリタ		30m級先端屈折
		指 令 車	みよし51	トヨタ	H17. 1			
		予 防 連 絡 車	みよし61	トヨタ	H19. 7			
		救 急 車	救急みよし1	トヨタ	H28. 1	トヨタテクノクラフト		高規格・四輪駆動
		南出張所	救 助 タ ン ク 車	南1	日 野	H12. 1	日本機械	A2級
	指 令 車		南51	トヨタ	H20. 10			
	救 急 車		救急南1	トヨタ	H24. 2	トヨタテクノクラフト		高規格・四輪駆動
	長久手消防署	タ ン ク 車	長久手1	日野	H28. 12	モリタ	A2級	CAFS付・ナイトスキャン
		タ ン ク 車	長久手2	日野	H16. 11	日本機械	A2級	
		ポ ン プ 自 動 車	長久手3	日野	H26. 1	モリタ	A2級	
		小型動力ポンプ付水槽車	長久手11	日野	H28. 2	日本機械	B2級	
		は し ご 車	長久手31	日野	H15. 12	モリタ		20m級屈折
		救 助 工 作 車	長久手41	日野	H13. 10	モリタ		クレーン・ウインチ・電源照明付
指 令 車		長久手51	トヨタ	H26. 3	平和機械			
予 防 連 絡 車		長久手61	スバル	H23. 3				
予 防 連 絡 車		長久手	トヨタ	H20. 2				
搬 送 車		長久手73	トヨタ	H30. 3				
救 急 車		救急長久手1	日産	H26. 11	オーテックジャパン		高規格・四輪駆動	
救 急 車		救急長久手2	トヨタ	H21. 11	トヨタテクノクラフト		高規格・四輪駆動	
東郷消防署	救 助 タ ン ク 車	東郷1	日 野	H18. 3	日本機械	A2級		
	救 助 タ ン ク 車	東郷2	日 野	H14. 2	日本機械	A2級	ウインチ付	
	小型動力ポンプ付水槽車	東郷11	日 野	H17. 12	山佐産工	B2級		
	は し ご 車	東郷31	日 野	H20. 1	日本機械		35m級水路管・先端屈折	
	指 令 車	東郷51	トヨタ	H23. 12				
	予 防 連 絡 車	東郷61	トヨタ	H17. 11				
	救 急 車	救急東郷1	トヨタ	H21. 11	トヨタテクノクラフト		高規格・四輪駆動	

## 水害対策資機材整備

### 整備内容

整備場所	資機材名	数 量	整備場所	資機材名	数 量
特別消防隊	折りたたみ式 アルミボート	1 式	みよし消防署	ゴムボート	1 式
	ゴムボート	1 式		救命胴衣	20着
	船外機	1 式		救命浮環	1 個
	救命胴衣	25着	長久手消防署	ゴムボート	2式
	救命浮環	6 個		救命胴衣	18着
豊明消防署	船外機	2式	東郷消防署	救命浮環	4個
	ゴムボート	1 式		ゴムボート	1 式
	救命胴衣	27着		救命胴衣	25着
	救命浮環	6個		救命浮環	2個
日進消防署	ゴムボート	1 式			
	救命胴衣	19着			
	救命浮環	2 個			

平成12年9月、東海地方を襲った東海豪雨を教訓に水害対策資機材を整備(平成13年度愛知県緊急市町村水害対策設備整備費補助事業)しました。(職員77名が小型船舶操縦士免許取得)



ゴムボート一式  
(特別消防隊及び各消防署)



アルミボート・船外機一式  
(特別消防隊)

# 訓 練 等

## 平成29年度消防訓練状況

火災をはじめとする各種災害が発生した場合の消防活動において、人的・物的被害を最小限に軽減するためには、初動体制において迅速かつ確に対応することが特に重要であります。したがって日頃から各種災害を想定した実践的な訓練を実施し、消防技術技能の向上を図りました。

### ア 水難救助訓練

水難事故発生時における救助技術の向上及び指揮隊による活動隊の統制を目的に実施しました。

実施日	平成29年5月22日(月)、30日(火)、6月1日(木)の3日間
訓練会場	愛知池(東郷町)
参加人員	計166名

### イ 風水害対応訓練

暴風、大雨又は洪水等による災害に対し、現有消防力の効果的な運用を図り、迅速確実な災害対応を図ることを目的に実施しました。

実施日	平成29年6月9日(金)
訓練会場	尾三消防本部及び各消防署
参加人員	全職員(研修者、出向者等を除く)

### ウ 救助技術訓練

第46回消防救助技術東海地区指導会に出場しました。

実施日	平成29年7月26日(水)
訓練会場	三重県鈴鹿市 三重県消防学校
参加人員	9名

### エ 救助技術訓練

第46回全国消防救助技術大会に出場しました。

実施日	平成29年8月23日(水)
訓練会場	宮城県仙台市 宮城県総合運動公園
参加人員	1名

### オ 集団救急事故対策訓練

消防機関、医療機関、その他関係機関が集結し合同で訓練を実施しました。

実施日	平成29年9月7日(木)
訓練場所	日進市岩崎町阿良池12番地 愛知学院大学日進キャンパス
参加人員	300名

### カ 大規模災害対応訓練

大規模災害発生時に被災地へ派遣する職員を迅速に決定し、派遣された職員が被災地活動隊と連携する訓練を実施しました。

実施日	平成29年9月14日(木)
訓練会場	尾三消防本部 訓練場
参加人員	全職員(研修者、出向者等を除く)

### キ 警防技術発表会

第40回尾三消防本部警防技術発表会を2日間に渡り、高所による救助訓練及び一般住宅の火災を想定した訓練を実施しました。

実施日	平成29年10月12日(木)、10月13日(金)
訓練会場	尾三消防本部 訓練場
参加人員	130名

ク 緊急消防援助隊愛知県隊合同訓練

緊急消防援助隊愛知県隊応援等実施計画に基づく訓練を実施しました。

実施日	平成29年10月16日(月)
訓練場所	愛知県名古屋市 名古屋市消防学校
参加人員	3名

ケ 緊急消防援助隊中部ブロック合同訓練

大規模災害時における他消防本部との連携強化と消防隊員の士気の高揚及び技術の向上を図る目的で訓練を実施しました。

実施日	平成29年11月17日(金)、18日(土)
訓練会場	岐阜県中津川市 中津川馬籠ふれあい広場他3か所
参加人員	3名

コ みよし消防署特殊災害訓練

特殊災害に対応することを目的とし、消防署内で想定訓練を実施しました。

実施日	平成29年11月17日(金)
訓練会場	みよし消防署
参加人員	30名

サ 救急救命技術発表会

尾三消防本部救命技術発表会を愛知医科大学病院・青木医師を指導医として招き、訓練を実施しました。

実施日	平成29年12月7日(木)
訓練会場	尾三消防本部
参加人員	70名

シ 林野火災訓練

日進消防署林野火災訓練を日進市消防団と協力し実施しました。

実施日	平成30年2月25日(日)
訓練会場	日進市岩藤町一ノ廻間932番地31 大安寺
参加人員	40名

ス 林野火災訓練

東郷消防署林野火災訓練を日東郷町消防団と協力し実施しました。

実施日	平成30年2月25日(日)
訓練会場	東郷町春木狐塚3801番地1 富士浅間神社
参加人員	40名

5月22日、30日、6月1日 水難救助訓練



10月12日、13日 警防技術発表会



6月9日 風水害対応訓練



11月17日、18日 緊急消防援助隊中部ブロック合同訓練



8月23日 救助技術全国大会



12月7日 救命技術発表会



## 消火訓練、救急講習等の実施状況

(平成29年度)

区 分		体験広報	消火訓練	避難訓練	救急講習	消防署見学	防火映画	防火講話	計
町内会又は自治会	回数	1	17	10	16	1	0	1	46
	人数	20	2,110	767	848	13	0	40	3,798
学 校	回数	0	13	14	59	24	0	1	111
	人数	0	3,395	4,721	2,512	2,076	0	1,014	13,718
保 育 園 幼 稚 園	回数	2	13	30	8	23	5	6	87
	人数	107	1,107	3,542	120	1,439	649	1,064	8,028
事 業 所	回数	0	43	57	44	3	0	4	151
	人数	0	2,174	4,477	1,140	43	0	79	7,913
女性防災クラブ 及び女性消防団	回数	0	0	0	2	1	0	0	3
	人数	0	0	0	27	35	0	0	62
各 種 団 体	回数	1	9	11	15	19	0	1	56
	人数	17	494	279	333	415	0	10	1,548
自 治 体 主 催 事 業	回数	4	11	0	9	1	0	0	25
	人数	1,500	2,870	0	631	50	0	0	5,051
合 計	回数	8	106	122	153	72	5	13	479
	人数	1,644	12,150	13,786	5,611	4,071	649	2,207	40,118

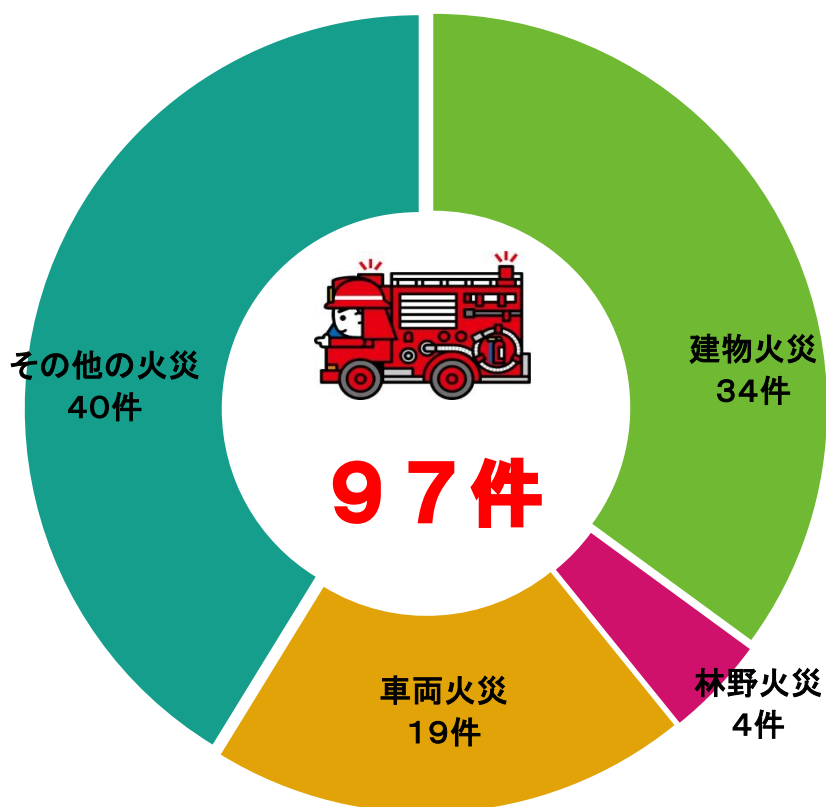
区 分		消火訓練	消防操法	救急講習	計
消 防 団	回数	72	112	1	185
	人数	1,336	1,514	12	2,862





# 火 災

## 平成29年 火災件数



	尾三消防本部	全国
計	97	39,198
建物火災	34	21,280
林野火災	4	1,281
車両火災	19	3,840
船舶火災	0	68
航空機火災	0	6
その他の火災	40	12,723
死者	1	1,450
負傷者	7	5,994

# 建物火災一覧表(管内)

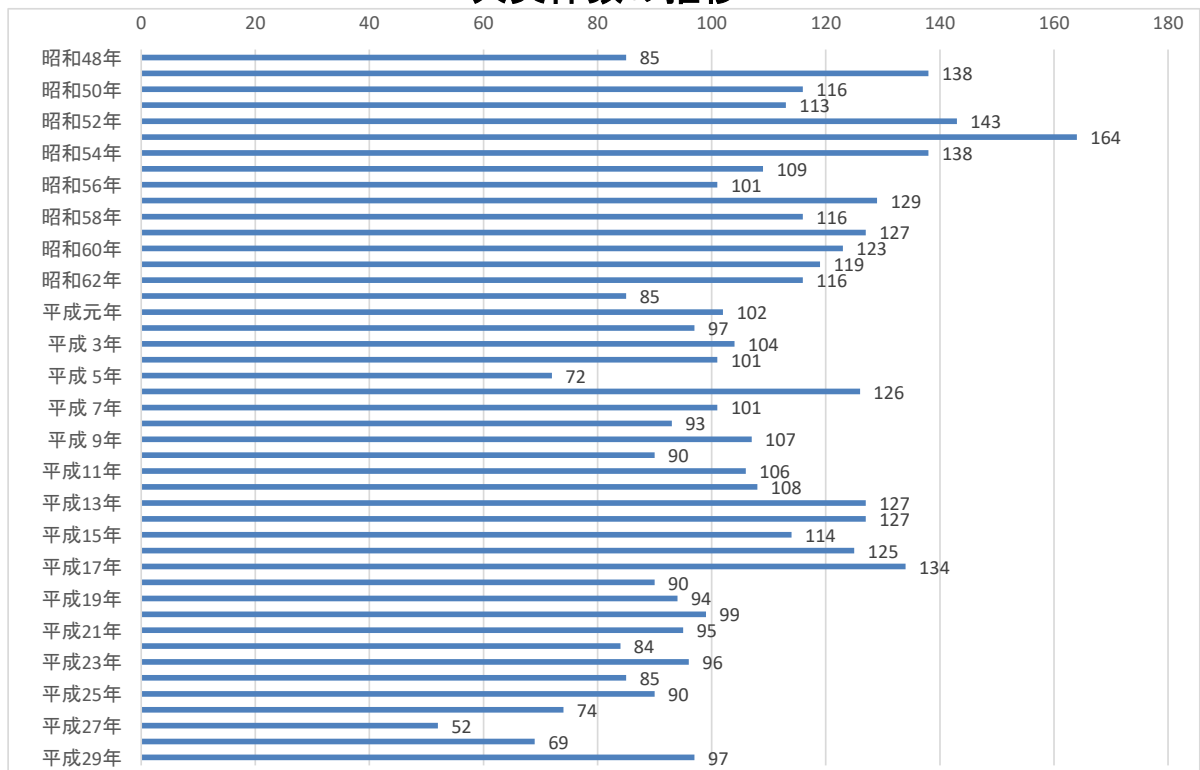
(平成29年)

No.	出火時間	出火場所	火元用途等	焼損棟数	焼損程度
1	0時	東郷町	専用住宅	1	全焼
2	0時	日進市	飲食店	1	ぼや
3	2時	日進市	車庫	1	ぼや
4	4時	みよし市	共同住宅	1	ぼや
5	4時	みよし市	工場	1	部分焼
6	4時	長久手市	専用住宅	1	部分焼
7	6時	長久手市	飲食店	1	部分焼
8	7時	みよし市	工場	1	ぼや
9	9時	日進市	飲食店	1	部分焼
10	10時	みよし市	併用住宅	1	ぼや
11	11時	長久手市	複合用途	1	ぼや
12	12時	日進市	作業場	2	全焼、部分焼
13	13時	長久手市	事務所	1	ぼや
14	13時	長久手市	倉庫	1	全焼
15	13時	日進市	倉庫	1	全焼
16	13時	長久手市	車庫	1	ぼや
17	14時	日進市	倉庫	1	全焼
18	15時	みよし市	共同住宅	1	ぼや
19	15時	みよし市	工場	1	ぼや
20	16時	日進市	専用住宅	1	部分焼
21	17時	みよし市	専用住宅	1	ぼや
22	17時	豊明市	共同住宅	1	ぼや
23	17時	日進市	事務所	1	ぼや
24	18時	みよし市	専用住宅	1	ぼや
25	18時	日進市	作業場	1	部分焼
26	18時	みよし市	工場	1	ぼや
27	18時	日進市	専用住宅	1	ぼや
28	19時	日進市	併用住宅	1	部分焼
29	19時	日進市	専用住宅	1	ぼや
30	20時	長久手市	共同住宅	1	ぼや
31	20時	日進市	併用住宅	1	ぼや
32	20時	日進市	共同住宅	1	部分焼
33	21時	みよし市	共同住宅	1	ぼや
34	23時	日進市	共同住宅	1	ぼや

## 昭和48年から平成29年における管内の火災状況

	合計	建物	林野	車両	その他	損害額(千円)	り災世帯数	り災人員	死者	負傷者
昭和48年	85	18	27	2	38	75,208	10	41	0	5
昭和49年	138	18	13	7	100	46,847	9	32	0	5
昭和50年	116	24	11	1	80	41,871	8	37	1	8
昭和51年	113	23	9	2	79	148,187	11	39	1	3
昭和52年	143	28	15	4	96	21,029	17	72	3	7
昭和53年	164	25	17	2	120	43,069	22	95	0	1
昭和54年	138	37	15	6	80	120,331	22	97	1	7
昭和55年	109	17	14	2	76	11,194	12	53	0	1
昭和56年	101	31	7	4	59	32,737	21	87	1	1
昭和57年	129	27	14	5	83	116,328	21	95	7	5
昭和58年	116	40	4	4	68	163,775	34	126	2	3
昭和59年	127	33	8	3	83	66,962	27	101	0	4
昭和60年	123	30	11	1	81	177,893	22	66	2	3
昭和61年	119	27	4	4	84	106,792	21	133	1	6
昭和62年	116	35	6	8	67	40,447	27	104	1	2
昭和63年	85	24	9	8	44	53,147	17	69	1	2
平成元年	102	31	6	6	59	73,126	23	93	2	5
平成 2年	97	35	8	11	43	53,363	19	64	2	4
平成 3年	104	33	9	10	52	187,542	21	88	2	2
平成 4年	101	31	9	9	52	140,594	23	79	0	5
平成 5年	72	15	10	14	33	56,050	18	52	4	7
平成 6年	126	19	25	6	76	52,035	27	54	1	0
平成 7年	101	27	14	7	53	43,961	22	61	0	6
平成 8年	93	34	10	6	43	122,247	25	83	1	13
平成 9年	107	41	9	4	53	60,590	35	108	0	11
平成10年	90	27	12	11	40	100,143	30	98	2	9
平成11年	106	40	8	13	45	164,919	32	113	2	12
平成12年	108	32	10	24	42	88,121	19	78	0	10
平成13年	127	42	14	18	53	237,120	44	131	5	11
平成14年	127	32	12	14	69	253,696	23	78	1	7
平成15年	114	45	8	23	38	121,091	24	92	3	6
平成16年	125	43	7	16	59	367,367	20	66	2	10
平成17年	134	42	5	27	60	313,754	26	78	3	7
平成18年	90	25	3	16	46	98,209	15	48	0	12
平成19年	94	38	5	14	37	112,027	39	122	3	15
平成20年	99	32	7	10	50	59,559	20	54	0	5
平成21年	95	29	7	9	50	40,646	17	43	1	7
平成22年	84	30	12	12	30	56,364	33	92	2	6
平成23年	96	25	9	4	58	1,022,168	14	28	1	2
平成24年	85	36	4	7	38	294,014	26	78	1	6
平成25年	90	26	5	8	51	76,488	14	37	1	9
平成26年	74	33	3	9	29	138,259	15	41	0	8
平成27年	52	29	1	4	18	37,459	15	44	1	7
平成28年	69	30	6	10	23	34,510	28	76	1	9
平成29年	97	34	4	19	40	286,592	15	29	1	7
<b>合計</b>	<b>4,781</b>	<b>1,373</b>	<b>426</b>	<b>404</b>	<b>2,578</b>	<b>5,957,831</b>	<b>983</b>	<b>3,355</b>	<b>63</b>	<b>281</b>

### 火災件数の推移



## 月別火災出動件数

(平成29年)

月別	区分 計	火災種別別				地区別				
		建物	林野	車両	その他	豊明市	日進市	みよし市	長久手市	東郷町
1月	6	2			4	1	3	2		
2月	10	4	1	1	4	1	2	5	1	1
3月	20	4	3	5	8	5	8	1	5	1
4月	7	1			6	1	2	1	1	2
5月	6	2		2	2		1	3	1	1
6月	12	5		2	5	1	4	5	1	1
7月	7	1		5	1	3	3		1	
8月	5	4			1	1	3	1		
9月	8	2		2	4	1	6	1		
10月	5	3		1	1		3	1	1	
11月	7	6			1		2	3	2	
12月	4			1	3	2	1	1		
<b>計</b>	<b>97</b>	<b>34</b>	<b>4</b>	<b>19</b>	<b>40</b>	<b>16</b>	<b>38</b>	<b>24</b>	<b>13</b>	<b>6</b>
豊明市	16	1		6	9					
日進市	38	15	3	7	13					
みよし市	24	10		4	10					
長久手市	13	7	1	2	3					
東郷町	6	1			5					

## 月別火災損害状況(管内)

(平成29年)

区分  月別	焼 損 む ね 数									損 害 額(千円)					り 災 世 帯 数	り 災 人 員 数	死 者 数	負 傷 者 数	管 出 内 高 動 速 状 道 況 路 況	
	焼 損 程 度				爆 発 の み	計	建 物 床 面 積 (m <sup>2</sup> )	建 物 表 面 積 (m <sup>2</sup> )	林 野 (a)	建 物		林	車	そ の 他						計
	全 焼	半 焼	部 分 焼	ぼ や						建 築 物	収 容 物									
計	5	0	9	21	0	35	1,697.15	46.43	236.24	120,030	145,492	0	18,199	2,871	286,592	15	29	1	7	3
1			1	1		2	1	1		17	8			177	202	2	4			
2	1		1	2		4	1,198.28	0.2	1.2	80,909	119,882		9,014	54	209,859	3	5		1	1
3	1		2	2		5	371.49	35.56	235.04	37,178	19,563		2,546	11	59,298				1	1
4	1					1	80.49			127	401			2,550	3,078					
5				2		2	1			21	1		45	51	118	2	5		1	
6	1		2	2		5	15	0.12		561	1,387		1,308		3,256	2	4		2	1
7				1		1					28		1,349		1,377			1	1	
8			1	3		4		9.55		116	2			1	119	1	1			
9				2		2	0.25			36	2		3,900	3	3,941	1	1			
10	1			2		3	13.32			17	146		25		188	1	4			
11			2	4		6	16.32			1,048	4,072			24	5,144	3	5		1	
12						0							12		12					

## 原因別火災状況（管内）

（平成29年）

種 別 区 分	計	建物	林野	車両	その他
計	97	34	4	19	40
たばこ	10	4		1	5
たき火	1				1
火遊び	0				
こんろ	9	9			
放火	12	3	1	4	4
炉・焼却炉	5	2	2		1
ストーブ	2	2			
放火の疑い	8		1	1	6
マッチ・ライター	1	1			
火入れ	18	2			16
電気配線及び機器	8	3		3	2
その他	18	8		7	3
不明	5			3	2

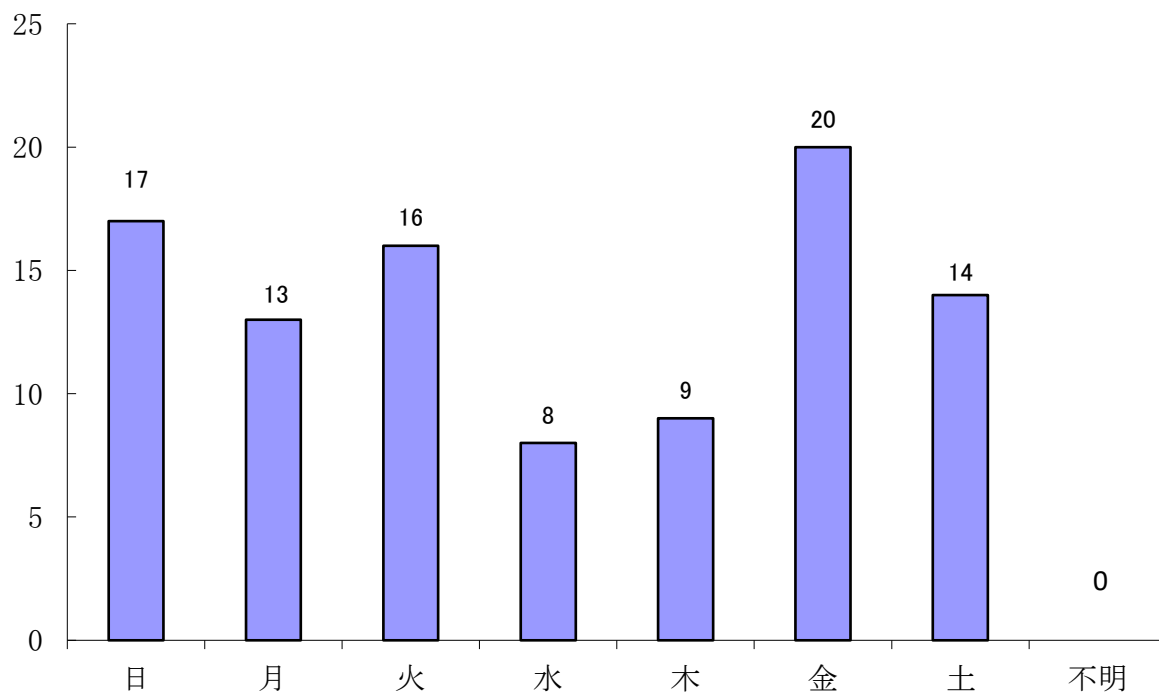
## 相対湿度・風速別出動件数（管内）

（平成29年）

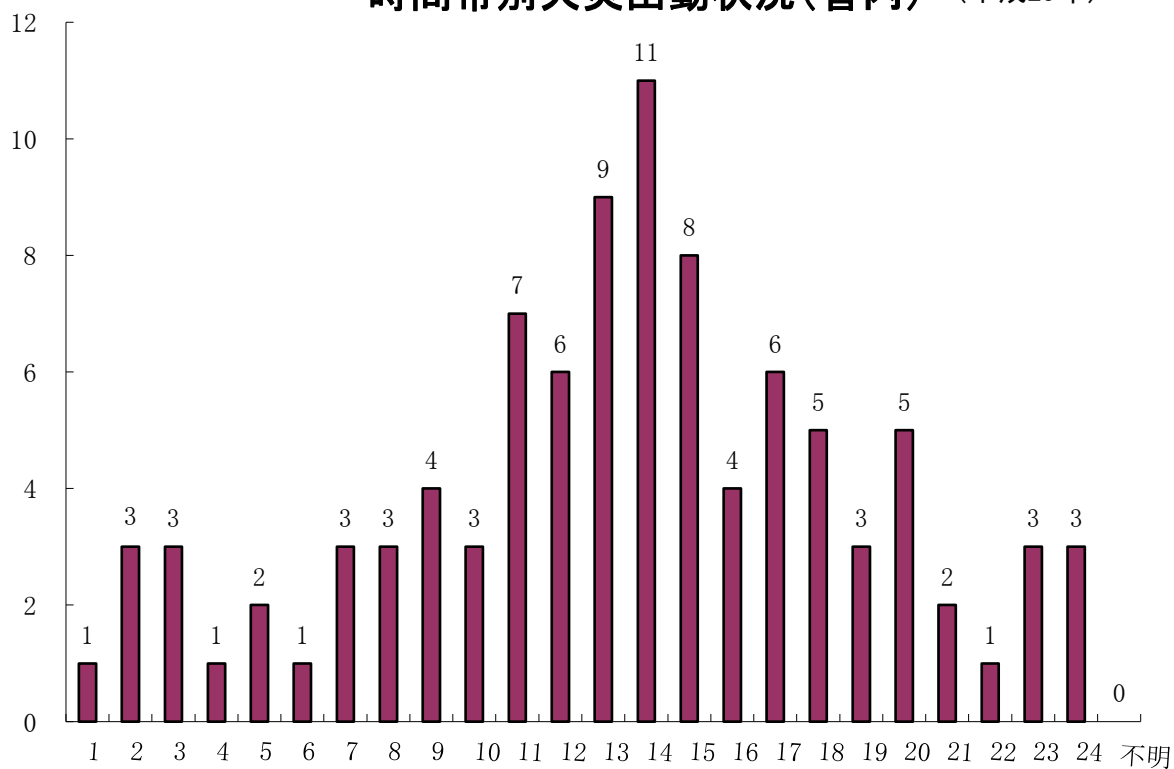
種 別		火 災 件 数					
		計	建 物	林 野	車 両	船舶・航空機	その他
<b>計</b>		<b>97</b>	<b>34</b>	<b>4</b>	<b>19</b>	<b>0</b>	<b>40</b>
相 対 湿 度	45%未満	24	3	3	2		16
	45%以上～55%未満	9	2	1	2		4
	55%以上～65%未満	14	6		2		6
	65%以上～75%未満	22	9		5		8
	75%以上～85%未満	10	4		3		3
	85%以上	18	10		5		3
	不明	0					
風 速	2m未満	41	18	2	7		14
	2m以上～3m未満	20	8		4		8
	3m以上～5m未満	19	5		5		9
	5m以上～7m未満	9	1		3		5
	7m以上～10m未満	6	1	2			3
	10m以上	2	1				1
天 気	晴	75	22	4	13		36
	曇	18	9		6		3
	雨	4	3				1
	雪	0					
	その他	0					



曜日別火災出動状況表(管内) (平成29年)



時間帯別火災出動状況(管内) (平成29年)



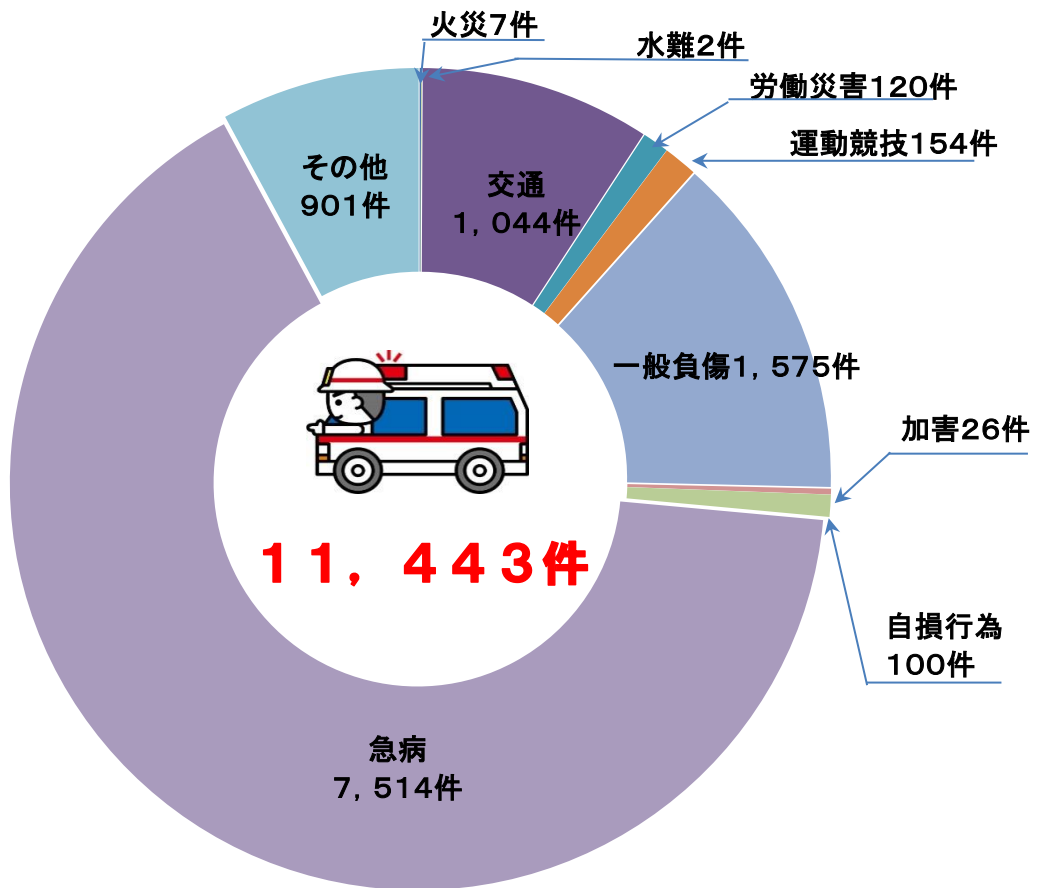
## 火災以外の出動状況

(平成29年)

月別	区分 計	誤報	警戒種別別			地区別					
			ガス漏れ	危険物漏洩	その他	豊明市	日進市	みよし市	長久手市	東郷町	管外
1月	275	7		7	261	59	64	31	69	49	3
2月	203	10		8	185	38	55	40	41	25	4
3月	217	9		12	196	66	52	31	35	32	1
4月	201	9		11	181	48	47	43	47	16	
5月	192	9	1	4	178	50	56	29	33	24	
6月	171	6		6	159	50	36	26	35	24	
7月	210	16		8	186	48	46	39	43	33	1
8月	210	12		12	186	45	56	43	43	23	
9月	224	17		7	200	63	60	28	46	27	
10月	214	6		6	202	61	54	38	39	22	
11月	222	6		13	203	52	68	41	39	21	1
12月	273	11	1	6	255	74	69	34	59	34	3
<b>計</b>	<b>2,612</b>	<b>118</b>	<b>2</b>	<b>100</b>	<b>2,392</b>	<b>654</b>	<b>663</b>	<b>423</b>	<b>529</b>	<b>330</b>	<b>13</b>
豊明市	654	6		26	622						
日進市	663	41		24	598						
みよし市	423	21		20	382						
長久手市	529	34	2	19	474						
東郷町	330	13		11	306						
管外	13	3			10						

# 救 急

## 平成29年 救急件数

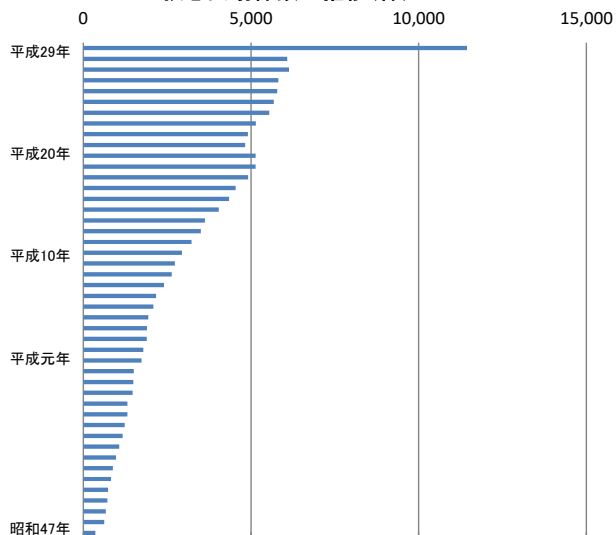


	尾三消防本部	全国
計	11,443	6,342,096
火 災	7	23,173
自然災害	0	751
水 難	2	5,067
交 通	1,044	481,401
労働災害	120	53,559
運動競技	154	42,328
一般負傷	1,575	965,078
加 害	26	33,742
自損行為	100	52,305
急 病	7,514	4,061,886
そ の 他	901	622,806

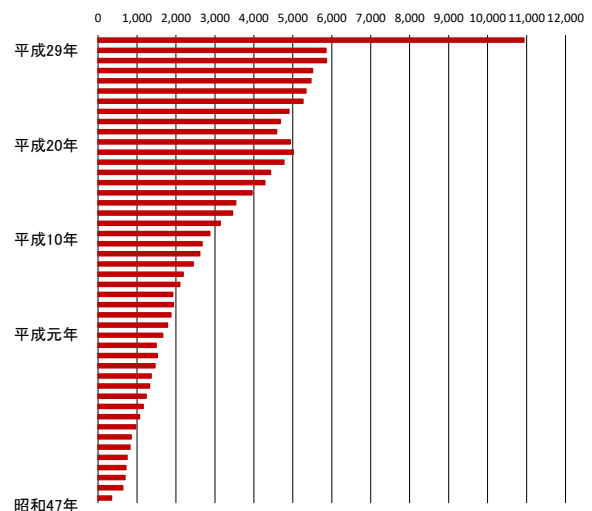
## 昭和47年から平成29年における救急出場状況

	合計	火災	自然災害	水難	交通	労働災害	運動競技	一般負傷	加害	自損行為	急病	その他	搬送人員
昭和47年	360		1	4	111	16	3	55	1	4	157	8	348
昭和48年	625	1		2	155	31	3	122	1	9	290	11	635
昭和49年	670	3		5	156	43	11	106	7	10	316	13	690
昭和50年	717	3		3	184	36	18	108	7	7	336	15	716
昭和51年	735		1	1	191	38	21	135	2	6	282	58	745
昭和52年	825	3		2	225	35	23	103	10	19	336	69	819
昭和53年	881	1		1	234	59	19	113	7	9	337	101	851
昭和54年	973	1	1	1	289	31	16	111	5	13	395	110	966
昭和55年	1,071			1	306	44	33	133	5	9	430	110	1,067
昭和56年	1,171			1	337	44	25	140	6	14	452	152	1,160
昭和57年	1,234	2		1	363	33	24	141	13	14	473	170	1,233
昭和58年	1,312	2		1	365	34	28	141	9	14	549	169	1,319
昭和59年	1,314	2		2	418	42	26	122	8	5	510	179	1,361
昭和60年	1,472	5		2	459	39	28	132	12	13	573	209	1,464
昭和61年	1,492	5		1	428	48	23	146	22	14	624	181	1,518
昭和62年	1,506	1		1	463	38	34	149	13	12	598	197	1,491
昭和63年	1,732	2		1	536	46	28	163	16	18	706	216	1,659
平成元年	1,790	2			571	46	34	173	18	21	732	193	1,783
平成 2年	1,892	4		1	580	59	32	177	13	20	780	226	1,869
平成 3年	1,894	3			605	40	27	152	16	14	820	217	1,932
平成 4年	1,937	4			563	42	45	183	15	16	839	230	1,917
平成 5年	2,088	3		1	612	51	38	192	18	27	902	244	2,099
平成 6年	2,169			1	589	54	39	222	12	18	960	274	2,185
平成 7年	2,406	3			694	41	36	243	20	28	1,068	273	2,445
平成 8年	2,634	7			666	61	37	290	24	44	1,203	302	2,611
平成 9年	2,732	6			678	46	43	273	32	30	1,307	317	2,671
平成10年	2,942	5	3		667	48	34	374	28	36	1,462	285	2,868
平成11年	3,223	8			698	45	44	376	26	41	1,659	326	3,134
平成12年	3,501	7		2	758	64	37	404	30	58	1,796	345	3,454
平成13年	3,626	10		1	714	65	46	407	25	48	1,870	440	3,534
平成14年	4,037	6	1	2	765	62	63	455	35	45	2,126	477	3,952
平成15年	4,341	8		4	772	73	66	545	24	56	2,299	494	4,280
平成16年	4,542	14	1	1	726	85	87	573	32	76	2,503	444	4,427
平成17年	4,914	7		1	766	65	77	642	33	45	2,862	416	4,771
平成18年	5,137	11			824	96	86	636	23	72	2,956	433	5,008
平成19年	5,135	14		3	690	84	108	631	27	53	3,087	438	4,935
平成20年	4,826	5		2	671	76	89	632	23	76	2,845	407	4,584
平成21年	4,907	4		1	640	72	91	681	19	72	2,909	418	4,675
平成22年	5,146	6			624	71	101	717	41	89	3,096	401	4,901
平成23年	5,541	1	1	1	691	68	95	757	30	81	3,355	461	5,258
平成24年	5,679	9		1	665	87	88	783	18	43	3,492	493	5,335
平成25年	5,780	5		1	692	86	87	733	34	64	3,628	450	5,463
平成26年	5,812	5		2	637	74	83	789	18	66	3,699	439	5,504
平成27年	6,137	7			623	93	109	854	23	46	3,915	467	5,859
平成28年	6,079	9		3	576	83	131	787	23	40	3,943	484	5,848
平成29年	11,443	7	0	2	1,044	120	154	1,575	26	100	7,514	901	10,931

救急出場件数の推移(件)



救急搬送人員の推移(人)



## 月別救急出場件数

(平成29年)

種別	月別												
	計	1	2	3	4	5	6	7	8	9	10	11	12
火災	7		1	1		1	2		1			1	
自然災害	0												
水難	2					1			1				
交通	1,044	82	76	92	105	83	94	92	74	76	91	83	96
労働災害	120	5	8	11	5	11	15	10	6	19	8	12	10
運動競技	154	4	6	10	8	21	14	26	17	14	14	9	11
一般負傷	1,575	140	109	127	126	119	125	139	115	122	152	146	155
加害	26	3	2	2	2		3	5		3	4		2
自損行為	100	8	14	10	12	8	12	8	8	3	3	6	8
急病	7,514	733	593	651	574	598	579	727	653	544	597	597	668
その他	901	74	75	73	77	75	74	82	73	57	68	81	92
<b>計</b>	<b>11,443</b>	<b>1,049</b>	<b>884</b>	<b>977</b>	<b>909</b>	<b>917</b>	<b>918</b>	<b>1,089</b>	<b>948</b>	<b>838</b>	<b>937</b>	<b>935</b>	<b>1,042</b>
豊明市	2,911	281	232	282	234	223	245	276	212	219	211	221	275
日進市	2,987	274	241	252	218	245	240	277	258	197	272	249	264
みよし市	1,969	142	156	156	175	165	161	182	189	146	153	175	169
長久手市	1,993	200	139	159	170	163	152	181	158	160	164	169	178
東郷町	1,535	144	113	126	109	121	118	168	126	111	137	116	146
管外	48	8	3	2	3		2	5	5	5		5	10

## 月別救急搬送人員数

(平成29年)

月別 種別	計	1	2	3	4	5	6	7	8	9	10	11	12
火災	7		1	1		1	2		1			1	
自然災害	0												
水難	0												
交通	1,053	91	80	99	101	79	91	93	70	75	96	85	93
労働災害	118	5	8	11	5	11	15	10	6	18	8	11	10
運動競技	151	4	6	9	8	21	14	24	17	14	14	9	11
一般負傷	1,505	136	103	116	126	115	120	130	108	119	143	139	150
加害	23	3	2	2	1		2	5		3	3		2
自損行為	73	7	11	8	10	6	9	6	5	3		3	5
急病	7,165	695	563	622	543	579	549	704	634	513	569	568	626
その他	836	68	70	66	70	68	72	75	68	53	63	76	87
<b>計</b>	<b>10,931</b>	<b>1,009</b>	<b>844</b>	<b>934</b>	<b>864</b>	<b>880</b>	<b>874</b>	<b>1,047</b>	<b>909</b>	<b>798</b>	<b>896</b>	<b>892</b>	<b>984</b>
死亡	109	17	18	14	6	3	7	9	8	4	6	4	13
重症	601	67	41	45	51	51	42	43	42	42	50	61	66
中等症	4,302	435	323	369	365	342	359	404	351	274	361	345	374
軽症	5,919	490	462	506	442	484	466	591	508	478	479	482	531
その他	0												

## 曜日別救急出場状況

(平成29年)

曜日 種別	月	火	水	木	金	土	日	計
計	1,745	1,631	1,527	1,514	1,657	1,619	1,750	11,443
火災	1			2	1	3		7
自然災害								0
水難				1	1			2
交通	148	141	161	147	174	140	133	1,044
労働災害	20	21	19	23	20	14	3	120
運動競技	11	10	14	16	15	40	48	154
一般負傷	204	221	204	209	219	234	284	1,575
加害	2	4	1	3	5	7	4	26
自損行為	18	17	19	14	11	12	9	100
急病	1,183	1,083	978	965	1,061	1,054	1,190	7,514
その他	158	134	131	134	150	115	79	901



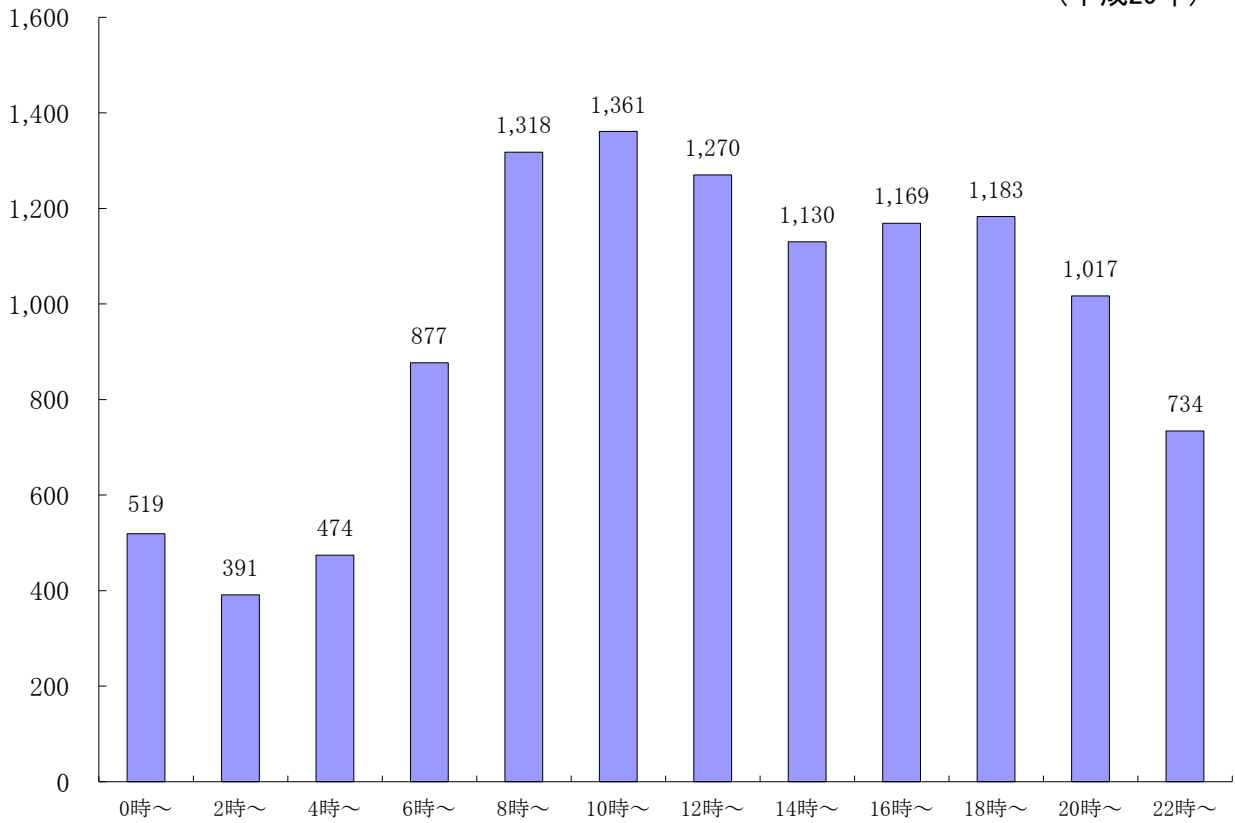
## 時間帯別救急出場状況

(平成29年)

種別 時間帯	計	火 災	自 然 災 害	水 難	交 通	労 働 災 害	運 動 競 技	一 般 負 傷	加 害	自 損 行 為	急 病	そ の 他
計	11,443	7	0	2	1,044	120	154	1,575	26	100	7,514	901
0時～	519	1			34	4		52	2	9	397	20
2時～	391				8	4		27	2	5	334	11
4時～	474	1			39	2		45	4	5	366	12
6時～	877	1		1	100	1	1	104		7	651	11
8時～	1,318				163	22	10	180		6	839	98
10時～	1,361				98	21	46	190		8	815	183
12時～	1,270			1	102	20	31	209	2	11	718	176
14時～	1,130				109	28	31	198	1	9	673	81
16時～	1,169	1			131	8	18	196	4	13	667	131
18時～	1,183	1			146	6	10	167	3	6	747	97
20時～	1,017	1			72	3	6	130	3	10	741	51
22時～	734	1			42	1	1	77	5	11	566	30

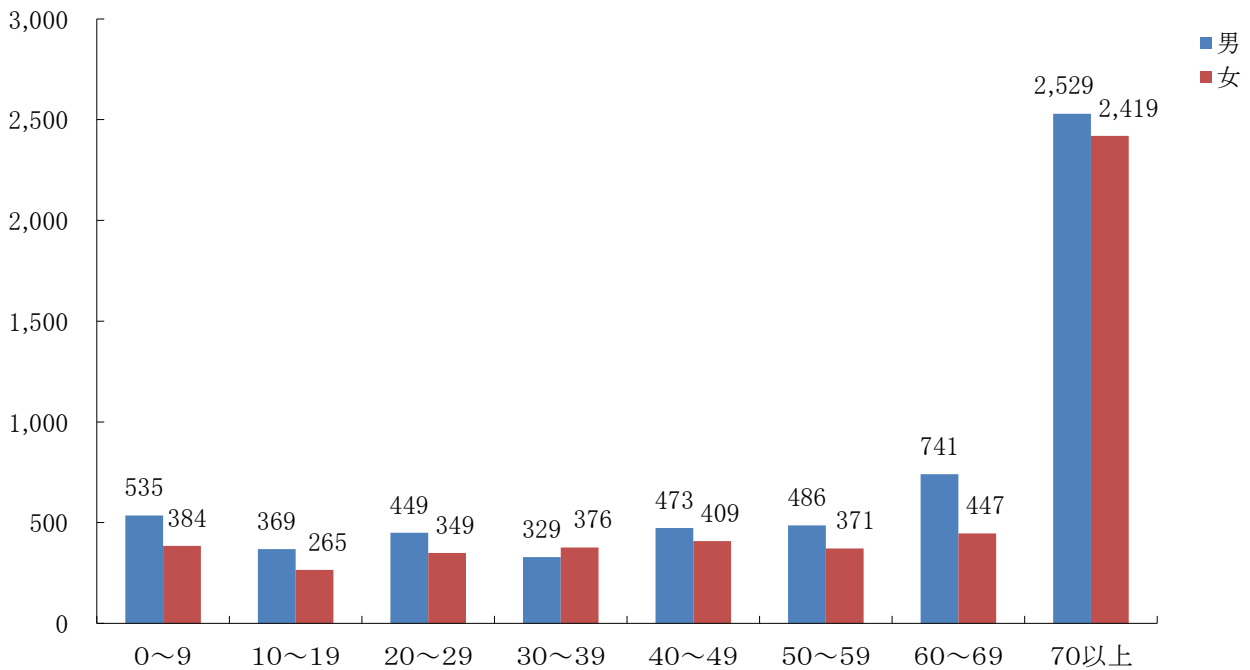
## 時間帯別救急出場状況表

(平成29年)



## 男女別・年齢別搬送状況表

(平成29年)



## 救急患者収容先等に関する状況

### (1) 救急患者収容状況

(平成29年)

収容先名	収容人員	構成比 %	
管内	豊明市	3,507	32.1
	日進市	1,086	9.9
	みよし市	247	2.3
	長久手市	2,164	19.8
	東郷町	16	0.1
小計	7,020	64.2	
管外	名古屋市	1,973	18.0
	豊田市	1,586	14.5
	刈谷市	81	0.7
	その他	264	2.4
小計	3,904	35.7	
ドクターヘリ	7	0.1	
<b>計</b>	<b>10,931</b>	<b>100</b>	

### (2) 覚知から到着までの所要時間状況

(平成29年)

所要時間	出場件数	構成比 %
3分未満	90	0.79
3分以上～5分未満	722	6.30
5分以上～10分未満	9,075	79.31
10分以上～20分未満	1,530	13.37
20分以上	26	0.23
<b>計</b>	<b>11,443</b>	<b>100.0</b>

(3) 救急患者収容に要する時間状況

(平成29年)

所要時間	収容人員	構成比 %
10分未満	1	0.0
10以上～20分未満	143	1.3
20以上～30分未満	3,689	33.7
30以上～60分未満	6,887	63.0
60以上～120分未満	205	1.9
120分以上	6	0.1
計	10,931	100

(4) 救急患者収容医療機関別状況

(平成29年)

医療機関	収容人員	構成比 %
私的・病院	8,198	75.0
私的・診療所	224	2.0
公立・病院	475	4.3
公的・病院	1,907	17.5
国立・病院	127	1.2
その他	0	0.0
計	10,931	100

## 覚 知 別 救 急 出 場 状 況

(平成29年)

種別 覚知方法	計	火 災	自 然 災 害	水 難	交 通	労 働 災 害	運 動 競 技	一 般 負 傷	加 害	自 損 行 為	急 病	そ の 他
計	11,443	7	0	2	1,044	120	154	1,575	26	100	7,514	901
1 1 9 番 (固定NTT以外)	4,773	1		1	76	43	15	616	9	27	3,438	547
1 1 9 番 (固定NTT)	1,402				23	9	17	190	1	4	872	286
1 1 9 番 (携帯電話)	4,963	1		1	862	66	120	738	16	67	3,062	30
加入電話 (固定電話)	51				2			3			37	9
加入電話 (携帯電話)	5				1			1			3	
駆け付け通報	48				5		1	5		1	36	
事後聞知	1										1	
そ の 他	200	5			75	2	1	22		1	65	29

