

# 職員・機械器具



## 職 員 配 置 表

(H31.4.1)

階級別 区分		消防正監	消防監	消防司令長	消防司令	消防司令補	消防士長	消防副士長	消防士	小計	派遣受入		再任用	合計	
											消防司令補	その他の			
尾三消防組合	議会事務部局											1 (1)		1 (1)	
	監査委員事務部局											(2)		(2)	
	会計管理者		1							1				1	
	出納室		(1)			1				1 (1)				1 (1)	
	事務局長											1		1	
	事務局次長											1		1	
	事務局総務課			1	2	1	2			6		2		8	
尾三消防本部	消防長	1								1				1	
	次長		4							4				4	
	消防課		1	1	4	5	5			16				16	
	予防課		(1)	1	2	1				4 (1)				4 (1)	
	指令課		1	3	6	2	2	2		16			3	19	
	特別消防隊		(1)	3	6	12	13	1	1	36 (1)			1	37 (1)	
	日進消防署			(1)	4	7	10	8	8	6	43 (1)			2	45 (1)
		西出張所			1	6	3	1	2		13				13
	みよし消防署			1	2	5	7	11	6	3	35			2	37
		南出張所			1	5	1	3	3		13				13
	東郷消防署		1	2	6	6	7	8	4	34			2	36	
	豊明消防署		1	4	9	13	10	7	6	50				50	
	長久手消防署				1	6	3	3			13				13
南部出張所				1	6	3	3			13				13	
長久手消防署		1	4	10	11	8	10	5	49	1			50		
計		1	11 (4)	28	74	76	73	47	25	335 (4)	1	5 (3)	10	351 (7)	

※派遣受入6名(豊明市・日進市・みよし市・長久手市・東郷町・瀬戸市消防本部)

※( )書きは兼務

## 消防吏員、消防車の管轄人口、世帯数及び面積

(H31.4.1)

消防吏員1人に対する			消防ポンプ自動車1台に対する		
面積	人口	世帯数	面積	人口	世帯数
0.39 km <sup>2</sup>	965.1 人	395.5世帯	8.7 km <sup>2</sup>	21,554.8人	8,832.9世帯
消防吏員 335人			消防ポンプ自動車 15 台		

## 職員階級別年齢表

(H31.4.1)

階級 年齢	消防正監	消防監	消防司令長	消防司令	消防司令補	消防士	消防副長	消防士長	消防士	計
人員	1	11	28	74	76	73	47	25	335	
平均年齢	59.00	57.91	54.21	47.88	40.03	32.22	27.32	22.64	42.65	
18								3	3	
19									0	
20									0	
21								2	2	
22								5	5	
23								5	5	
24							4	6	10	
25							11	3	14	
26							6	1	7	
27							10		10	
28						6	5		11	
29						6	4		10	
30						14	3		17	
31						14	1		15	
32						9			9	
33						4	1		5	
34					3	9			12	
35					1	2			3	
36					8	3	1		12	
37					6				6	
38					11	3			14	
39					11	1			12	
40					5				5	
41					9	1	1		11	
42				1	4				5	
43				8	5				13	
44				3	6				9	
45				7	1				8	
46				15	3				18	
47				9	1				10	
48				8					8	
49				7	1				8	
50			3	4					7	
51			1	2					3	
52			6						6	
53			2	1	1				4	
54			4	1					5	
55			1	1					2	
56		2	2						4	
57		3	6	2					11	
58			3	3		1			7	
59	1	6		2					9	
60									0	

※派遣受入職員を除く

## 職員勤続年数表

(H31.4.1)

階級 年数	消防正監	消 防 監	消 令 長	消 司 防 令	消 司 防 令	消 司 防 令 補	消 士 防 長	消 副 士 防 長	消防士	計
1年未満									5	5
1年以上									5	5
2 "									7	7
3 "								9	8	17
4 "								13		13
5 "								11		11
6 "							8	3		11
7 "							7	4		11
8 "							12	2		14
9 "							11	3		14
10 "							8	1		9
11 "							6			6
12 "						4	6			10
13 "						7	5			12
14 "						7	4			11
15 "						11	2			13
16 "						3	2			5
17 "						6				6
18 "						8	1			9
19 "				3	6					9
20 "				3	3					6
21 "				4	3					7
22 "				3	3					6
23 "				4	3			1		8
24 "				7	1					8
25 "				5	3					8
26 "				6	3					9
27 "				3						3
28 "				5	2					7
29 "			1	7	1					9
30 "			1	3						4
31 "				6	1					7
32 "			3	4						7
33 "				1						1
34 "			5							5
35 "		1	4	2	1					8
36 "		1	5	1						7
37 "			1							1
38 "			2							2
39 "		4	5	3						12
40 "			1	2			1			4
41 "	1	5		2						8
計	1	11	28	74	76	73	47	25		335

※派遣受入職員を除く

# 職員教育実施状況

(H31.4.1)

学校別	階級別 科別		消防正監	消防監	消防司令長	消防司令	消防司令補	消防士長	消防副士長	消防士	計	
消防大学校	上級幹部科		1	1							2	
	幹部科		1	2	4	5					12	
	警防科			1	4	1	1				7	
	予防科			1		3					4	
	救急科			2	1						3	
	救助科				2	5	3				10	
	火災調査科			1	3	1	1				6	
	新任教官科		1		1		1	1			4	
違反是正特別講習コース					1					1		
県消防大学校	幹部科	上級			1	2					3	
		中級	1	1	2	6					10	
		初級		1	8	8	2	2			21	
	警防科	警防		3	7	16	13	4			43	
		救助									0	
		無線		4	3	3					10	
	予防科	予防		2	2	2					6	
		査察		1	3	8	2	2	1	1	18	
		危険物 原因調査	1		3	2	4	4	1	1	16	
	消防救急科	救急科Ⅰ課程	1	8	10	21	3	1			44	
		救急科Ⅱ課程	1	5	11	27	6				50	
		標準課程				12	19				31	
		救急科		1	4	13	40	65	38	9	170	
		救急救命士気管挿管講習		2	3	2					7	
		外傷・災害対応講習			7	14	5				26	
		救助科	救助課程		7	11	22	22	13	1		76
		水難救助課程			7	7	10	2			26	
	校	はしご自動車等運用科			3	7	12	8	5			35
		機関科							1			1
		地震科			1							1
指揮隊科					11	6				17		
特殊災害科				2	2	1				5		
地震防災科			2		6	3	5			16		
指導員養成科			3	5	1					9		
体育指導員養成科			1							1		
初任科		1	11	28	74	76	73	47	25	335		
救急救命士養成所				3	9	30	26	12	2	82		
東名古屋地区救急Ⅱ課程研修				6	13	7				26		
尾三消防組合救急Ⅰ課程研修						24	9			33		
尾三消防組合救急Ⅱ課程研修				4	23	10	1			38		

## 職員技能資格取得状況

(H31. 4. 1)

階級別 区分	消防正監	消防監	消防司令長	消防司令	消防司令補	消防士長	消防副士長	消防士	計
大型自動車		11	27	72	76	70	38	3	297
大型自動車(2種)				2		1			3
普通自動車	1	11	28	74	76	73	47	20	330
普通自動車(2種)		1		7	2				10
特殊自動車		1	3	6	4		1		15
自動二輪		7	13	40	47	38	22	5	172
救急隊員有資格	1	10	22	61	64	57	38	3	256
救急救命士		3	9	30	30	19	6	4	101
救急救命士(挿管)		3	4	13	12	4	1		37
救急救命士(薬剤)		2	7	28	30	19	6	4	96
危険物取扱者	1	5	7	36	41	42	17	4	153
ガス溶接技能講習修了		2	4	6	15	8	3		38
自動車整備士		1		1				1	3
16ミリ映写機操作	1	1	9	4					15
水上安全法救助適任者			5	7	12	3	1		28
予防技術資格者		2	5	15	13	9	1		45
消防設備士		1	3	16	21	21	6		68
衛生管理者	1	2	1	3		2	1		10
潜水士		5	7	26	39	35	12	3	127
小型船舶操縦士		5	7	27	28	11	4		82
小型移動式クレーン	1	10	25	44	47	31	9	1	168
応急手当指導員		10	18	62	62	63	43	9	267
玉掛技能講習修了		4	11	38	62	72	47	11	245
電気工事士				2	1		1		4
毒劇物取扱責任者				1	1	1	1		4
足場作業主任者		1	2	6	10	3	4		26
火薬類取扱者				1	1				2
特殊無線技士	1	11	27	70	67	69	46	11	302
アマチュア無線技士	1	4	9	8	7		1		30
消防設備点検資格者				2	3				5
酸素欠乏作業講習修了			4	13	15	7	1		40
可搬消防ポンプ等整備資格		2	2	1	2				7
酸素欠乏硫化水素危険作業責任者		3	3	24	32	21	8		91

# 消防用主要機器材一覽表

(H31.4.1)

	資器材名	計
消防・救助機器	65ミリホース	781
	50ミリホース	925
	空気呼吸器	117
	空気呼吸器用空気ボンベ	405
	耐熱服	13
	送排風機	13
	三連梯子	24
	かぎ付梯子	20
	潜水器具	14
	潜水器具用空気ボンベ	30
	エンジンカッター	12
	チェーンソー	33
	エアーソー	11
	アークエアー	4
	酸素切断機	5
	油圧式救助器具	20
	救命索発射銃	3
	削岩機	8
	マンホール救助器具	5
	エアーマイティ	8
	簡易画像探査機	2
	携帯警報器	48
	熱画像探査機	4
	レスキューサポート	2
	可搬式ウインチ	16
	救助用縛帯	49
	空気式救助マット	5
	救命用ボート	8
	船外機	3
	有毒・可燃性ガス測定器	17
	活線警報機	8
	放射線測定器	81
	化学防護服	81
放射能防護服	7	
NBC資器材(除染資器材一式)	2	

	資器材名	計
救急用機器	除細動器	25
	生体情報監視装置	13
	輸液ポンプ	9
	携帯型心電計	12
	電動吸引器	18
	救急セット(先行救急用)	9
	在宅医療処置セット	1
	バックボード	47
	気道管理トレーナー(成人・幼児)	10
	蒸気滅菌器	9
	心肺蘇生訓練人形(成人)	43
	心肺蘇生訓練人形(小児・ベビー)	21
	ACLSトレーニングシステム	6
	高度シミュレーター人形	8
	分娩介助モデル	2
	薬剤投与訓練資器材一式	7
	AEDトレーナー	41
	エアーテント一式	4
指令機器	デジタル無線機	153
	400MHzアナログ携帯無線機	162



# 車両一覧表

(H31.4.1)

所属	種 別	車両名称	メーカー	年 式	車両機装メーカー・規格等		備 考	
尾 三 消 防 本 部	消防本部	指 令 車	尾三51	トヨタ	H20. 9			オフロードタイプ
		指 令 車	尾三52	トヨタ	H13. 1			オフロードタイプ
		予 防 連 絡 車	尾三62	トヨタ	H28. 3			
		多 目 的 車		トヨタ	H18. 10			アルファード
		事 務 連 絡 車		トヨタ	H14. 10			マークII
		事 務 連 絡 車		ホンダ	H12. 9			ステップワゴン
		事 務 連 絡 車		トヨタ	H24. 5			プリウス
		事 務 連 絡 車		ダイハツ	H18. 11			ムーブ
		事 務 連 絡 車		ダイハツ	H23. 3			ハイゼットカーゴ
	特別消防隊	化 学 車	尾三21	日 野	H24. 2	平和機械	A2級	CAFS付
		救 助 工 作 車	尾三41	日 野	H16. 3	平和機械		クレーン・ウインチ・電源照明付
		指 揮 車	尾三61	トヨタ	H21. 3	平和機械		移動式指揮盤
		資 機 材 搬 送 車	尾三71	日 野	H14. 10	日 野		クレーン・パワーゲート付
		支 援 車	尾三72	日 野	H18. 8	日 野		
		重 機 搬 送 車	尾三73	日 野	H25. 2			クレーン付
		重 機			H25. 2	コマツ	3t級	
		救 急 車	救急尾三1	トヨタ	H20. 2	トヨタテクノクラフト		高規格・四輪駆動
		消 防 二 輪 車 ( I 型 )	赤バイ	ヤマハ	H12. 12	ヤマハ		インパルス消火システム積載
		消 防 二 輪 車 ( II 型 )	赤バイ	ヤマハ	H12. 12	ヤマハ		救急資機材積載
		訓 練 用 二 輪 車		ヤマハ	H12. 1			
豊明消防署	タ ン ク 車	豊明1	日野	H12. 1	小川ポンプ	A2級		
	ポ ン プ 車	豊明2	日野	H23. 2	モリタ	A2級		
	ポ ン プ 車	豊明3	日野	H15. 2	小川ポンプ	A2級		
	小型動力ポンプ付水槽車	豊明11	日野	H16. 2	小川ポンプ	B2級		
	化 学 車	豊明21	日野	H12. 3	日本機械	A2級		
	は し ご 車	豊明31	日野	H17. 1	モリタ		40m級	
	救 助 工 作 車	豊明41	日野	H16. 12	帝国繊維		クレーン・ウインチ・電源照明付	
	指 令 車	豊明51	トヨタ	H24. 12	平和機械			
	予 防 連 絡 車	豊明61	トヨタ	H16. 11				
	搬 送 車	豊明71	日野	H20. 12	平和機械		クレーン・パワーゲート付	
	支 援 車	豊明72	日野	H28. 3	小川ポンプ			
	搬 送 車	豊明73	トヨタ	H13. 3				
	救 急 車	救急豊明1	トヨタ	H24. 2	トヨタテクノクラフト		高規格・四輪駆動	
	救 急 車	救急豊明2	トヨタ	H21. 11	トヨタテクノクラフト		高規格・四輪駆動	
	事 務 連 絡 車	事務連絡車	ダイハツ	H24. 2			ハイゼット	
事 務 連 絡 車	事務連絡車	ダイハツ	H20. 11			アトレー		
南 部 出 張 所	タ ン ク 車	南部1	日野	H13. 11	小川ポンプ	A2級		
指 令 車	南部51	トヨタ	H25. 3	平和機械		アクア		
救 急 車	救急南部1	トヨタ	H29. 2	トヨタテクノクラフト		高規格・四輪駆動		

# 車両一覧表

(H31.4.1)

所属	種 別	車両名称	メーカー	年 式	車両機装メーカー・規格等		備 考	
尾 三 消 防 本 部	日進消防署	救 助 タ ン ク 車	日進1	日 野	H17. 3	日本機械	A2級	ウインチ付
		救 助 タ ン ク 車	日進2	日 野	H15. 3	日本機械	A2級	ウインチ付
		小型動力ポンプ付水槽車	日進11	日 野	H19. 2	日本機械	B2級	
		は し ご 車	日進31	日 野	H20. 1	日本機械		35m級水路管・先端屈折
		指 令 車	日進51	トヨタ	H23. 12			
		予 防 連 絡 車	日進61	トヨタ	H19. 1			
		救 急 車	救急日進1	トヨタ	H25. 11	トヨタテクノクラフト		高規格・四輪駆動
		救 急 車	救急日進2	トヨタ	H16. 3	トヨタテクノクラフト		高規格・四輪駆動
	西出張所	救 助 タ ン ク 車	西1	日 野	H16. 3	日本機械	A2級	ウインチ付
		指 令 車	西51	トヨタ	H20. 10			
		救 急 車	救急西1	トヨタ	H28. 11	トヨタテクノクラフト		高規格・四輪駆動
	みよし消防署	救 助 タ ン ク 車	みよし1	日 野	H26. 11	モリタ	A2級	ウインチ・CAFS付
		救 助 タ ン ク 車	みよし2	日 野	H17. 3	日本機械	A2級	
		小型動力ポンプ付水槽車	みよし11	日 野	H15. 12	山佐産工	B2級	
		は し ご 車	みよし31	日 野	H17. 2	モリタ		30m級先端屈折
		指 令 車	みよし51	トヨタ	H17. 1			
		予 防 連 絡 車	みよし61	トヨタ	H19. 7			
		救 急 車	救急みよし1	トヨタ	H28. 1	トヨタテクノクラフト		高規格・四輪駆動
	南出張所	救 助 タ ン ク 車	南1	日 野	H12. 1	日本機械	A2級	ウインチ付
		指 令 車	南51	トヨタ	H20. 10			
		救 急 車	救急南1	トヨタ	H24. 2	トヨタテクノクラフト		高規格・四輪駆動
	長久手消防署	タ ン ク 車	長久手1	日野	H28. 12	モリタ	A2級	ウインチ・CAFS・ナイトスキャン付
		タ ン ク 車	長久手2	日野	H16. 11	日本機械	A2級	
		ポ ン プ 自 動 車	長久手3	日野	H26. 1	モリタ	A2級	
		小型動力ポンプ付水槽車	長久手11	日野	H28. 2	日本機械	B2級	
		は し ご 車	長久手31	日野	H15. 12	モリタ		20m級屈折
		救 助 工 作 車	長久手41	日野	H13. 10	モリタ		クレーン・ウインチ・電源照明付
指 令 車		長久手51	トヨタ	H26. 3	平和機械			
予 防 連 絡 車		長久手61	スバル	H23. 3				
予 防 連 絡 車		長久手広報車	トヨタ	H20. 2				
搬 送 車		長久手73	トヨタ	H30. 3				
救 急 車		救急長久手1	日産	H26. 11	オーテックジャパン		高規格・四輪駆動	
救 急 車		救急長久手2	トヨタ	H21. 11	トヨタテクノクラフト		高規格・四輪駆動	
東郷消防署	救 助 タ ン ク 車	東郷1	日 野	H18. 3	日本機械	A2級		
	救 助 タ ン ク 車	東郷2	日 野	H14. 2	日本機械	A2級	ウインチ付	
	小型動力ポンプ付水槽車	東郷11	日 野	H17. 12	山佐産工	B2級		
	高 所 救 助 車	東郷31	日野	H28. 3	平和機械		15m級	
	指 令 車	東郷51	トヨタ	H23. 12				
	予 防 連 絡 車	東郷61	トヨタ	H17. 11				
	救 急 車	救急東郷1	トヨタ	H21. 11	トヨタテクノクラフト		高規格・四輪駆動	

## 水害対策資機材整備

### 整備内容

整備場所	資機材名	数 量	整備場所	資機材名	数 量
特別消防隊	折りたたみ式 アルミボート	1式	みよし消防署	ゴムボート	1式
	ゴムボート	1式		救命胴衣	20着
	船外機	1式		救命浮環	1個
	救命胴衣	25着	長久手消防署	ゴムボート	2式
	救命浮環	6個		救命胴衣	18着
豊明消防署	ゴムボート	1式	東郷消防署	救命浮環	4個
	船外機	2式		ゴムボート	1式
	救命胴衣	27着		救命胴衣	25着
	救命浮環	6個	救命浮環	2個	
日進消防署	ゴムボート	1式			
	救命胴衣	19着			
	救命浮環	2個			

平成12年9月、東海地方を襲った東海豪雨を教訓に水害対策資機材を整備(平成13年度愛知県緊急市町村水害対策設備整備費補助事業)しました。(職員81名が小型船舶操縦士免許取得)



ゴムボート一式  
(特別消防隊及び各消防署)



アルミボート・船外機一式  
(特別消防隊)



# 訓 練 等



## 平成30年度消防訓練状況

火災をはじめとする各種災害が発生した場合の消防活動において、人的・物的被害を最小限に軽減するためには、初動体制において迅速かつ的確に対応することが特に重要であります。したがって日頃から各種災害を想定した実践的な訓練を実施し、消防技術技能の向上を図りました。

### 1 大規模訓練

#### (1) 風水害対応訓練

暴風、大雨又は洪水等による災害に対し、現有消防力の効果的な運用を図り、迅速確実な災害対応を図ることを目的に実施しました。

実施日	平成30年6月7日(木)
訓練会場	尾三消防本部及び各消防署
参加人員	全職員(研修者、出向者等を除く)



#### (2) 集団救急事故対応訓練

消防機関、医療機関、その他関係機関が集結し合同で訓練を実施しました。

実施日	平成30年9月18日(火)
訓練場所	東郷町 東郷町民会館
参加人員	計91名

#### (3) 大規模災害対応訓練

大規模災害発生時に被災地へ派遣する職員を迅速に決定し、派遣された職員が被災地活動隊と連携する訓練を実施しました。

実施日	平成30年10月11日(木)
訓練会場	尾三消防本部 訓練場
参加人員	計87名





(4) 警防技術発表会

第4回尾三消防本部警防技術発表会は、救助訓練及び一般住宅の火災を想定した訓練を実施しました。

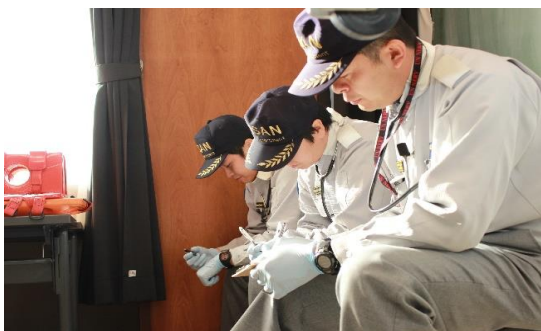
実施日	平成30年10月12日(金)
訓練会場	尾三消防本部 訓練場
参加人員	計65名



(5) 救急救命技術発表会

尾三消防本部救命技術発表会を愛知医科大学病院・加納医師を指導医として招き、訓練を実施しました。

実施日	平成30年12月11日(火)
訓練会場	尾三消防本部
参加人員	計48名



2 通常訓練

(1) 水難救助訓練

水難事故発生時における救助技術の向上及び指揮隊による活動隊の統制を目的に実施しました。

実施日	平成30年6月1日(金)、11日(月)、7月6日(金)の3日間
訓練会場	愛知池(東郷町)
参加人員	計111名





(2) 特殊災害訓練

特殊災害に対応することを目的とし、想定訓練を実施しました。

実施日	平成30年6月6日(水)、9月20日(木)の2日間
訓練会場	関西ペイント株式会社
参加人員	計44名

実施日	平成30年7月19日(木)
訓練会場	東郷消防署
参加人員	計14名

実施日	平成30年12月7日(金)
訓練会場	日進消防署
参加人員	計17名

(3) 救助技術訓練

第47回消防救助技術東海地区指導会

実施日	平成30年7月25日(水)
訓練会場	三重県 三重県消防学校
備考	各地で豪雨災害が発生したため、抽選会となりました。

第47回全国消防救助技術大会

実施日	平成30年8月24日(金)
訓練会場	京都府 京都市消防活動総合センター
備考	台風の接近に伴い、中止となりました。

(4) 林野火災訓練

林野火災訓練を各消防団と協力し実施しました。

実施日	平成31年2月16日(土)
訓練会場	東郷町大字春木字狐塚3801-1 富士浅間神社
参加人員	計28名

実施日	平成31年2月24日(日)
訓練会場	みよし市明知町西ノ口1 八柱社
参加人員	計33名

実施日	平成31年3月3日(日)
訓練会場	豊明市沓掛町地内 勅使墓苑周辺
参加人員	計30名

実施日	平成31年3月3日(日)
訓練会場	長久手市岩作壁ノ本33 岩作御嶽山
参加人員	計30名

実施日	平成31年3月10日(日)
訓練会場	日進市米野木町三ヶ峯4-4 名古屋商科大学
参加人員	計30名

### 3 その他訓練

#### (1) 緊急消防援助隊愛知県大隊合同訓練

緊急消防援助隊愛知県大隊応援等実施計画に基づく訓練を実施しました。

実施日	平成30年10月3日(水)
訓練場所	西尾市一色さかな広場駐車場等
参加人員	計7名

#### (2) 緊急消防援助隊愛知県大隊尾張ブロック実働訓練

大規模災害時における他消防本部との連携強化と消防隊員の士気の高揚及び技術の向上を図る目的で訓練を実施しました。

実施日	平成30年12月14日(金)
訓練会場	春日井市 春日井IC内場外離着陸場
参加人員	計10名

#### (3) 愛知県下高速道路消防連絡協議会消防訓練

高速道路上で発生した多重交通事故を想定した消防訓練を各関係機関合同で実施しました。

実施日	平成30年12月6日(木)
訓練会場	名古屋市消防局 消防学校
参加人員	計5名

#### (4) 愛知県国民保護共同実働訓練

国民保護法に基づき、国、地方公共団体、その他関係機関及び地域住民が一体となった実働訓練を実施しました。

実施日	平成31年1月11日(金)
訓練会場	豊田市 豊田スタジアム
参加人員	計4名

## 消火訓練、救急講習等の実施状況

(平成30年度)

区 分		体験広報	消火訓練	避難訓練	救急講習	消防署見学	防火映画	防火講話	計
町内会又は自治会	回数	0	86	10	29	2	0	5	132
	人数	0	12,333	773	1,005	60	0	252	14,423
学 校	回数	4	9	11	78	44	0	0	146
	人数	100	2,529	3,662	4,355	3,854	0	0	14,500
保 育 園 幼 稚 園	回数	10	34	30	30	35	1	5	145
	人数	1,612	3,856	4,592	1,439	2,107	150	823	14,579
事 業 所	回数	1	40	64	62	7	0	1	175
	人数	280	2,073	3,973	1,302	113	0	50	7,791
女性防災クラブ 及び女性消防団	回数	0	10	0	1	2	0	0	13
	人数	0	173	0	40	70	0	0	283
各 種 団 体	回数	0	8	1	42	39	0	0	90
	人数	0	380	20	852	866	0	0	2,118
自 治 体 主 催 事 業	回数	0	5	3	4	1	0	0	13
	人数	0	116	100	44	15	0	0	275
合 計	回数	15	192	119	246	130	1	11	714
	人数	1,992	21,460	13,120	9,037	7,085	150	1,125	53,969

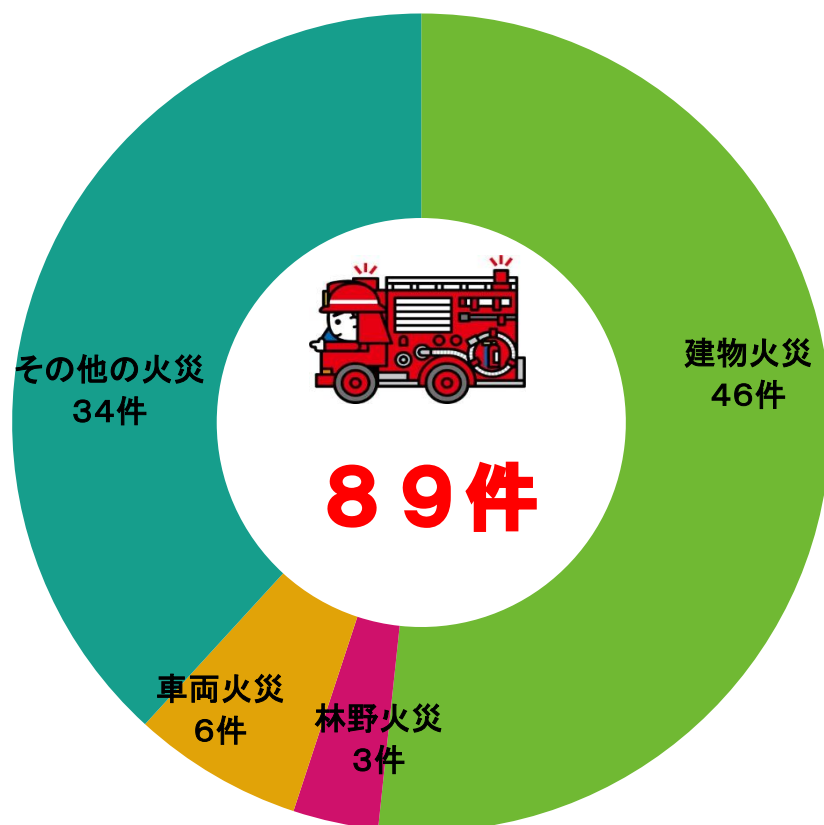
区 分		消火訓練	消防操法	救急講習	計
消 防 団	回数	74	236	3	313
	人数	1,191	3,958	64	5,213



火 災



## 平成30年 火災件数（管内）



	尾三消防本部	全国
計	89	37,900
建物火災	46	20,703
林野火災	3	1,365
車両火災	6	3,653
船舶火災	0	69
航空機火災	0	1
その他の火災	34	12,109
死者	1	1,422
負傷者	9	6,022

# 建物火災一覧表(管内)

(平成30年)

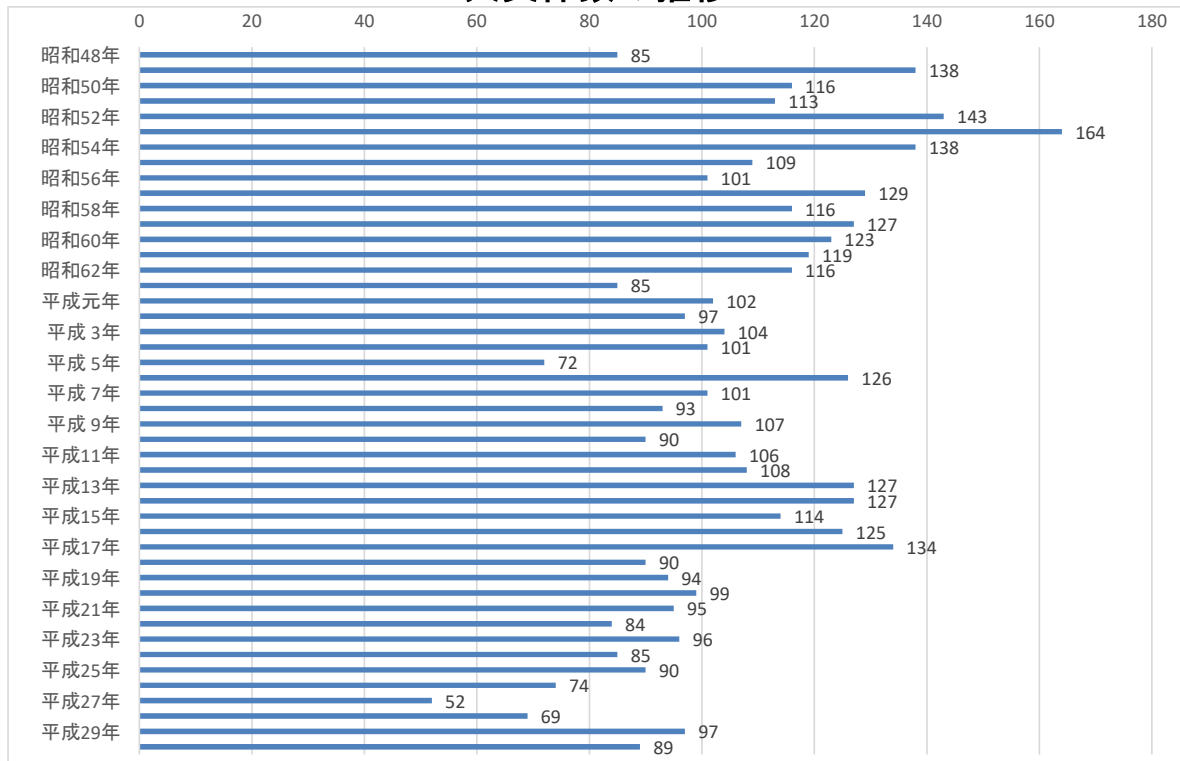
No.	出火時間帯	出火場所	火元用途等	焼損棟数	焼損程度
1	0時	長久手市	納屋	3	全焼、ぼや
2	2時	みよし市	工場	1	部分焼
3	2時	みよし市	理容所	1	部分焼
4	2時	豊明市	専用住宅	1	ぼや
5	2時	日進市	その他の建築物	1	ぼや
6	3時	豊明市	専用住宅	1	ぼや
7	4時	みよし市	倉庫	3	全焼、部分焼
8	6時	みよし市	工場	1	ぼや
9	6時	長久手市	共同住宅	1	ぼや
10	7時	日進市	共同住宅	2	部分焼、ぼや
11	8時	日進市	専用住宅	1	半焼
12	8時	みよし市	共同住宅	1	ぼや
13	9時	愛知郡東郷町	共同住宅	0	爆発のみ
14	9時	長久手市	置場	1	全焼
15	10時	豊明市	店舗	1	ぼや
16	10時	みよし市	工場	1	ぼや
17	10時	みよし市	工場	1	ぼや
18	11時	豊明市	共同住宅	1	ぼや
19	12時	豊明市	店舗	1	ぼや
20	12時	長久手市	専用住宅	3	全焼、部分焼、ぼや
21	13時	長久手市	複合用途	1	ぼや
22	13時	みよし市	専用住宅	1	ぼや
23	14時	日進市	複合用途	1	ぼや
24	14時	長久手市	車庫	1	部分焼
25	14時	長久手市	共同住宅	1	ぼや
26	14時	長久手市	専用住宅	1	ぼや
27	15時	みよし市	専用住宅	1	ぼや
28	16時	みよし市	工場	1	半焼
29	16時	日進市	試験所	1	ぼや
30	16時	長久手市	専用住宅	1	部分焼
31	17時	みよし市	共同住宅	1	部分焼
32	17時	豊明市	店舗	1	ぼや
33	19時	日進市	工場	1	部分焼
34	19時	愛知郡東郷町	専用住宅	4	全焼、部分焼、ぼや
35	20時	長久手市	複合用途	1	ぼや
36	20時	日進市	併用住宅	1	ぼや
37	20時	日進市	専用住宅	1	全焼
38	20時	日進市	専用住宅	1	ぼや
39	20時	日進市	専用住宅	1	全焼
40	21時	長久手市	倉庫	1	全焼
41	21時	豊明市	共同住宅	1	部分焼
42	21時	豊明市	共同住宅	1	部分焼
43	21時	日進市	共同住宅	1	ぼや
44	21時	みよし市	飲食店舗	1	ぼや
45	22時	日進市	店舗	1	半焼
46	22時	豊明市	作業場	1	ぼや



## 昭和48年から平成30年における管内の火災状況

	合計	建物	林野	車両	その他	損害額(千円)	り災世帯数	り災人員	死者	負傷者
昭和48年	85	18	27	2	38	75,208	10	41	0	5
昭和49年	138	18	13	7	100	46,847	9	32	0	5
昭和50年	116	24	11	1	80	41,871	8	37	1	8
昭和51年	113	23	9	2	79	148,187	11	39	1	3
昭和52年	143	28	15	4	96	21,029	17	72	3	7
昭和53年	164	25	17	2	120	43,069	22	95	0	1
昭和54年	138	37	15	6	80	120,331	22	97	1	7
昭和55年	109	17	14	2	76	11,194	12	53	0	1
昭和56年	101	31	7	4	59	32,737	21	87	1	1
昭和57年	129	27	14	5	83	116,328	21	95	7	5
昭和58年	116	40	4	4	68	163,775	34	126	2	3
昭和59年	127	33	8	3	83	66,962	27	101	0	4
昭和60年	123	30	11	1	81	177,893	22	66	2	3
昭和61年	119	27	4	4	84	106,792	21	133	1	6
昭和62年	116	35	6	8	67	40,447	27	104	1	2
昭和63年	85	24	9	8	44	53,147	17	69	1	2
平成元年	102	31	6	6	59	73,126	23	93	2	5
平成2年	97	35	8	11	43	53,363	19	64	2	4
平成3年	104	33	9	10	52	187,542	21	88	2	2
平成4年	101	31	9	9	52	140,594	23	79	0	5
平成5年	72	15	10	14	33	56,050	18	52	4	7
平成6年	126	19	25	6	76	52,035	27	54	1	0
平成7年	101	27	14	7	53	43,961	22	61	0	6
平成8年	93	34	10	6	43	122,247	25	83	1	13
平成9年	107	41	9	4	53	60,590	35	108	0	11
平成10年	90	27	12	11	40	100,143	30	98	2	9
平成11年	106	40	8	13	45	164,919	32	113	2	12
平成12年	108	32	10	24	42	88,121	19	78	0	10
平成13年	127	42	14	18	53	237,120	44	131	5	11
平成14年	127	32	12	14	69	253,696	23	78	1	7
平成15年	114	45	8	23	38	121,091	24	92	3	6
平成16年	125	43	7	16	59	367,367	20	66	2	10
平成17年	134	42	5	27	60	313,754	26	78	3	7
平成18年	90	25	3	16	46	98,209	15	48	0	12
平成19年	94	38	5	14	37	112,027	39	122	3	15
平成20年	99	32	7	10	50	59,559	20	54	0	5
平成21年	95	29	7	9	50	40,646	17	43	1	7
平成22年	84	30	12	12	30	56,364	33	92	2	6
平成23年	96	25	9	4	58	1,022,168	14	28	1	2
平成24年	85	36	4	7	38	294,014	26	78	1	6
平成25年	90	26	5	8	51	76,488	14	37	1	9
平成26年	74	33	3	9	29	138,259	15	41	0	8
平成27年	52	29	1	4	18	37,459	15	44	1	7
平成28年	69	30	6	10	23	34,510	28	76	1	9
平成29年	97	34	4	19	40	286,592	15	29	1	7
平成30年	89	46	3	6	34	386,803	42	91	1	9
合計	4,870	1,419	429	410	2,612	6,344,634	1,025	3,446	64	290

### 火災件数の推移



## 月別火災出動件数

(平成30年)

月別	区分	火災種別別				地区別					
	計	建物	林野	車両	その他	豊明市	日進市	みよし市	長久手市	東郷町	管外
1月	6	2			4	1	1	3		1	
2月	14	7			7		6	3	1	4	
3月	12	4	2		6	1	6	2		2	1
4月	4	1		1	2		2		2		
5月	5	3			2	2		1	2		
6月	9	6			3	4	1	1	2		1
7月	5	2		1	2		2	2			1
8月	13	6		1	6	3	2	3	3	2	
9月	5	2		3		2	3				
10月	7	6			1	1	2	3	1		
11月	6	5		1			3	1	1	1	
12月	6	4	1		1	2		1	3		
<b>計</b>	<b>92</b>	<b>48</b>	<b>3</b>	<b>7</b>	<b>34</b>	<b>16</b>	<b>28</b>	<b>20</b>	<b>15</b>	<b>10</b>	<b>3</b>
豊明市	16	9		1	6						
日進市	28	12	1	4	11						
みよし市	20	12	1		7						
長久手市	15	11	1	1	2						
東郷町	10	2			8						
管外	3	2		1							

## 月別火災損害状況(管内)

(平成30年)

区分  月別	焼 損 む ね 数									損 害 額(千円)					り 災 世 帯 数	り 災 人 員 数	死 者 数	負 傷 者 数	管 出 内 高 動 速 状 道 況	
	焼 損 程 度				爆 発 の み	計	建 物 床 面 積 (m <sup>2</sup> )	建 物 表 面 積 (m <sup>2</sup> )	林 野 (a)	建 物		林	車 両	そ の 他						計
	全 焼	半 焼	部 分 焼	ぼ や						建 築 物	収 容 物									
計	10	3	13	30	1	57	2,960	115	6	241,553	84,784	0	22,857	37,609	386,803	42	91	1	9	2
1				2		2				6	7			1	14	2	3	1		
2	3		1	6		10	170			34,766	3,746			47	38,559	9	14		3	
3		1	1	1		3	41	2	3	548	324				872	3	7		1	
4	1					1	36			38	1		12	12	63					
5			1	2		3	2			50	11			2	63	3	7			
6			1	4		5	10			329	106			426	861	2	1			
7	1			1		2	124			11,393	349			34	11,776	2	6			
8	3		4	3	1	11	327	39		12,983	5,346		14,158	34,722	67,209	4	13		3	
9				2		2				5	38		8,663	2,200	10,906	1	1		1	1
10		2		4		6	1,954			145,992	48,876			165	195,033	1	5			1
11	1		4	3		8	292	64		35,385	24,474		24		59,883	10	29			
12	1		1	2		4	4	10	3	58	1,506				1,564	5	5		1	

## 原因別火災状況（管内）

（平成30年）

種 別 区 分	計	建物	林野	車両	その他
計	89	46	3	6	34
たばこ	8	2			6
たき火	3	1			2
火遊び	0				
こんろ	11	11			
放火	5	2		1	2
炉・焼却炉	0				
ストーブ	2	2			
放火の疑い	8	1	2		5
マッチ・ライター	1			1	
火入れ	13	1			12
電気配線及び機器	10	7		2	1
その他	20	12	1	2	5
不明	8	7			1

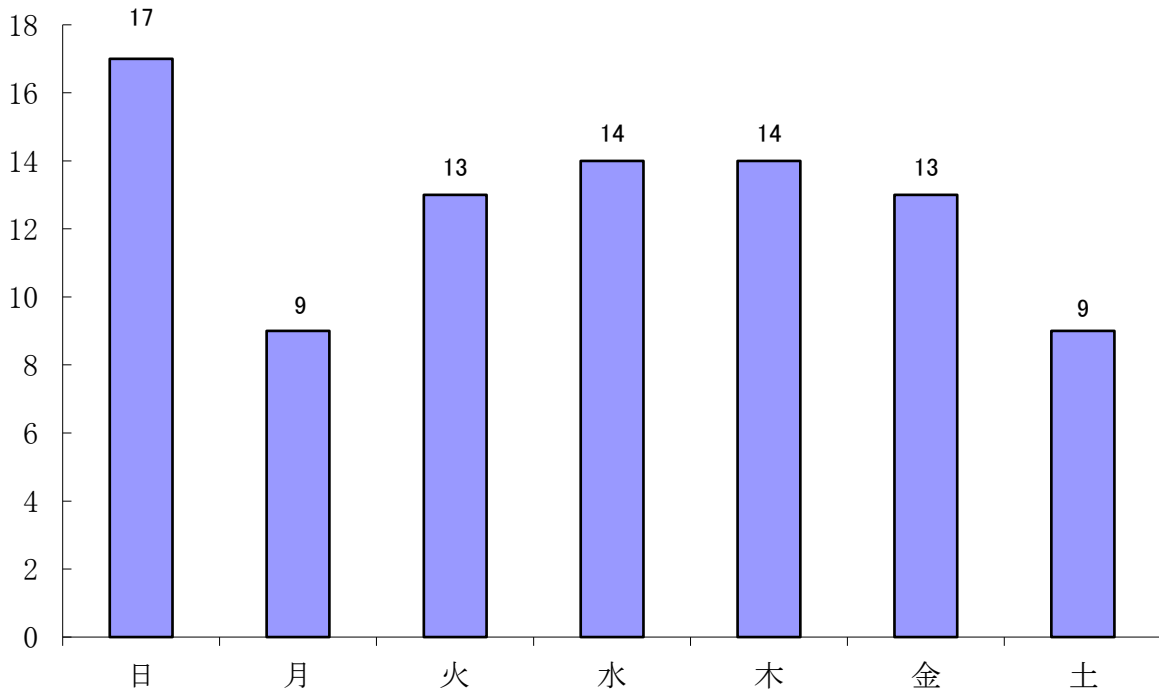
## 相対湿度・風速別出動件数（管内）

（平成30年）

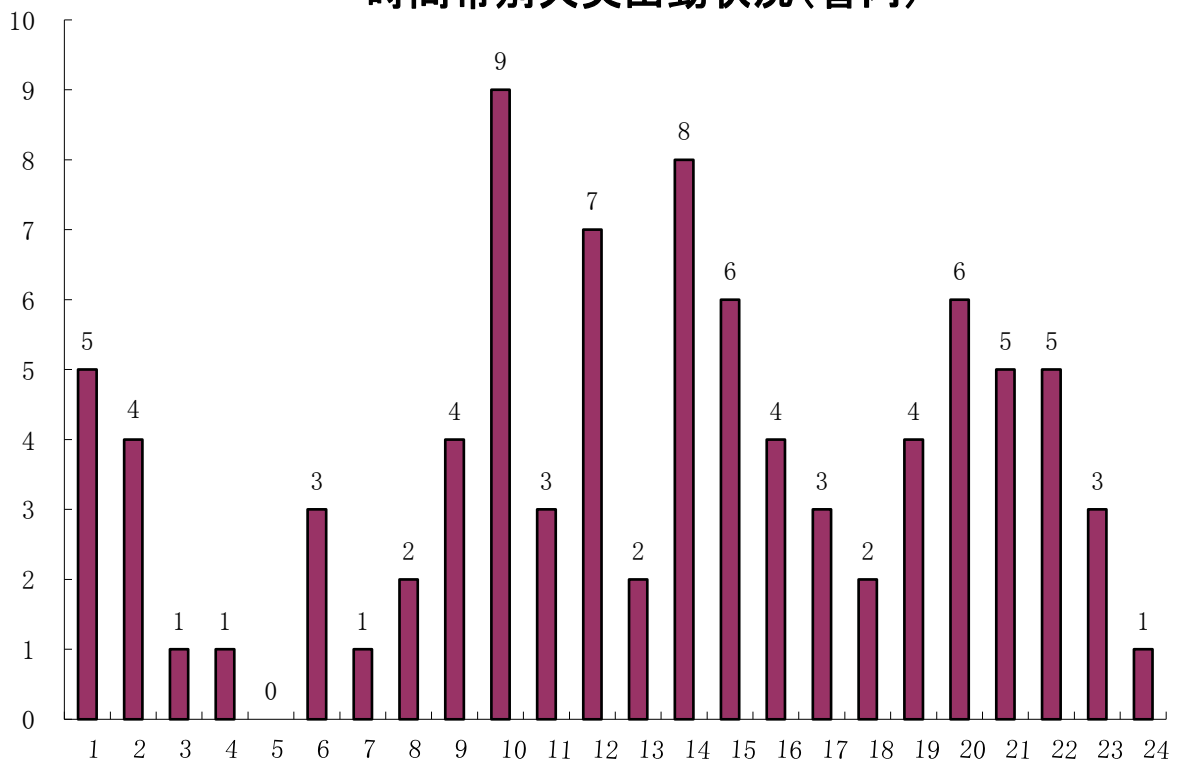
種 別		火 災 件 数					
		計	建 物	林 野	車 両	船舶・航空機	その他
<b>計</b>		<b>89</b>	<b>46</b>	<b>3</b>	<b>6</b>	<b>0</b>	<b>34</b>
相 対 湿 度	45%未満	9	1	1			7
	45%以上～55%未満	9	7				2
	55%以上～65%未満	18	3	1	2		12
	65%以上～75%未満	15	9				6
	75%以上～85%未満	12	7	1	2		2
	85%以上	26	19		2		5
	不明	0					
風 速	2m未満	36	20	1	2		13
	2m以上～3m未満	19	6	2	3		8
	3m以上～5m未満	19	11				8
	5m以上～7m未満	12	9		1		2
	7m以上～10m未満	3					3
	10m以上	0					
天 気	晴	59	28	3	4		24
	曇	16	8		2		6
	雨	8	8				
	雪	0					
	その他	6	2				4

(平成30年)

### 曜日別火災出動状況表(管内)



### 時間帯別火災出動状況(管内) (平成30年)



## 火災以外の出動状況

(平成30年)

月別	区分 計	誤報	警戒種別別			地区別					
			ガス漏れ	危険物漏洩	その他	豊明市	日進市	みよし市	長久手市	東郷町	管外
1月	293	15	1	4	273	71	76	47	59	38	2
2月	227	8		5	214	58	63	36	43	26	1
3月	203	12		4	187	50	49	31	45	26	2
4月	213	8		3	202	55	53	30	41	32	2
5月	222	16		3	203	69	51	32	36	33	1
6月	225	12	1	2	210	46	77	40	40	22	
7月	236	18		9	209	59	68	32	38	36	3
8月	242	15		5	222	47	59	48	46	40	2
9月	227	11		6	210	49	82	33	34	28	1
10月	232	10		8	214	55	70	46	32	29	
11月	236	9		8	219	55	72	39	45	25	
12月	261	5		11	245	62	65	47	47	39	1
<b>計</b>	<b>2,817</b>	<b>139</b>	<b>2</b>	<b>68</b>	<b>2,608</b>	<b>676</b>	<b>785</b>	<b>461</b>	<b>506</b>	<b>374</b>	<b>15</b>
豊明市	676	25		15	636						
日進市	785	41	2	19	723						
みよし市	461	23		13	425						
長久手市	506	27		15	464						
東郷町	374	23		4	347						
管外	15			2	13						

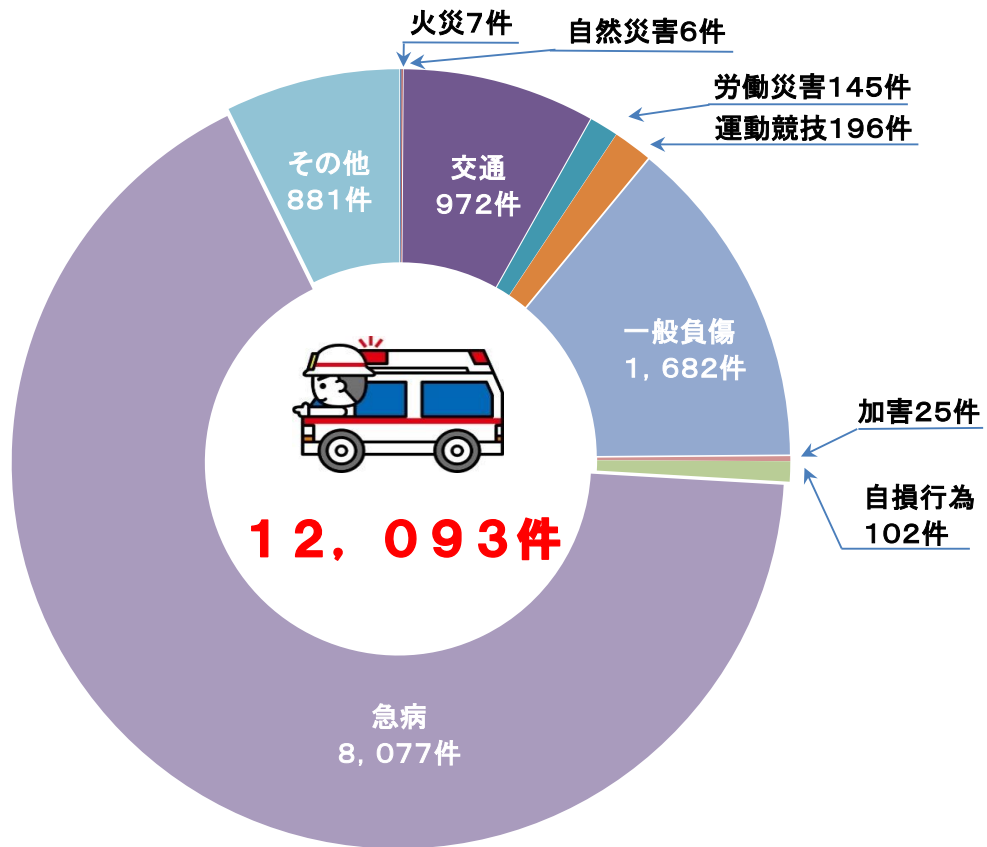




救 急



## 平成30年 救急件数

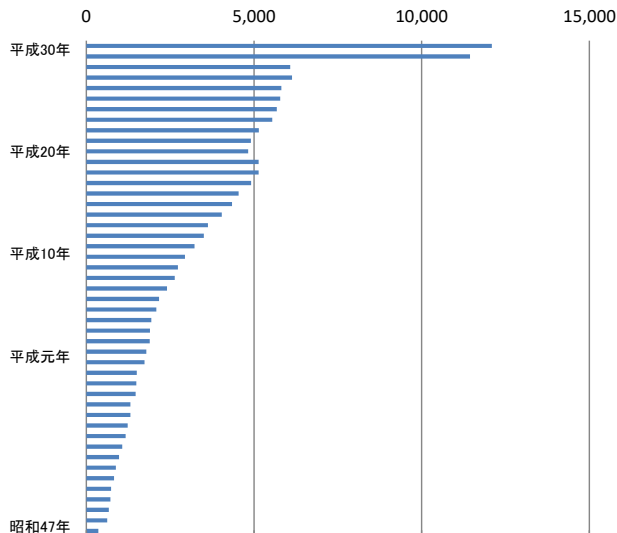


	尾三消防本部	全国
計	12,093	6,605,166
火 災	7	22,925
自然災害	6	2,566
水 難	0	5,257
交 通	972	460,023
労働災害	145	58,881
運動競技	196	43,772
一般負傷	1,682	997,541
加 害	25	32,700
自損行為	102	51,971
急 病	8,077	4,295,076
そ の 他	881	634,454

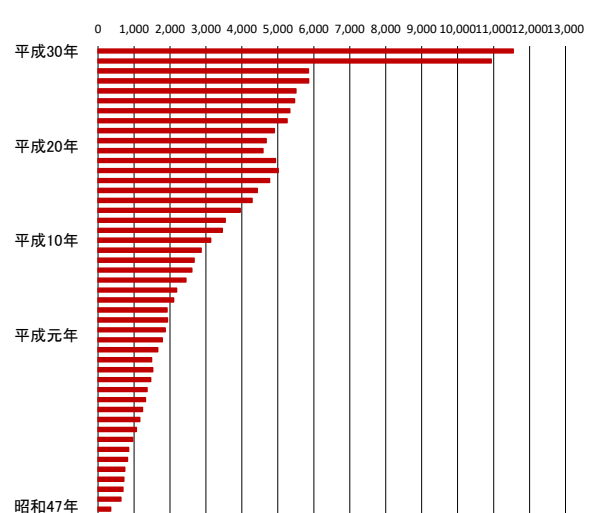
## 昭和47年から平成30年における救急出場状況

	合計	火災	自然災害	水難	交通	労働災害	運動競技	一般負傷	加害	自損行為	急病	その他	搬送人員
昭和47年	360		1	4	111	16	3	55	1	4	157	8	348
昭和48年	625	1		2	155	31	3	122	1	9	290	11	635
昭和49年	670	3		5	156	43	11	106	7	10	316	13	690
昭和50年	717	3		3	184	36	18	108	7	7	336	15	716
昭和51年	735		1	1	191	38	21	135	2	6	282	58	745
昭和52年	825	3		2	225	35	23	103	10	19	336	69	819
昭和53年	881	1		1	234	59	19	113	7	9	337	101	851
昭和54年	973	1	1	1	289	31	16	111	5	13	395	110	966
昭和55年	1,071			1	306	44	33	133	5	9	430	110	1,067
昭和56年	1,171			1	337	44	25	140	6	14	452	152	1,160
昭和57年	1,234	2		1	363	33	24	141	13	14	473	170	1,233
昭和58年	1,312	2		1	365	34	28	141	9	14	549	169	1,319
昭和59年	1,314	2		2	418	42	26	122	8	5	510	179	1,361
昭和60年	1,472	5		2	459	39	28	132	12	13	573	209	1,464
昭和61年	1,492	5		1	428	48	23	146	22	14	624	181	1,518
昭和62年	1,506	1		1	463	38	34	149	13	12	598	197	1,491
昭和63年	1,732	2		1	536	46	28	163	16	18	706	216	1,659
平成元年	1,790	2			571	46	34	173	18	21	732	193	1,783
平成 2年	1,892	4		1	580	59	32	177	13	20	780	226	1,869
平成 3年	1,894	3			605	40	27	152	16	14	820	217	1,932
平成 4年	1,937	4			563	42	45	183	15	16	839	230	1,917
平成 5年	2,088	3		1	612	51	38	192	18	27	902	244	2,099
平成 6年	2,169			1	589	54	39	222	12	18	960	274	2,185
平成 7年	2,406	3			694	41	36	243	20	28	1,068	273	2,445
平成 8年	2,634	7			666	61	37	290	24	44	1,203	302	2,611
平成 9年	2,732	6			678	46	43	273	32	30	1,307	317	2,671
平成10年	2,942	5	3		667	48	34	374	28	36	1,462	285	2,868
平成11年	3,223	8			698	45	44	376	26	41	1,659	326	3,134
平成12年	3,501	7		2	758	64	37	404	30	58	1,796	345	3,454
平成13年	3,626	10		1	714	65	46	407	25	48	1,870	440	3,534
平成14年	4,037	6	1	2	765	62	63	455	35	45	2,126	477	3,952
平成15年	4,341	8		4	772	73	66	545	24	56	2,299	494	4,280
平成16年	4,542	14	1	1	726	85	87	573	32	76	2,503	444	4,427
平成17年	4,914	7		1	766	65	77	642	33	45	2,862	416	4,771
平成18年	5,137	11			824	96	86	636	23	72	2,956	433	5,008
平成19年	5,135	14		3	690	84	108	631	27	53	3,087	438	4,935
平成20年	4,826	5		2	671	76	89	632	23	76	2,845	407	4,584
平成21年	4,907	4		1	640	72	91	681	19	72	2,909	418	4,675
平成22年	5,146	6			624	71	101	717	41	89	3,096	401	4,901
平成23年	5,541	1	1	1	691	68	95	757	30	81	3,355	461	5,258
平成24年	5,679	9		1	665	87	88	783	18	43	3,492	493	5,335
平成25年	5,780	5		1	692	86	87	733	34	64	3,628	450	5,463
平成26年	5,812	5		2	637	74	83	789	18	66	3,699	439	5,504
平成27年	6,137	7			623	93	109	854	23	46	3,915	467	5,859
平成28年	6,079	9		3	576	83	131	787	23	40	3,943	484	5,848
平成29年	11,443	7		2	1,044	120	154	1,575	26	100	7,514	901	10,931
平成30年	12,093	7	6		972	145	196	1,682	25	102	8,077	881	11,548

救急出場件数の推移(件)



救急搬送人員の推移(人)



## 月別救急出場件数

(平成30年)

種別	月別												
	計	1	2	3	4	5	6	7	8	9	10	11	12
火災	7	1	2	1					2	1			
自然災害	6									6			
水難	0												
交通	972	84	59	73	95	75	76	82	69	75	87	89	108
労働災害	145	9	6	9	10	9	12	32	21	14	5	6	12
運動競技	196	6	5	6	11	26	23	36	27	19	17	11	9
一般負傷	1,682	176	126	150	142	123	119	130	138	136	162	134	146
加害	25	2	2	2	4	2	3	1	2	4	1	2	
自損行為	102	7	5	6	9	7	10	10	11	8	8	6	15
急病	8,077	819	664	625	608	596	603	879	798	641	589	569	686
その他	881	87	69	72	71	72	62	75	77	72	77	81	66
<b>計</b>	<b>12,093</b>	<b>1,191</b>	<b>938</b>	<b>944</b>	<b>950</b>	<b>910</b>	<b>908</b>	<b>1,245</b>	<b>1,145</b>	<b>976</b>	<b>946</b>	<b>898</b>	<b>1,042</b>
豊明市	3,127	340	258	244	265	249	213	297	281	229	259	217	275
日進市	3,215	305	264	237	250	218	254	336	297	307	252	244	251
みよし市	2,090	197	151	188	149	161	162	206	212	163	167	153	181
長久手市	2,094	196	143	160	165	159	162	224	208	163	152	170	192
東郷町	1,514	146	118	110	116	119	113	175	143	112	115	111	136
管外	53	7	4	5	5	4	4	7	4	2	1	3	7

## 月別救急搬送人員数

(平成30年)

月別 種別	計	1	2	3	4	5	6	7	8	9	10	11	12
火災	8	1	2	1					3	1			
自然災害	6									6			
水難	0												
交通	966	79	62	79	94	77	84	76	71	77	83	82	102
労働災害	141	9	6	8	10	9	12	32	21	11	5	6	12
運動競技	195	6	4	5	11	27	23	37	27	19	16	11	9
一般負傷	1,618	167	120	139	142	118	108	120	135	134	165	127	143
加害	19	2	2		3	1	2	1	2	4	1	1	
自損行為	71	5	2	4	6	4	7	7	7	7	7	5	10
急病	7,706	787	623	597	577	566	577	849	762	612	557	551	648
その他	818	78	62	67	67	64	61	70	76	66	71	75	61
<b>計</b>	<b>11,548</b>	<b>1,134</b>	<b>883</b>	<b>900</b>	<b>910</b>	<b>866</b>	<b>874</b>	<b>1,192</b>	<b>1,104</b>	<b>937</b>	<b>905</b>	<b>858</b>	<b>985</b>
死亡	79	10	12	6	6	6	5	7	7	7	3	3	7
重症	619	56	56	62	41	43	57	49	45	46	59	52	53
中等症	4,124	414	327	333	324	327	298	405	390	322	328	320	336
軽症	6,726	654	488	499	539	490	514	731	662	562	515	483	589
その他	0												

## 曜日別救急出場状況

(平成30年)

曜日 種別	月	火	水	木	金	土	日	計
計	1,852	1,678	1,686	1,692	1,740	1,731	1,714	12,093
火災			4	2	1			7
自然災害		6						6
水難								0
交通	156	130	151	124	160	144	107	972
労働災害	19	26	30	21	23	15	11	145
運動競技	15	13	19	22	17	57	53	196
一般負傷	258	201	221	236	246	259	261	1,682
加害	2	4	4	4	5	3	3	25
自損行為	13	13	16	13	14	17	16	102
急病	1,244	1,118	1,122	1,107	1,138	1,134	1,214	8,077
その他	145	167	119	163	136	102	49	881

## 時間帯別救急出場状況

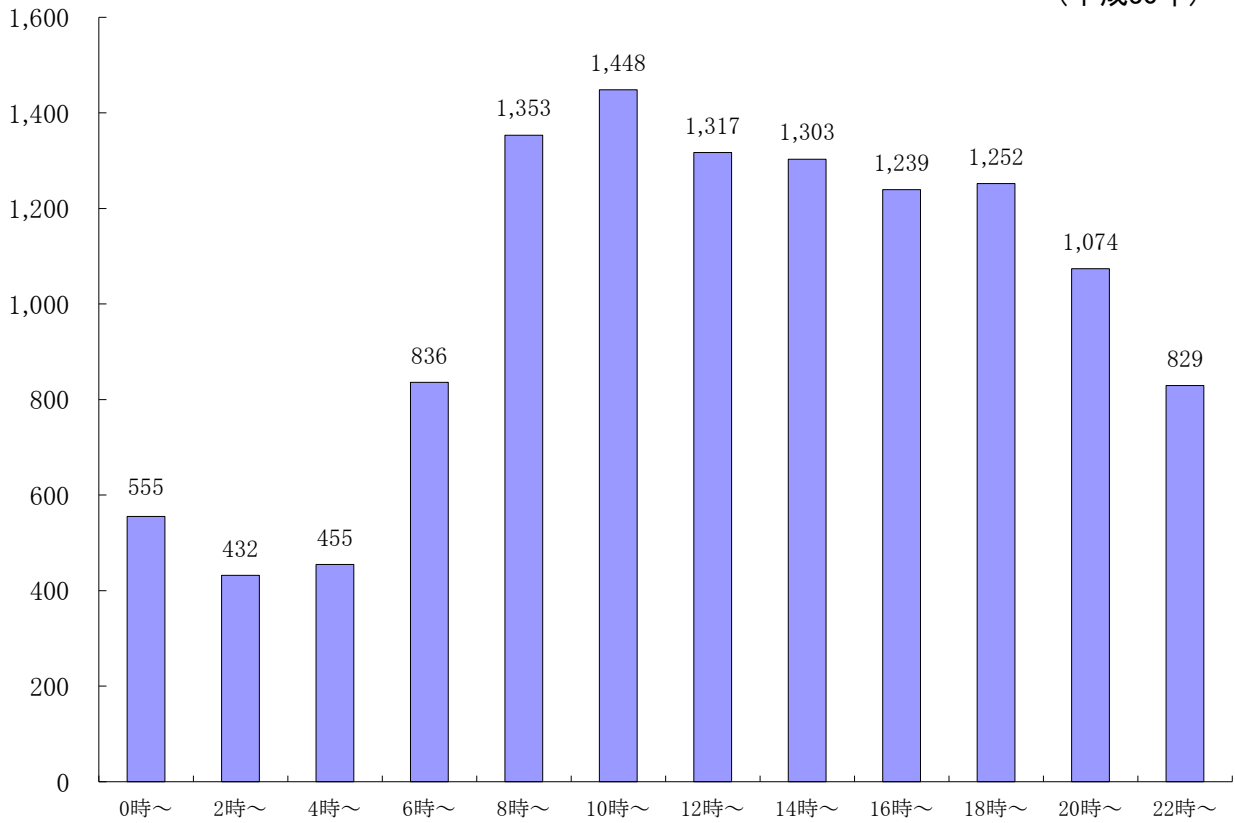
(平成30年)

種別 時間帯	計	火 災	自 然 災 害	水 難	交 通	労 働 災 害	運 動 競 技	一 般 負 傷	加 害	自 損 行 為	急 病	そ の 他
計	12,093	7	6	0	972	145	196	1,682	25	102	8,077	881
0時～	555				27	1		47	3	4	458	15
2時～	432	1			9	3		32	1	3	368	15
4時～	455				15	2		46		8	373	11
6時～	836				92	7	5	103	2	5	618	4
8時～	1,353	1			142	17	17	199	2	5	872	98
10時～	1,448		1		111	23	37	211		8	859	198
12時～	1,317	1	1		93	18	39	209	4	15	779	158
14時～	1,303	1	2		118	26	48	218		12	784	94
16時～	1,239		2		124	22	24	196	3	8	726	134
18時～	1,252				133	12	14	181	4	18	784	106
20時～	1,074	3			73	11	10	143	2	10	795	27
22時～	829				35	3	2	97	4	6	661	21



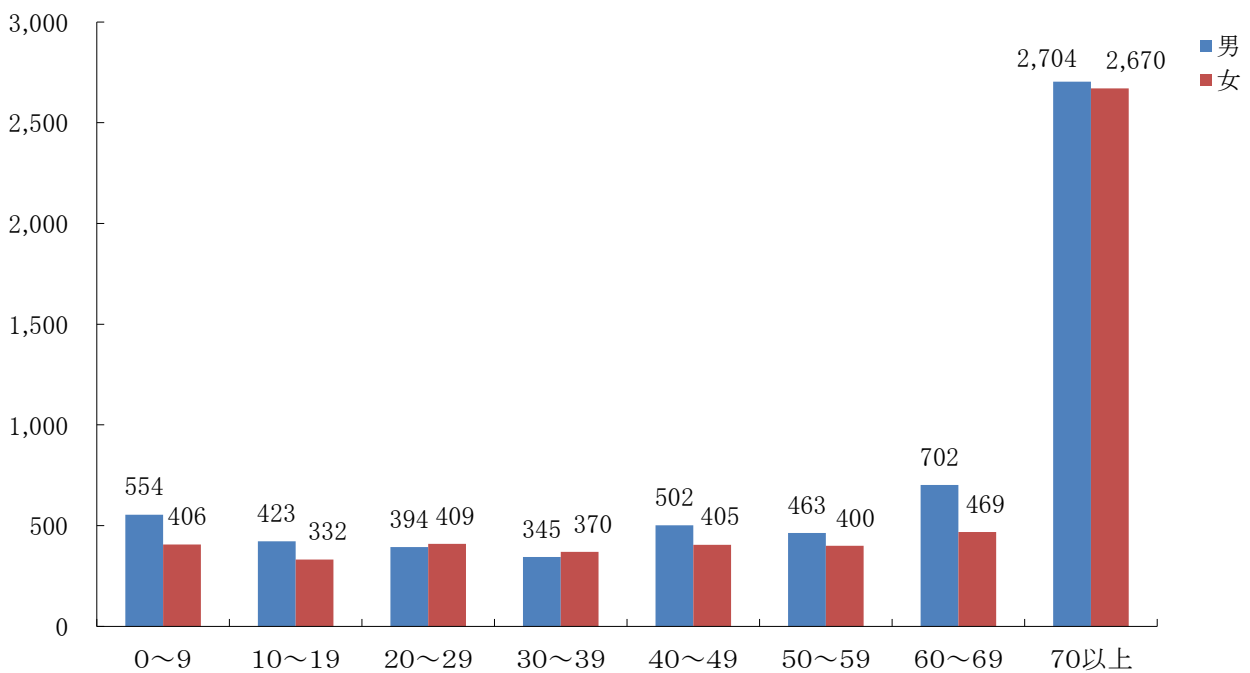
## 時間帯別救急出場状況表

(平成30年)



## 男女別・年齢別搬送状況表

(平成30年)



## 救急収容先等に関する状況

### (1) 救急収容状況

(平成30年)

収容先名	収容人員	構成比 %	
管内	豊明市	3,653	31.6
	日進市	1,153	10.0
	みよし市	273	2.4
	長久手市	2,412	20.9
	東郷町	6	0.1
小計	7,497	64.9	
管外	名古屋市	1,989	17.2
	豊田市	1,690	14.6
	刈谷市	97	0.8
	その他	256	2.2
小計	4,032	34.9	
ドクターヘリ	19	0.2	
<b>計</b>	<b>11,548</b>	<b>100</b>	

### (2) 覚知から到着までの所要時間状況

(平成30年)

所要時間	出場件数	構成比 %
3分未満	69	0.57
3分以上～5分未満	665	5.49
5分以上～10分未満	9,801	81.05
10分以上～20分未満	1,526	12.62
20分以上	32	0.26
<b>計</b>	<b>12,093</b>	<b>100.0</b>

(3) 救急収容に要する時間状況

(平成30年)

所要時間	収容人員	構成比 %
10分未満	1	0.0
10以上～20分未満	179	1.6
20以上～30分未満	4,199	36.4
30以上～60分未満	6,990	60.5
60以上～120分未満	177	1.5
120分以上	2	0.0
計	11,548	100

(4) 救急収容医療機関別状況

(平成30年)

医療機関	収容人員	構成比 %
私的・病院	8,615	74.6
私的・診療所	261	2.3
公立・病院	484	4.2
公的・病院	2,083	18.0
国立・病院	105	0.9
その他	0	0.0
計	11,548	100

