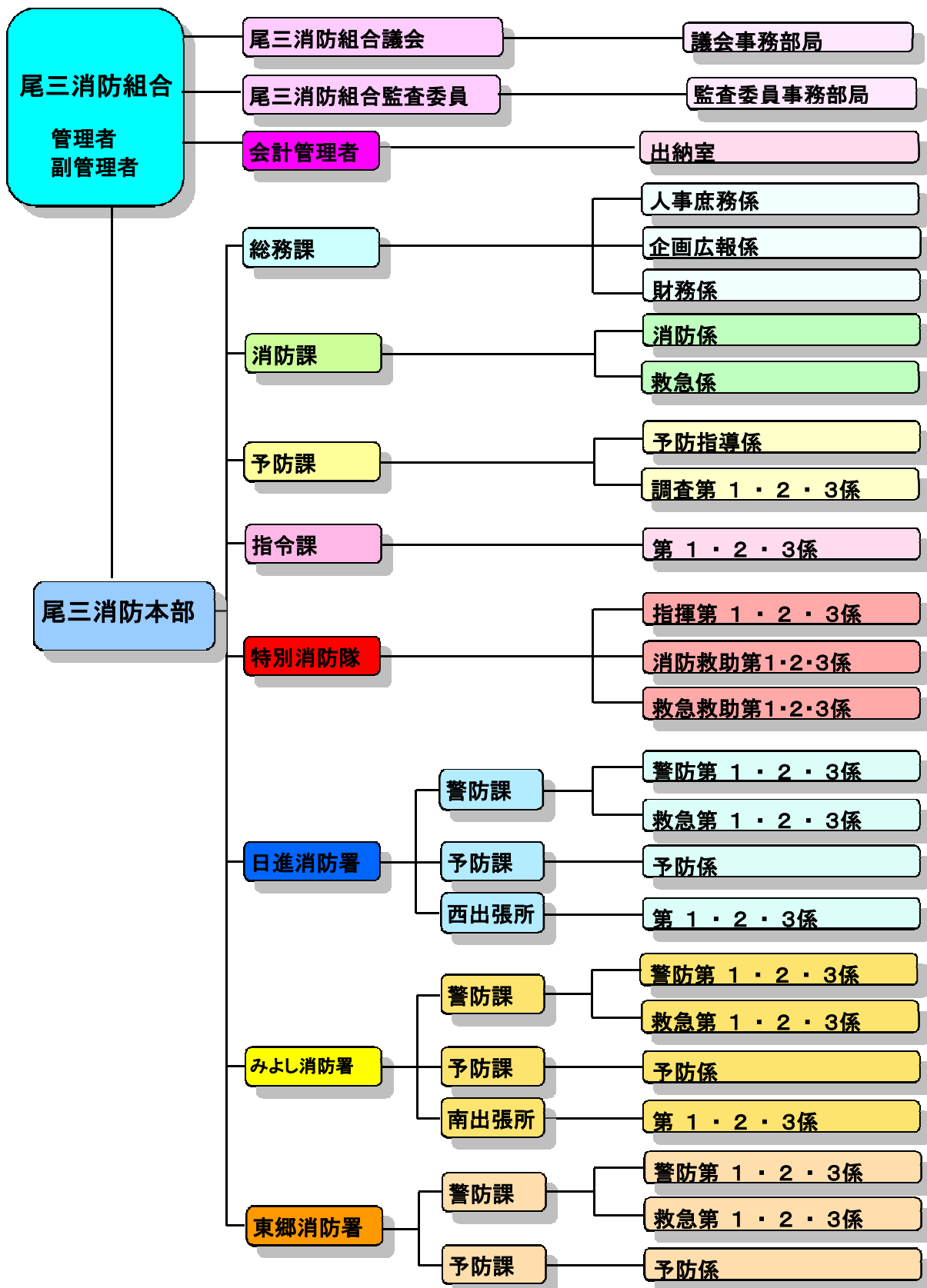
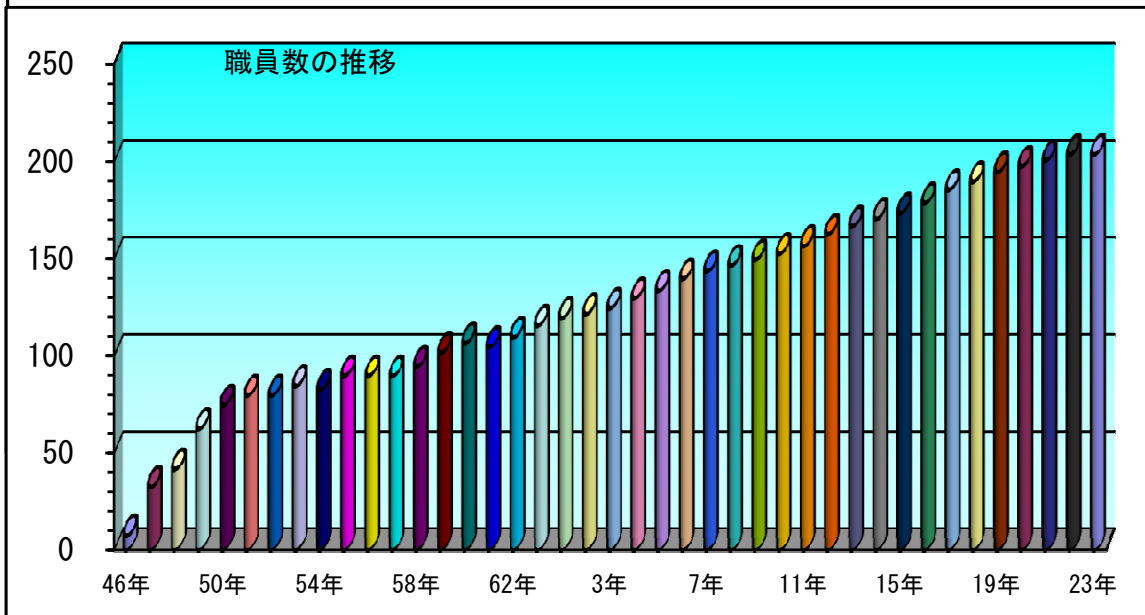
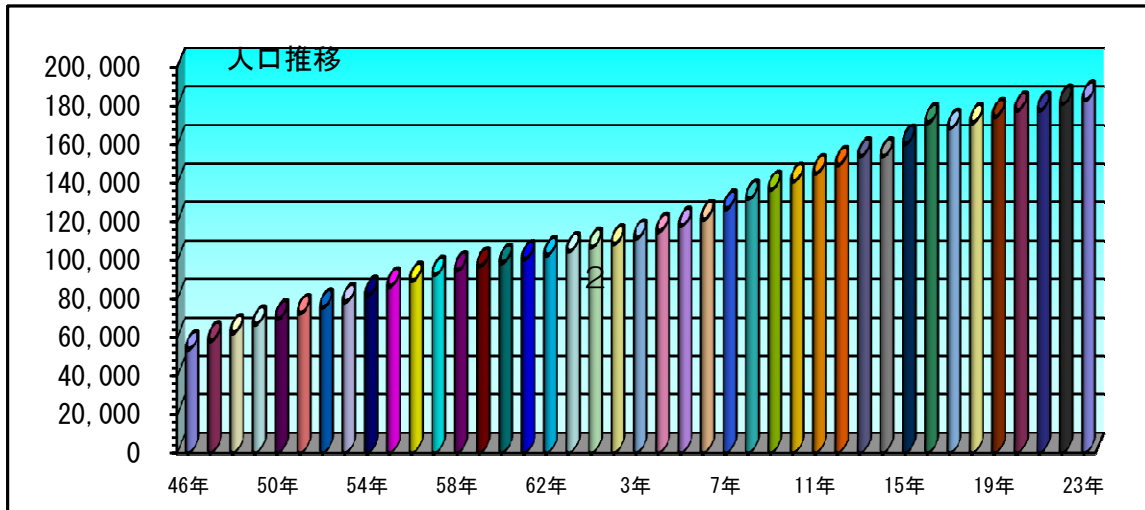


# 尾三消防組合組織図



# 人口、職員数推移



	管内人口	職員数		管内人口	職員数
46年	53,316	7	4年	114,494	129
47年	57,946	32	5年	117,444	133
48年	61,928	41	6年	120,892	139
49年	66,241	62	7年	126,368	143
50年	69,345	74	8年	131,649	146
51年	72,283	79	9年	136,354	149
52年	75,198	79	10年	140,437	152
53年	77,856	84	11年	144,693	156
54年	81,411	82	12年	149,144	162
55年	86,170	89	13年	153,500	166
56年	89,034	89	14年	156,512	170
57年	92,017	89	15年	160,318	173
58年	94,466	94	16年	164,775	175
59年	96,598	101	17年	168,257	182
60年	98,371	106	18年	171,180	186
61年	100,164	104	19年	174,070	194
62年	102,244	109	20年	177,389	197
63年	104,216	115	21年	179,634	200
元年	106,513	119	22年	181,019	203
2年	108,243	121	23年	182,768	203
3年	111,129	124			

管内人口は、各年4月1日、職員数は、46年を除いて各年4月1日現在の計上をしています。

# 事 務 分 掌

## 【議会事務局】

- (1) 議員名簿及び委員名簿並びに履歴簿の整理に関すること。
- (2) 公印の保管に関すること。
- (3) 議員の出・欠席に関すること。
- (4) 文書の收受、発送及び保管に関すること。
- (5) 予算及び経理事務に関すること。
- (6) 議会関係諸規程の制定、改廃に関すること。
- (7) 議事日程及び諸報告に関すること。
- (8) 議案、請願、陳情、決議及び意見書等に関すること。
- (9) 議会の本会議に関すること。
- (10) 会議録、その他会議録の調整に関すること。
- (11) 議会の傍聴人に関すること。
- (12) 議員全員協議会及び議会運営委員会に関すること。
- (13) 議案の審議に必要な資料の調整に関すること。
- (14) その他議会庶務に関すること。

## 【監査委員事務局】

- (1) 監査委員に関すること。
- (2) 公印の保管に関すること。
- (3) 文書の收受、発送及び保存に関すること。
- (4) 予算及び経理事務に関すること。
- (5) 監査等の執行計画及びその執行に関すること。
- (6) 監査等の結果の報告及び公表並びに意見の提出に係る事務に関すること。
- (7) その他前各号に掲げるもの以外の監査事務に関すること。

## 【出納室】

- (1) 収入の通知及び支出命令に関すること。
- (2) 歳計現金の出納及び保管に関すること。
- (3) 歳入、歳出外現金の出納及び保管に関すること。
- (4) 公印の管理に関すること。
- (5) 小切手の振り出し及び及び有価証券(公有財産又は、基金に属するものを含む。)の出納及び保管に関すること。
- (6) 指定金融機関等の検査に関すること。
- (7) 決算に関すること。
- (8) 公有財産の記録管理に関すること。
- (9) 支出負担行為の確認に関すること。
- (10) その他収入役の権限の属する事務に関すること。

## 【総務課】

### 人事庶務係

- (1) 公印の管守に関すること。
- (2) 公告式に関すること。
- (3) 例規及び文書に関すること。
- (4) 組合議会に関すること。
- (5) 議員の服務、進退及び賞罰に関すること。
- (6) ほう賞及び表彰に関すること。
- (7) 職員の給与に関すること。
- (8) 勤務条件に関すること。
- (9) 職員の公務災害補償に関すること。
- (10) 職員の福利厚生及び衛生安全に関すること。
- (11) 職員共助会に関すること。
- (12) 職員の研修、教養に関すること。
- (13) 公平委員会に関すること。
- (14) 庶務に関すること。
- (15) 消防職員委員会に関すること。
- (16) 他の課係に属さないこと。

### 企画広報係

- (1) 組合の基本施策に関すること。
- (2) 消防力の整備計画に関すること。
- (3) 実施計画に関すること。
- (4) 統計調査に関すること。
- (5) 政策情報の調査及び情報の収集、分析に関すること。
- (6) 広報尾三消防の発刊に関すること。
- (7) 消防年報の発刊に関すること。
- (8) インターネット・ホームページに関すること。
- (9) 広報、公聴に関すること。
- (10) 消防の広域化に関すること。

### 財 務 係

- (1) 組合財産に関すること。
- (2) 予算の編成及び決算に関すること。
- (3) 出納に関すること。
- (4) 契約に関すること。
- (5) 検査に関すること。
- (6) 建築営繕に関すること。
- (7) 庁舎管理に関すること。
- (8) その他財務に関すること。

## [消 防 課]

### 消 防 係

- (1) 消防施設整備計画(救急に関する部分を除く。)に関すること。
- (2) 消防、救助業務の企画に関すること。
- (3) 消防、救助業務の安全管理に関すること。
- (4) 消防、救助隊員の訓練及び研修に関すること。
- (5) 消防、救助機械器具の整備保全及び総括管理に関すること。
- (6) 消防、救助に関する被服、装備品の企画及び貸与、支給に関すること。
- (7) 自動車燃料の管理に関すること。
- (8) 公用自動車の整備保全に関すること。
- (9) 消防、救急統計に関すること。
- (10) 消防水利に関すること。
- (11) 愛知県下高速道路消防連絡協議会に関すること。
- (12) 消防相互応援協定に関すること。
- (13) 大規模災害消防応援実施計画及び緊急消防援助隊に関すること。
- (14) 消防・防災ヘリコプターに関すること。
- (15) 尾三消防連絡協議会に関すること。
- (16) その他消防、救助業務の企画等に関すること。

### 救 急 係

- (1) 消防施設整備計画(消防、救助に関する部分を除く。)に関すること。
- (2) 救急業務の企画に関すること。
- (3) 救急業務の安全管理に関すること。
- (4) 応急手当の普及啓発活動の企画に関すること。
- (5) 救急車及び救急資機材の整備保全及び総括管理に関すること。
- (6) 救急隊員の訓練及び研修に関すること。
- (7) 救急に関する被服、装備品の企画に関すること。
- (8) 救急統計に関すること。
- (9) 救急医療関係団体に関すること。
- (10) その他救急業務の企画等に関すること。

## [予 防 課]

### 予防指導係

- (1) 消防同意の指導に関すること。
- (2) 防火対象物における消防用設備の指導に関すること。
- (3) 防火管理の指導に関すること。
- (4) 防火対象物の査察指導に関すること。
- (5) 火災予防運動の企画指導に関すること。
- (6) 危険物の規制に関すること。
- (7) 危険物製造所等の査察指導に関すること。
- (8) 危険物の安全管理に関すること。
- (9) 消防法令の違反処理に関すること。
- (10) 液化石油ガスの保安の確保及び取引の適正化に関する法律に関すること。
- (11) 火災予防条例に関すること。
- (12) 建築統計に関すること。
- (13) 危険物の統計に関すること。
- (14) 消防設備安全協会に関すること。
- (15) 危険物安全協会に関すること。
- (16) 幼年、少年、女性消防に関すること。
- (17) 防火訓練の指導及び防火思想の普及計画の指導に関すること。
- (18) その他火災予防の指導に関すること。

### 調査第1係、調査第2係、調査第3係

- (1) 火災その他の災害の調査に関すること。
- (2) 火災の原因、損害額の調査及び報告に関すること。
- (3) 火災の統計に関すること。
- (4) その他の災害統計等に関すること。

## [指 令 課]

- (1) 消防通信の企画及び運用に関すること。
- (2) 消防無線の企画及び運用に関すること。
- (3) 地図検索装置等警防活動の支援情報に関すること。
- (4) 電話交換業務に関すること。
- (5) 気象観測業務に関すること。
- (6) 緊急通報システムに関すること。
- (7) 救急医療情報システムに関すること。
- (8) 徘徊高齢者探索システムに関すること。
- (9) 災害情報の収集、伝達に関すること。
- (10) その他消防通信等に関すること。

## **【特別消防隊】**

### **指揮第1係、指揮第2係、指揮第3係**

- (1) 公印（消防長印（特別消防隊専用））の管守に関する事。
- (2) 現場指揮活動に関する事。

### **消防救助第1係、消防救助第2係、消防救助第3係**

- (1) 火災その他災害の警戒、防ぎよ及び救助に関する事。
- (2) 火災事案の証明に関する事。
- (3) 救助業務に関する事。
- (4) 消防訓練に関する事。
- (5) 消防対象物の調査に関する事。
- (6) 消防機械器具の保全及び点検に関する事。
- (7) 管区務に関する事。
- (8) 防火防災訓練の普及指導に関する事。
- (9) 訓練場及び自家用給油取扱所等の保全に関する事。

### **救急救助第1係、救急救助第2係、救急救助第3係**

- (1) 火災その他災害の警戒、防ぎよ及び救助に関する事。
- (2) 救急事案の証明に関する事。
- (3) 救急業務に関する事。
- (4) 救急、救助訓練に関する事。
- (5) 消防対象物の調査に関する事。
- (6) 救急、救助機械器具の保全及び点検に関する事。
- (7) 管区務に関する事。
- (8) 救急法の普及指導に関する事。

### **管理係**

- (1) 特別消防隊に係る施設等の管理、保全に管理する事。
- (2) 所属の文書事務に関する事。
- (3) 所属の備品、消耗品等の取得、供用、管理に関する事。

## **【日進消防署】[みよし消防署]**

### **警防課 警防第1係、警防第2係、警防第3係**

- (1) 公印（署長印）の管守に関する事。
- (2) 火災その他災害の警戒及び防ぎよに関する事。
- (3) 火災事案の証明に関する事。
- (4) 消防訓練に関する事。
- (5) 消防対象物の調査に関する事。
- (6) 消防機械器具の保全及び点検に関する事。
- (7) 管区務に関する事。
- (8) 消防水利の調査点検に関する事。

- (9) 防火防災訓練の普及指導に関する事。
- (10) 消防庁舎の管理、保全に関する事。
- (11) 所属の文書事務に関する事。
- (12) 所属の備品、消耗品等の取得、供用、管理に関する事。

### **警防課 救急第1係、救急第2係、救急第3係**

- (1) 救急業務に関する事。
- (2) 救急事案の証明に関する事。
- (3) 救助業務に関する事。
- (4) 救急、救助訓練に関する事。
- (5) 救急、救助機械器具の保全及び点検に関する事。
- (6) 管区務に関する事。
- (7) 救急法の普及指導に関する事。
- (8) 所属の文書事務に関する事。
- (9) 所属の備品、消耗品等の取得、供用、管理に関する事。

### **予防課 予防係**

- (1) 消防同意に関する事。
- (2) 防火対象物における消防設備に関する事。
- (3) 防火管理者に関する事。
- (4) 防火対象物の査察に関する事。
- (5) 火災予防運動の実施に関する事。
- (6) 火災予防条例に関する事。
- (7) 危険物の規制に関する事。
- (8) 危険物製造所等の査察に関する事。
- (9) 危険物の安全管理に関する事。
- (10) 液化石油ガスの保安の確保及び取引の適正化の法律に関する事。
- (11) 災害の調査に関する事。
- (12) 防火訓練の指導及び防火思想の普及計画に関する事。
- (13) その他一般火災予防に関する事。

#### 西出張所、南出張所 第1係、第2係、第3係

- (1) 火災その他災害の警戒及び防ぎょに関すること。
- (2) 救急業務に関すること。
- (3) 消防機械器具の保全及び点検に関すること。
- (4) 救急、救助機械器具の保全及び点検に関すること。
- (5) 消防、救急、救助訓練に関すること。
- (6) 防火防災訓練の普及指導に関すること。
- (7) 救急法の普及指導に関すること。
- (8) 消防対象物の調査に関すること。
- (9) 管区務に関すること。
- (10) 消防水利の調査点検に関すること。
- (11) 出張所庁舎の管理、保全に関すること。
- (12) 所属の文書事務に関すること。
- (13) 所属の備品、消耗品等の取得、供用、管理に関すること。

#### [東郷消防署]

#### 警防課 警防第1係、警防第2係、警防第3係

- (1) 公印(署長印)の管守に関すること。
- (2) 火災その他災害の警戒及び防ぎょに関すること。
- (3) 火災事案の証明に関すること。
- (4) 消防訓練に関すること。
- (5) 消防対象物の調査に関すること。
- (6) 消防機械器具の保全及び点検に関すること。
- (7) 管区務に関すること。
- (8) 消防水利の調査点検に関すること。
- (9) 防火防災訓練の普及指導に関すること。
- (10) 消防署庁舎の管理、保全に関すること。
- (11) 所属の文書事務に関すること。
- (12) 所属の備品、消耗品等の取得、供用、管理に関すること。

#### 警防課 救急第1係、救急第2係、救急第3係

- (1) 救急業務に関すること。
- (2) 救急事案の証明に関すること。
- (3) 救助業務に関すること。
- (4) 救急、救助訓練に関すること。
- (5) 救急、救助機械器具の保全及び点検に関すること。
- (6) 管区務に関すること。
- (7) 救急法の普及指導に関すること。
- (8) 所属の文書事務に関すること。
- (9) 所属の備品、消耗品等の取得、供用、管理に関すること。

#### 予防課 予防係

- (1) 消防同意に関すること。
- (2) 防火対象物における消防設備に関すること。
- (3) 防火管理者に関すること。
- (4) 防火対象物の査察に関すること。
- (5) 火災予防運動の実施に関すること。
- (6) 火災予防条例に関すること。
- (7) 危険物の規制に関すること。
- (8) 危険物製造所等の査察に関すること。
- (9) 危険物の安全管理に関すること。
- (10) 液化石油ガスの保安の確保及び取引の適正化の法律に関すること。
- (11) 災害の調査に関すること。
- (12) 防火訓練の指導及び防火思想の普及計画に関すること。
- (13) その他一般火災予防に関すること。

## 組合構成市町当初予算

平成 23 年度	区分	市町費（一般会計）	常備消防費	非常備消防費	比率 $\frac{B+C}{A}$
	市町名	A	B	C	
	日進市	22,911,000	791,538	43,596	3.6%
	みよし市	21,873,000	679,786	61,812	3.4%
	東郷町	10,681,300	518,676	18,530	5.0%
	計	55,465,300 千円	1,990,000 千円	123,938 千円	

## 組合分担金の状況

市町名	項目	分担金	分担率
日進市		791,538	39.7758
みよし市		679,786	34.1601
東郷町		518,676	26.0641
計		1,990,000 千円	100 %

## 組合分担金の割合

区分	市町名	比率	日進市	みよし市	東郷町
人口に係る割合分 (前年の10月1日現在)		35%	15.797273 %	11.165863 %	8.036864 %
面積に係る割合分 (前年の10月1日現在)		30%	12.311853 %	11.327611 %	6.360536 %
均等割分		35%	11.66667 %	11.66667 %	11.66667 %
分担割合		100.0%	39.7758 %	34.1601 %	26.0641 %

## 組 合 予 算

### 1. 過去5年間の当初予算

(単位：千円)

年 度	当 初 予 算
平 成 18 年 度	2,048,561
平 成 19 年 度	2,204,200
平 成 20 年 度	2,148,900
平 成 21 年 度	2,216,464
平 成 22 年 度	2,079,516
平 成 23 年 度	2,103,578

### 2. 平成23年度歳入歳出当初予算

#### (1) 歳 入

款	金 額	構 成 比
分 担 金 及 び 負 担 金	1,990,000	94.6%
使 用 料 及 び 手 数 料	2,974	0.1%
国 庫 支 出 金	14,238	0.7%
県 支 出 金	537	0.0%
財 産 収 入	280	0.0%
寄 附 金	1	0.0%
繰 入 金	40,000	1.9%
繰 越 金	5,000	0.2%
諸 収 入	24,548	1.2%
地 方 債	26,000	1.3%
歳 入 合 計	2,103,578 千円	100.0%

#### (2) 歳 出

款	金 額	構 成 比
議 会 費	1,042	0.0%
総 務 費	1,777,701	84.5%
消 防 費	202,902	9.6%
公 債 費	116,933	5.7%
予 備 費	5,000	0.2%
歳 出 合 計	2,103,578 千円	100%



## 尾三消防組合消防力整備計画(第7次策定)による人数

平成23年4月1日現在

	消防車両等	計画台数	計画人員	現有台数	現有人員
警 防 部 門 職 員	特別消防隊長、署長等	/	159人	/	153人
	指揮車	1台		1台	
	水槽付消防ポンプ自動車	8台(注1)		8台(注1)	
	はしご自動車	3台		3台	
	化学消防車	2台		2台	
	水槽車	3台		3台	
	救急自動車	7台(注2)		7台(注2)	
	救助工作車	1台		1台	

(注1)内2台は第3次出動車両 (注2)内1台は予備車

予 防 要 員	18人	15人
通 信 員	12人	11人
庶務の処理等の人員	21人	21人

合 計	210人	200人
-----	------	------

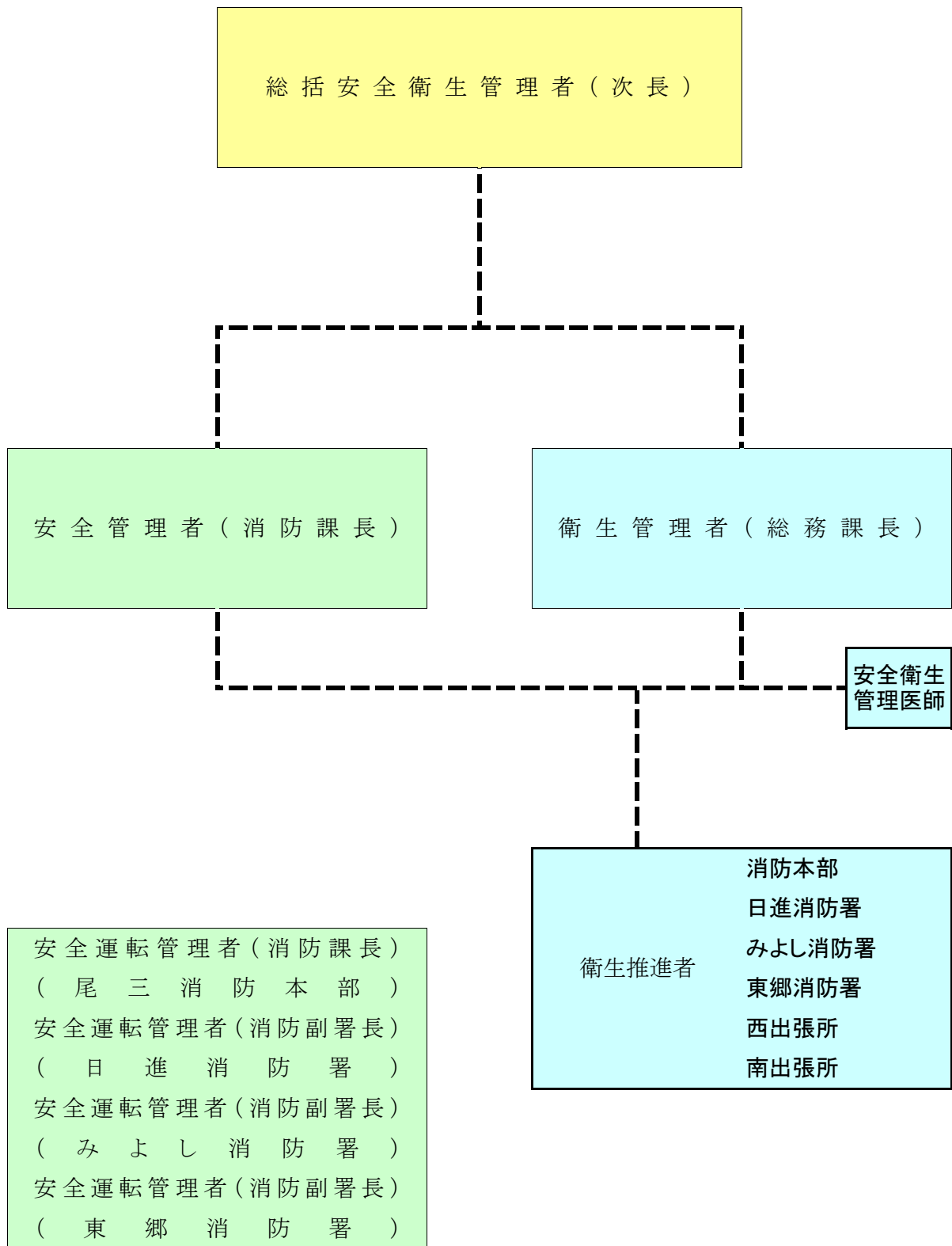
\* 参事、書記長、会計管理者は合計に含まない。

## 消防相互応援協定締結状況

締結先の市町村	業務種別	締結年月日	締結方法
豊田市	消防・救急 原因調査等	S. 48. 6. 1	文書
豊明市	〃	S. 48. 6. 1	〃
名古屋	消防・救急	S. 48. 6. 10	〃
刈谷市	消防・救急 原因調査等	S. 48. 9. 1	〃
高速道路関係市町村	消防・救急	S. 48. 11. 1	〃
西三河地区全市町村組合	災害	S. 51. 9. 1	〃
長久手町	消防・救急 原因調査等	S. 52. 8. 1	〃
県下の市町村・消防の一部事務組合及び消防を含む一部事務組合	災害	H. 2. 3. 12	〃
愛知県(防災ヘリコプター)	災害	H. 8. 10. 1	〃



# 尾三消防組合安全衛生管理組織



## 消防水利の設置状況

尾三消防組合管内の消防水利事務は日進市、みよし市、東郷町が消防水利の基準に基づき整備している。また、消火栓の維持、管理は愛知中部水道企業団が定期的実施し、万全を期している。

### 1. 消防水利の種類

- (1) 消火栓 (2) 私設消火栓 (3) 防火水槽 (4) プール (5) 河川、溝等  
(6) 濠、池等 (7) 海、湖 (8) 井戸 (9) 下水道

### 2. 消防水利の給水能力

- (1) 消防水利は常時貯水量が40立方メートル以上又は取水可能水量が毎分1立方メートル以上で、かつ、連続40分以上の給水能力を有するものであること。  
(2) 消火栓は、呼称65の口径を有し、直径150ミリメートル以上の管に取り付けられていなければならない。  
(3) 私設消火栓の水源は、5個の私設消火栓を同時に開弁したとき(1)の給水能力を有するものであること。

### 3. 消防水利の配置

- (1) 市街地又は準市街地の防火対象物から一の消防水利に至る距離が、別表に掲げる数値以下となるように設けなければならない。  
(2) 市街地又は準市街地以外の地域で、これに順ずる地域の消防水利は、当該地域内の防火対象物から一の消防水利に至る距離が、140メートル以下となるように設けなければならない。  
(3) 消防水利の配置は、消火栓のみに偏することのないように考慮しなければならない。

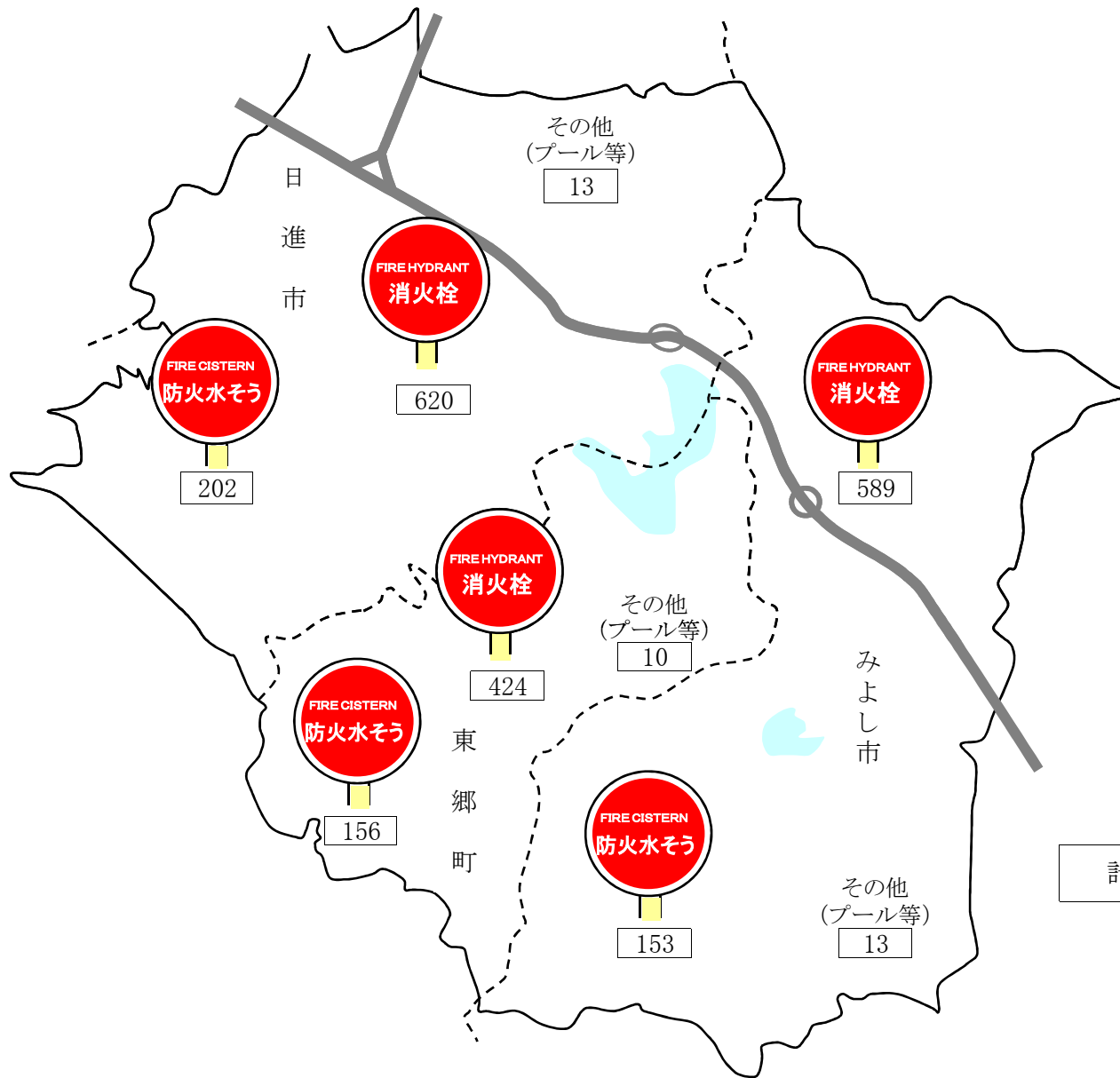
### 4. 消防水利の構造

- (1) 地盤面からの落差が4.5メートル以下であること。  
(2) 取水分部の水深が0.5メートル以上であること。  
(3) 消防ポンプ自動車容易に部署できること。  
(4) 吸管投入孔のある場合は、その一片が0.6メートル以上又は直径が0.6メートル以上であること。  
以上のような基準に基づき整備されている。

(別表)

(単位:メートル)

平均風速 用途地域	年間平均風速が4メートル毎秒未満のもの	年間平均風速が4メートル毎秒以上のもの
近隣商業地域	100	80
商業地域		
工業地域		
工業専用地域	120	100
その他の用途地域及び用途地域の定められていない地域		



### 水 利 状 況(平成23年4月1日現在)

消防水利は、消防活動を行ううえで必要不可欠なものである。当組合では管内を構成市町にわけて水利調査を実施している。

## 職 員 配 置 表

(平成23年4月1日)

区分		階 級 別	消 防 正 監	消 防 監	消 防 司 令 長	消 防 司 令	消 防 司 令 補	消 防 士 長	消 防 副 士 長	消 防 士	小 計	事 務 吏 員	合 計
尾 三 消 防 本 部	消 防 長・参 事・次 長	1	4								5		5
	総 務 課		(1)	1	3	2	4	2			12		12
	消 防 課			1	2	1	1				5		5
	予 防 課			1	1	4					6		6
	指 令 課			2	4	2	1	1	1		11		11
	特 別 消 防 隊		(1)	3	6	10	9	2	1		31		31
	日 進 消 防 署			2	6	7	10	3	6		34		34
	西 出 張 所			1	4	3	3	3			14		14
	み よ し 消 防 署			2	6	7	8	4	7		34		34
	南 出 張 所			1	4	3	2	2	2		14		14
東 郷 消 防 署			2	6	7	9	5	5		34		34	
議 会 事 務 部 局・監 査 委 員 事 務 部 局			1								1		1
会 計 管 理 者			1								1		1
出 納 室			(1)			1					1		1
合 計		1	6	16	42	47	47	22	22	203	0	203	

※派遣受入れ含む  
( )書きは兼務

## 消 防 吏 員、消 防 車 の 管 轄 人 口、世 帯 数 及 び 面 積

(平成23年4月1日)

消 防 吏 員 1 人 に 対 す る			消 防 ポ ンプ 自 動 車 1 台 に 対 す る		
面 積	人 口	世 帯 数	面 積	人 口	世 帯 数
0.43km <sup>2</sup>	913人	347.6戸	10.63km <sup>2</sup>	22,846人	8,690.8戸
消防吏員 200人			消防ポンプ自動車 8台		

※第3次出動車両2台含む

## 職 員 階 級 別 年 齢 表

(23. 4. 1)

階級 年齢	消防正監	消 防 監	消 防 司 令 長	消 防 司 令	消 防 司 令 補	消 防 士 長	消 防 副 士 長	消 防 士	事 務 員	計
人 員	1	3	16	41	48	47	22	22	0	200
平均年齢	58.00	58.33	56.19	50.46	39.44	31.85	26.09	22.14		37.67
18								1		1
19								2		2
20								2		2
21										0
22								7		7
23							2	5		7
24							2	3		5
25								2		2
26							11			11
27							3			3
28						3	3			6
29						3	1			4
30						9				9
31						10				10
32						2				2
33						7				7
34						6				6
35					5	5				10
36					2	2				4
37					6					6
38					10					10
39					5					5
40					4					4
41					5					5
42					5					5
43					1					1
44				5	1					6
45				2	1					3
46				3	1					4
47					1					1
48				3						3
49				5	1					6
50				1						1
51				5						5
52				1						1
53			1	3						4
54			1	6						7
55			4	3						7
56			3	1						4
57			3	3						6
58	1	2	3							6
59		1	1							2
60										0

※参事、書記長、会計管理者は含まない。

## 職 員 勤 続 年 齢 表

(23. 4. 1)

階級 年数	消 防 正 監	消 防 監	消 防 司 令 長	消 防 司 令	消 防 司 令 補	消 防 士 長	消 防 士 副 長	消 防 士	事 務 員	計
1年未満								7		7
1年以上								7		7
2 "								5		5
3 "							2	2		4
4 "							7	1		8
5 "							10			10
6 "						6	2			8
7 "						8				8
8 "						3	1			4
9 "						5				5
10 "						6				6
11 "						7				7
12 "					3	2				5
13 "					2	3				5
14 "					3	1				4
15 "					3	1				4
16 "					3	1				4
17 "					1	3				4
18 "					4	1				5
19 "					3					3
20 "					4					4
21 "					4					4
22 "				1	3					4
23 "					5					5
24 "					5					5
25 "										0
26 "				4	1					5
27 "				4	3					7
28 "				5						5
29 "										0
30 "				1						1
31 "			1	6	1					8
32 "										0
33 "				5						5
34 "										0
35 "		1	2	4						7
36 "			2	8						10
37 "	1	1	7	2						11
38 "		1	2							3
39 "			3							3
40 "										0
計	1	3	17	40	48	47	22	22	0	200

※参事、書記長、会計管理者は含まない。



# 職員教育実施状況

(23. 4. 1)

学校別	階級別 科別		消防正監	消防監	消防司令長	消防司令	消防司令補	消防士長	消防副士長	消防士	計	
消防大学校	本科			1	3						4	
	上級幹部科										0	
	幹部科					5					5	
	幹部研修科					1					1	
	警防科				1	4	1				6	
	予防科			1	1	1	1				4	
	救急科		1	1	17	3					22	
	救助科				1	3	2				6	
	火災調査科					3					3	
新任教官科					2					2		
県消防学校	幹部科	上級	1		2						3	
		中級		1	2	3	1				7	
		初級			4	4					8	
	警防科	警防		1	4	11	4				20	
		救助			2	6					8	
		無線			6	9	1				16	
	予防科	予防	1	1	3	5	2				12	
		査察		1	1	3	1				6	
		危険物				3	2	1			6	
	原因調査				3	2	1	1			7	
	救急科	救急科Ⅰ課程			2			9				11
		救急科Ⅱ課程				5	15	15	3			38
		標準課程						8	17			25
		救急科				17	25	10	18	17		87
		隊長			1	4						5
		救急救命士気管挿管講習					3	4				7
		外傷講習					4	9	1			14
	救助科	救助課程				2	16	9	5			32
		水難救助課程					5	5	4			14
	はしご自動車等運用科				2	7	7	1			17	
	機関科				4	1					5	
	地震・特災科			1	4	3	1				9	
	特殊災害科			1	1	1	2				5	
地震防災科					2					2		
指導員養成科				3	5					8		
体育指導員養成科				1	2	3				6		
応急手当指導員養成科				1						1		
初任科		1	3	17	40	48	47	22	15	193		
救急救命士養成所		1			6	22	9			38		
財団法人救急振興財団(薬剤投与)					3	4	1	1		9		
愛知県救急業務高度化推進協議会(薬剤投与)					1	13	1	1		16		
東名古屋地区救急Ⅱ課程研修				6	21	8				35		
尾三消防組合救急Ⅰ課程研修			1	1		18	10			30		
尾三消防組合救急Ⅱ課程研修				4	1	16	7			28		

## 職員技能資格取得状況

(23. 4. 1)

階級別 区分	消防正監	消防監	消防司令長	消防司令	消防司令補	消防士長	消防副士長	消防士	計
大型自動車		2	13	36	47	47	19	5	169
大型自動車(2種)				1					1
普通自動車	1	3	16	41	48	47	22	22	200
普通自動車(2種)		1	2	2	2				7
特殊自動車		1	3	3	4				11
自動二輪	1	2	13	24	27	21	10	10	108
救急隊員有資格		3	16	35	26	39	17		136
救急救命士	1			7	22	9	3	2	44
救急救命士(挿管)				3	6	1			10
救急救命士(薬剤)				4	17	9	3	1	34
危険物取扱者		2	9	12	20	30	16	3	92
ガス溶接技能講習修了	1		5	5	5	7		1	24
自動車整備士			1	1	1				3
16ミリ映写機操作	1	2	6	8	1				18
水上安全法救助適任者 (水難救助課程修了)				6	5	3			14
予防技術者検定		2	2	6	2	3			15
消防設備士		2	4	4	7	10	5		32
衛生管理者		2	1	5					8
潜水士		1	3	11	7	12	2		36
小型船舶操縦士			4	12	15	12	1		44
小型移動式クレーン		2	14	39	15	17	8	1	96
応急手当指導員	1	2	13	41	47	47	22	9	182
玉掛技能講習修了			7	17	9	36	22	14	105
機械技能士			1						1
ボイラー技師		1							1
電気工事士		2		1					3
毒劇物取扱許可証							1		1
足場作業主任者			1	1					2
高圧ガス移動監視者									
高圧ガス保安責任者		1							1
火薬類取扱者				1					1
特殊無線技士	1	3	13	21	37	47	22	13	157
アマチュア無線技士			5	15	8	5	1		34
消防設備士点検資格者				1	1		1		3
酸素欠乏作業講習修了			1	7	14	20	13		55
可搬消防ポンプ等整備資格			2	2	1	2			7

# 消防用主要器材一覽表

(23.4.1)

		合 計
消 防 用 機 器	小 型 動 力 ポ ン プ	7
	6 5 ミ リ ホ ー ス	501
	5 0 ミ リ ホ ー ス	679
	A B 管 槍	18
	ホ ー ス ホ ル ダ ー	220
	携 帯 無 線 機	34
	可 搬 式 放 水 銃	10
	ジ ャ ッ ト シ ュ ー タ ー	24
	ウ ォ ー タ ー カ ー テ ン	1
	オ イ ル フ ェ ン ス	4
	エ ン ジ ン 駆 動 式 高 発 泡 機	1
	簡 易 発 泡 機	20
	ス ー パ ー フ ォ ー ム	760
	メ ガ フ ォ ー ム	5,380
	油 処 理 剤	648
油 吸 着 マ ッ ト	1,455	
機 器	組 立 式 水 槽	10
	空 気 呼 吸 器	66
	空 気 呼 吸 器 用 空 気 ボ ン ベ	203
	酸 素 呼 吸 器	18
	酸 素 呼 吸 器 用 酸 素 ボ ン ベ	73
	耐 電 衣	7
	耐 熱 服	5
	発 電 機	27
	送 排 風 機	7
	ワ イ ヤ ー 梯 子	3
	三 連 梯 子	13
	NBC資器材(除染資器材一式)	1
	救 助 用 機 器	潜 水 器 具
潜 水 器 具 用 空 気 ボ ン ベ		19
エ ン ジ ン カ ッ タ ー		7
チ ェ ー ン ソ ー		29
エ ア ー ソ ー		7
ア ー ク エ ア ー		2
ガ ス 溶 断 器		5
溶 断 用 酸 素 ボ ン ベ		17
溶 断 用 ア セ チ レ ン ボ ン ベ		8
電 気 溶 接 機		6
酸 素 切 断 機		4
水 中 ポ ン プ		7
油 圧 式 救 助 器 具		10
救 命 索 発 射 銃		1
削 岩 機		2
マ ン ホ ー ル 救 助 器 具		3
エ ア ー マ イ テ ィ ー		6
簡 易 画 像 探 査 機		1
携 帯 警 報 器		9
帯 電 手 袋		29
熱 画 像 探 査 機	1	
レ ス キ ュ ー サ ポ ー ト	1	
炭 酸 ガ ス	1	
携 帯 電 動 切 断 機 (サンダー)	1	

		合 計
救 助 用 機 器	簡 易 水 中 探 査 機	1
	可 搬 式 ウ イ ン チ	7
	救 助 用 縛 帯	24
	ロ ー プ 登 り 器	9
	空 気 式 救 助 マ ッ ト	2
	緩 降 機	4
	救 命 用 ボ ー ト	4
	船 外 機	1
	救 命 胴 衣	32
	救 命 浮 環	14
	か ぎ 付 梯 子	12
	有 毒 ・ 可 燃 性 ガ ス 測 定 器	11
	活 線 警 報 機	8
	放 射 線 測 定 器	24
	化 学 防 護 服	21
	放 射 能 防 護 服	2
救 急 用 機 器	除 細 動 器	19
	生 体 情 報 監 視 装 置	7
	心 電 図 伝 送 装 置	6
	輸 液 ポ ン プ	7
	携 帯 型 心 電 図	7
	パ ル ス オ キ シ メ ー タ ー	15
	喉 頭 鏡	20
	マ ギ ー ル 鉗 子	27
	電 動 吸 引 器	10
	救 急 セ ッ ト (先 行 救 急 用)	4
	人 工 呼 吸 器 (自 動 ・ 手 動)	36
	シ ョ ッ ク パ ン ツ	10
	非 接 触 型 鼓 膜 体 温 計	11
	携 帯 血 圧 計	17
	在 宅 医 療 処 置 セ ッ ト	7
	減 圧 式 固 定 器 具	9
	バ ッ ク ボ ー ド	14
	終 末 呼 気 CO <sub>2</sub> 濃 度 測 定 器	10
	気 道 管 理 ト レ ー ナ ー (成 人 ・ 幼 児)	9
	マ ル チ レ ー タ ー	1
	蒸 気 滅 菌 器	6
	シ ー ル 機	6
	う が い 洗 眼 器	6
	心 肺 蘇 生 訓 練 人 形 (成 人)	21
	心 肺 蘇 生 訓 練 人 形 (小 児 ・ ベ ビ ー)	15
	ACLS ト レ ー ニ ン グ シ ス テ ム	2
	高 度 シ ミ ュ レ ー タ ー 人 形	7
外 傷 モ デ ル キ ッ ト	1	
分 娩 介 助 モ デ ル	1	
生 体 シ ミ ュ レ ー タ ー	1	
エ ア ー テ ン ト 一 式	1	
薬 剤 投 与 訓 練 資 器 材 一 式	1	

# 車 両 一 覧 表

(平成23年4月現在)

		種 別	車両名称	車 形 名 式	年 式	ポ ン プ 製作所規格等		備 考
尾 三	防 部	指 揮 車	尾三 51	トヨタ CBA-TRI120W	H. 20. 9			オフロードタイプ
		指 揮 調 査 車	尾三 61	トヨタ TRH221-0015	H. 21. 3			移動式指揮盤
		予 防 査 察 車	尾三 62	トヨタ CBA-AZR60G	H. 16. 11			
		消 防 連 絡 車	尾三 52	トヨタ GF-RZN185W	H. 13. 1			オフロードタイプ
		多 目 的 車		トヨタ DBA-ANH10W	H. 18. 10			アルファード
		事 務 連 絡 車		トヨタ E-AE110	H. 9. 5			カローラ
		事 務 連 絡 車		ダイハツ L175S-GPMF	H. 18. 11			ムーブ
		事 務 連 絡 車		ダイハツ EBD-S321V	H. 23. 3			ハイゼットカーゴ
	別 消 防 隊	化 学 車	尾三 21	日野 P-FD172BA改	H. 4. 2	日本機械	A2級	
		救 助 工 作 車	尾三 41	日野 KL-FG1JIEA改	H. 16. 3			クレーン・ウインチ 電源照明付
		救 助 タ ン ク 車	尾三 42	日野 KK-FD1JGDA	H. 15. 3	日本機械	A2級	ウインチ付
		資 機 材 搬 送 車	尾三 71	日野 FD1JIE10435	H. 14. 10			クレーン パワーゲート付
		支 援 車	尾三 72	日野 PB-XZB51M	H. 18. 8			
		救 急 車	救急尾三1	トヨタ CBF-TRH226S	H. 20. 2			高規格・四輪駆動
		救 急 車	救急尾三2	トヨタ GB-VCH38S	H. 10. 2			高規格・四輪駆動
		消 防 二 輪 車 ( I 型 )		ヤマハ BA-DG08I	H. 12. 12			
	消 防 二 輪 車 ( II 型 )		ヤマハ BA-DG08I	H. 12. 12				
	日 進	救 助 タ ン ク 車	日進 1	日野 PB-GD7GFA	H. 17. 3	日本機械	A2級	ウインチ付
		救 助 タ ン ク 車	日進 2	日野 KC-GD1JGDA	H. 8. 2	日本機械	A2級	
		小 型 動 力 ポ ン プ 付 水 槽 車	日進 11	日野 PK-FR2PKIA	H. 19. 2	トーハツ	B2級	
		は し ご 車	日進 31	日野 KC-FR4FPFA	H. 11. 1			30m
		指 令 車	日進 51	トヨタ KG-LY280	H. 13. 9			
		予 防 査 察 車	日進 61	トヨタ CBE-NPC51V	H. 19. 1			
		救 急 車	救急日進1	トヨタ TC-VCH38S	H. 14. 11			高規格・四輪駆動
署 西 出 張 所		指 揮 車	西 51	トヨタ CBE-NCP51V	H. 20. 10			
		救 助 タ ン ク 車	西 1	日野 KK-GD1JGDA	H. 16. 3	日本機械	A2級	ウインチ付
		救 急 車	救急西1	トヨタ TC-VCH38S	H. 16. 3			高規格・四輪駆動
み よ し	救 助 タ ン ク 車	みよし 1	日野 PB-GD7GFA	H. 17. 3	日本機械	A2級	ウインチ付	
	小 型 動 力 ポ ン プ 付 水 槽 車	みよし11	日野 KL-FR2PKGA	H. 15. 12	トーハツ	B2級		
	化 学 車	みよし21	日野 U-GD3HGAA	H. 6. 12	日本機械	A2級		
	は し ご 車	みよし31	日野 PK-FR2PPWA	H. 17. 3			30m 先端屈折	
	指 令 車	みよし51	トヨタ KR-KDY280	H. 17. 1				
	予 防 査 察 車	みよし61	トヨタ NBE-NCP51V	H. 19. 7				
	救 急 車	救急みよし1	トヨタ GE-VCH38S	H. 13. 3			高規格・四輪駆動	
	署 南 出 張 所	救 助 タ ン ク 車	南 1	日野 KK-GD1JGDA	H. 12. 1	日本機械	A2級	ウインチ付
		指 令 車	南 51	トヨタ CBE-NCP51V	H. 20. 10			
		救 急 車	救急南1	トヨタ GB-VCH38S	H. 10. 2			高規格・四輪駆動
東 郷	救 助 タ ン ク 車	東郷 1	日野 KK-GD1JGDA	H. 14. 2	日本機械	A2級	ウインチ付	
	救 助 タ ン ク 車	東郷 2	日野 ADG-GD7IGW	H. 18. 3	日本機械	A2級		
	小 型 動 力 ポ ン プ 付 水 槽 車	東郷 11	日野 PK-FR2PKIA	H. 17. 12	トーハツ	B2級		
	は し ご 車	東郷 31	日野 BDG-FR1APY	H. 20. 1			30m 水路管・先端屈折	
	指 令 車	東郷 51	トヨタ KG-LY280	H. 13. 9				
	予 防 査 察 車	東郷 61	トヨタ CBE-PC51V	H. 17. 11				
	救 急 車	救急東郷1	トヨタ CBF-TRH226S	H. 21. 11			高規格・四輪駆動	

# 水害対策資機材整備

## 整備内容

整備場所	資機材名	数量	整備場所	資機材名	数量
特別消防隊	折りたたみ式 アルミボート	1式	みよし消防署	ゴムボート	1式
	船外機	1式		救命胴衣	6着
	救命胴衣	11着		救命浮環	1個
	救命浮環	7個	東郷消防署	ゴムボート	1式
				救命胴衣	6着
日進消防署	ゴムボート	1式	救命浮環	2個	
	救命胴衣	6着			
	救命浮環	2個			

## 概要

平成12年9月、東海地方を襲った東海豪雨を教訓に水害対策資機材を整備(平成13年度愛知県緊急市町村水害対策設備整備費補助事業)しました。(職員の44名が小型船舶操縦士免許取得)

