

目

管内情勢及び概要

尾三消防組合の位置	1
尾三消防組合の管内情勢	2
人口・世帯数・面積	2
尾三消防組合の拠点	3
尾三消防組合のあゆみ	6
現有消防車(平成18年4月1日現在)	12
人口・職員数推移	16
尾三消防組合組織図	17
尾三消防組合安全衛生管理組織	18
事務分掌	19
組合構成市町当初予算	23
組合分担金の状況、割合	23
組合予算	24
消防車、救急車の基準と消防隊員等の人員	25
消防相互応援協定締結状況	26
消防水利の設置状況	28

職員・機械器具

職員配置表	29
職員階級別年令表	30
職員勤続年数表	31
職員教育実施状況	32
職員技能資格取得状況	33
消防用主要機器材一覧表	34
車両一覧表	36
水害対策資機材整備	37
徘徊高齢家族等に対する支援サービス	38

主な活動状況

火災予防運動	39
消火訓練、救急講習等の実施状況一覧表	40
主な訓練等(写真)	41

火災

建物火災一覧表	45
管内の火災状況	46
月別火災出動件数	47
月別火災状況	48
原因別出動状況	49
湿度・風速別出動件数	50
曜日別火災、その他の出動状況	51
覚知別火災、その他の出動状況	52

次

救急

救急出動状況	53
月別救急出場件数	54
月別救急搬送人員数	55
曜日別救急出場状況	56
時間帯別、男女別・年令別搬送状況図	57
救急患者収容先等に関する状況	59
覚知別救急出場状況	61
主要路線区別交通事故件数図	62

予防

防火対象物数調	63
中高層建築物調	64
用途別建築同意及び通知件数	65
過去8年間の件数比較表	66
防火管理講習会実施状況	67
甲種防火管理再講習	69
防火管理者の選任を必要とする事業所数	70
平成17年度消防用設備等検査状況	71
平成17年度諸届出書(処)理件数	72
危険物規制	73
危険物施設一覧表	74
数量別危険物施設数	75
類別危険物施設数	76
危険物施設、許可、検査、承認件数	77
危険物製造所等立入検査実施状況	78
危険物関係届出受理、認可件数	78

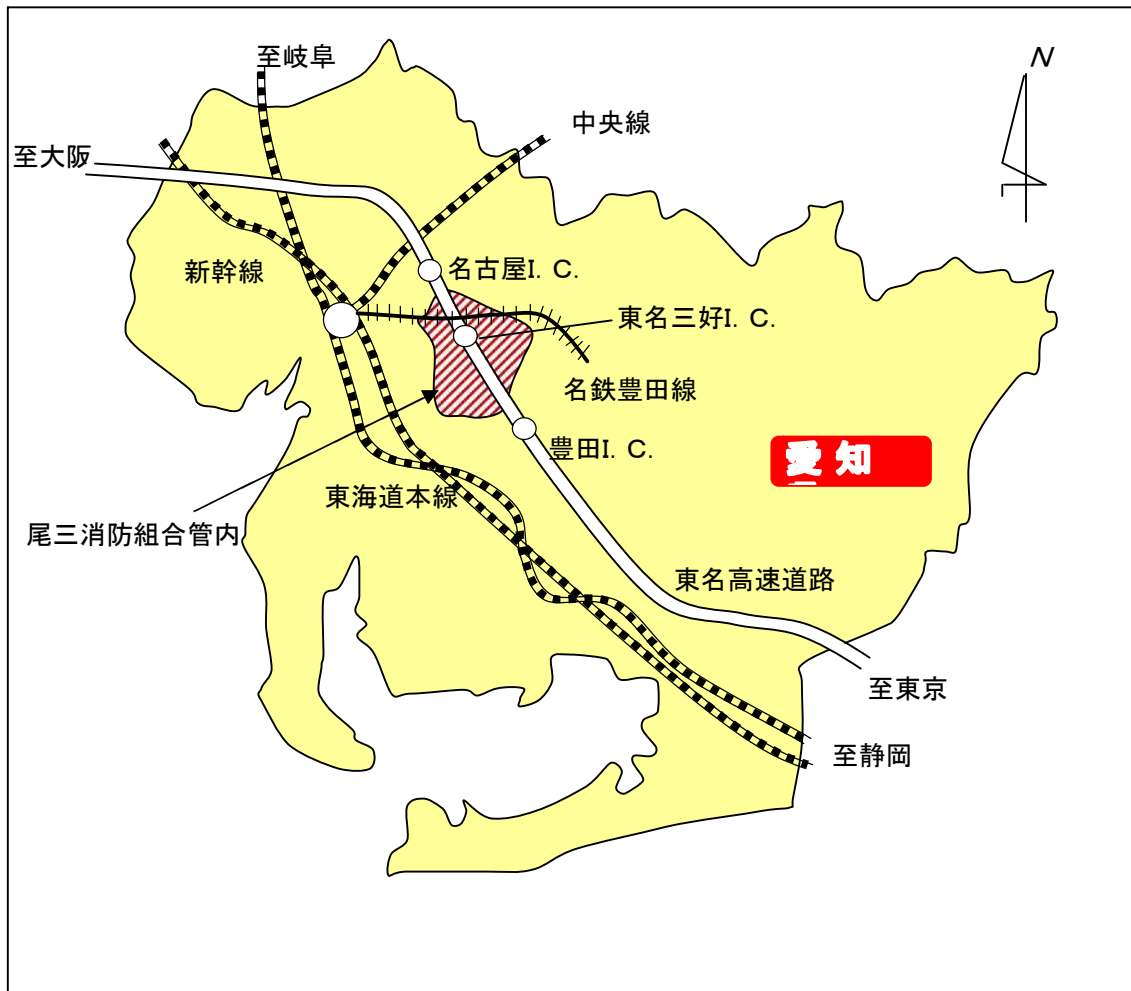
通信・気象

通信指令系統図	79
救急情報提供回数	80
気象統計	81
出動別の覚知内訳	82

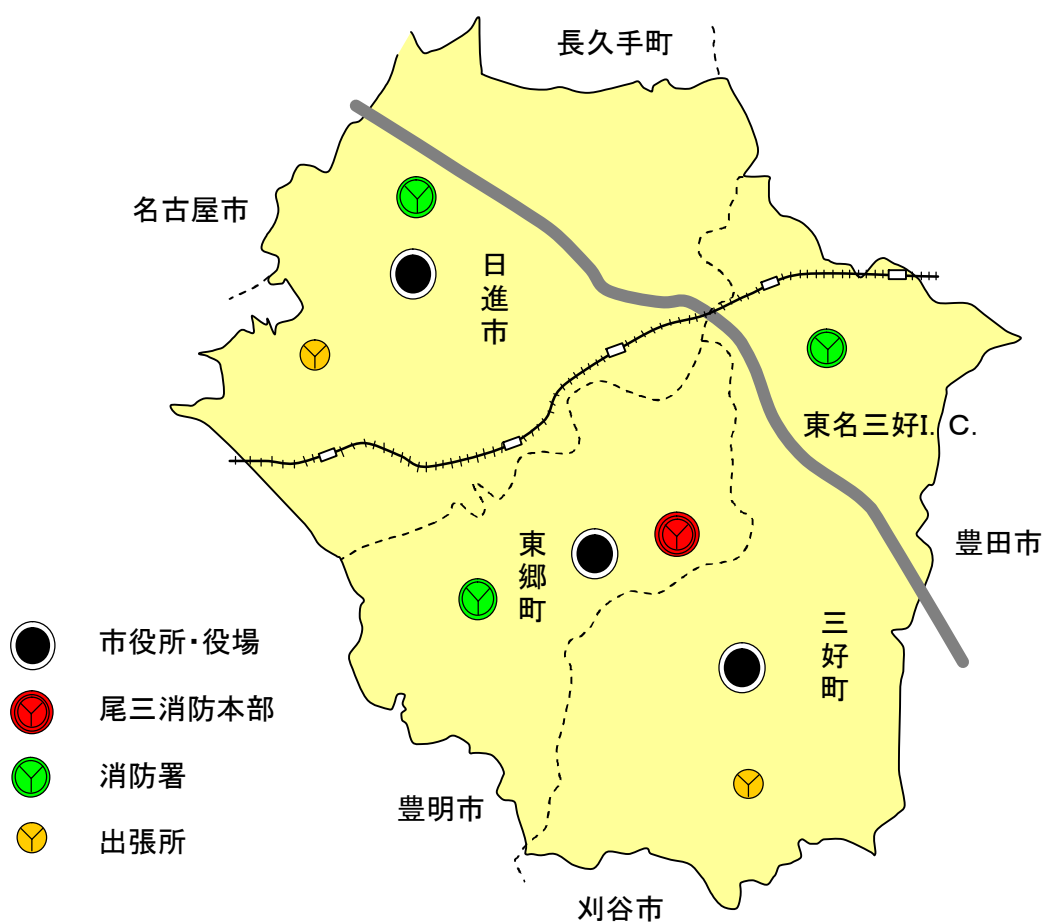
消防団等

消防団	83
消防分団配置図	84
関係団体の組織	85
防火広報映画(16mm)一覧	86
防火広報ビデオ(VHS)一覧	87
全国統一防火標語	88

尾三消防組合の位置



尾三消防組合の管内情勢



人口・世帯数・面積

(平成18年4月1日現在)

	日進市	東郷町	三好町	計
人口(人)	76,963	39,999	54,218	171,180
世帯数(世帯)	29,052	14,437	19,370	62,859
面積(km ²)	34.9	18.03	32.11	85.04

尾三消防組合のあゆみ

昭和46～49年度

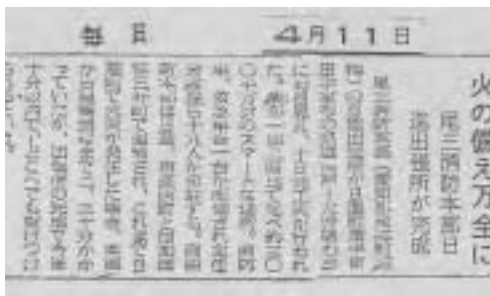
- 昭和46. 8. 21 消防一部事務組合設立準備委員会
発足
- 12. 1 消防一部事務組合設立許可、組合
出向職員により三好町役場仮事務
所で業務開始
- 昭和47. 1. 職員採用 3名、組合議会開会、
昭和46年度当初予算5,675千円
- 2. 職員採用 10名
- 3. 職員採用 8名、救急車(2B型)
1台、指令車1台購入
組合議会開会、
昭和47年度当初予算190,510千円
- 4. 1 尾三消防本部設置、救急業務開始、
職員採用 4名
- 5. 庁舎用地買収
- 6. 三町消防団連絡協議会設立
- 7. 庁舎用地造成
- 9. 職員採用 6名
- 10. 庁舎建設工事着工
本庁舎1,287.8㎡
整備工場151.5㎡
合計1,439.3㎡
- 昭和48. 1. 普通消防ポンプ自動車(BD-I
型)1台、水槽付消防ポンプ自動
車(II型)1台購入
職員退職1名
- 3. 職員採用 3名、消防庁舎竣工
三好町役場仮事務所より移転し業
務開始
救急車(2B型)寄贈1台日本自動
車工業会より寄贈される
組合議会開会、昭和48年度当初予
算96,440千円
- 4. 1 尾三消防署設置消防業務開始、名
古屋市消防局より職員派遣(署長)
1名、職員採用4名、職員退職2名
- 5. 職員採用3名、
- 6. 職員採用1名名古屋市、豊田市、
豊明市と消防相互応援協定締結
- 6. 20 救急業務政令指定
- 7. 三町消防団連絡協議会を尾三消防
組合管内消防連絡協議会に改称、
尾三危険物安全協会設立
- 8. 救急指令装置設置(B型)
小型動力ポンプ(B3級)2台購入
刈谷市と消防相互応援協定締結
- 10. 専用線開通 6回線
- 11. 高速道路関係市町と応援協定の締結
- 12. 職員採用 2名、化学消防ポン
プ車(III型)1台購入
- 昭和49. 2. 普通ポンプ車(BD-I型)1台購入
- 3. 組合議会開会 昭和49年度当初予
算131,600千円
- 4. 1 職員採用13名、指令車1台更新
(47年3月購入分)
- 8. 訓練塔設置
- 9. 1 名古屋市消防局よりの職員派遣解
く(署長)1名
- 9. 2 職員採用 1名
- 10. 1 職員採用 7名
- 11. 水槽付消防ポンプ自動車(I-A型)
1台損害保険協会より寄贈される、
油庫、給油施設設置
- 12. 予防広報車1台 三好愛知ライオ
ンズクラブより寄贈される、職員
退職 1名
- 昭和50. 3. 組合議会開会 昭和50年度当初予
算199,430千円



尾三消防組合のあゆみ

昭和50～57年度

- 昭和50. 4. 職員採用 6名
- 6. 職員退職 1名
- 10. 職員採用 1名
- 昭和51. 2. 救命ボート購入 (ヤマハW20BF)
- 3. 組合議会開会 昭和51年度当初予算 213,290千円
- 3. 31 職員退職 1名
- 4. 職員採用 6名
- 4. 10 日進出張所竣工 業務開始
職員19名、タンク車、救急車各1
車輛配備
消防用機材等運搬車 (トヨエース
改) 1台購入
- 9. 1 西三河地区消防相互応援協定締結
- 昭和52. 3. 組合議会開会 昭和52年度当初予
算 239,265千円
- 8. 1 長久手町と消防相互応援協定の締結
- 10. 油タンク室及び書庫の増設 19.2
㎡ 重油タンク 7,000ℓ
- 昭和53. 3. 組合議会開会 昭和53年度当初予
算 329,252千円
- 3. 11 職員退職 1名
- 昭和53. 4. 1 職員採用 6名
- 9. 屈折梯子消防ポンプ自動車 (15m
級) 1台購入
- 11. 整備車庫 (倉庫) の増設 67.5㎡
- 12. 給油取扱所に地下タンク設置
10,000ℓ
- 昭和54. 2. 水防倉庫の新築 17.25㎡
- 3. 組合議会開会 昭和54年度当初予
算 303,565千円
- 3. 31 職員退職 1名
- 5. 15 職員退職 1名
- 9. 30 水槽付消防ポンプ自動車 (Ⅱ型)
1台購入 (積載水量 2,000ℓ)
- 10. 1 職員退職 1名
- 昭和55. 3. 組合議会開会 昭和55年度当初予
算 327,300千円
- 3. 31 職員退職 1名
- 昭和55. 4. 1 職員採用 9名
- 5. 事務連絡車 1台購入
- 9. 19 職員退職 1名
- 11. 救急車 (2B型) 1台購入
- 昭和56. 3. 組合議会開会 昭和56年度当初予
算 359,700千円
- 4. 1 消防長専任制 職員採用 1名
- 昭和57. 3. 組合議会開会 昭和57年度当初予
算 428,800千円
- 3. 31 職員退職 1名
- 4. 1 職員採用 1名
- 6. 救命ボート購入 (船外機付アルミ
ボート)
- 11. 防火広報車1台、日本防火協会よ
り尾三婦人消防クラブ連絡協議会
に寄贈される
- 12. 水槽付消防ポンプ自動車 (Ⅱ型)
1台購入 (積載水量 2,000ℓ)
- 昭和58. 1. 職員訓練場完成 2,859㎡
- 3. 組合議会開会 昭和58年度当初予
算 552,500千円
- 尾三危険物安全協会にて安協号購入



尾三消防組合のあゆみ

昭和58～62年度

- 昭和58. 4. 職員採用 5名
 10. 日本消防協会より救急車（2 B型）1台 寄贈される
 11. 22 三好出張所竣工
 12. 小型動力ポンプ（B 3級）1台購入
 昭和59. 3. 組合議会開会 昭和59年度当初予算 543,000千円
 4. 1 三好出張所業務開始 職員11名、タンク車、救急車各1車両配備
 職員採用 7名
 10. 8 小型動力ポンプ付水槽車（Ⅱ型）1台購入（積載水量 10,000ℓ）
 水槽付消防ポンプ車（Ⅱ型）1台購入（積載水量 2,000ℓ）
 非常用井戸設置（消防署）
 12. 救急車（2 B型）1台更新（47年3月購入分）
 昭和60. 2. 27 組合議会開会 昭和60年度当初予算 764,255千円
 3. 職員採用 5名
 4. 1 水槽付消防ポンプ自動車（Ⅰ－B型）1台 損害保険協会より寄贈される
 9. 27 昭和61. 2. 12 小型動力ポンプ付水槽車（Ⅰ型）1台購入（積載水量 5,000ℓ）
 2. 12 水槽付消防ポンプ自動車（Ⅱ型）1台廃車（48年1月購入分）
 3. 27 組合議会開会 昭和61年度当初予算 653,000千円
 通信指令棟竣工（通信指令装置、地図検索装置、消防救急指令装置設備）
 3. 31 職員退職 1名
 昭和61 4. 1 通信指令室業務開始
 4. 17 職員退職 1名
 11. 28 現場指揮車購入
 予防広報車1台廃車（49年12月三好愛知ライオンズクラブ寄贈分）
 12. 17 照明電源付救助工作車購入
 昭和62. 3. 24 組合議会開会 昭和62年度当初予算 781,000千円
 3. 31 職員退職1名 職員派遣解く2名
 4. 1 職員派遣（三好町、東郷町、日進町より） 3名
 職員採用 5名
 10. 27 救急車（2 B型）1台 愛知県第一曹洞宗青年会より寄贈される
 11. 13 豊田西ロータリークラブ経由でフィリピン共和国マニラ市へ救急車1台寄贈する（47年3月日本自動車工業会寄贈分）
 12. 27 消防車庫増築工事竣工
 昭和63. 1. 12 連絡車1台 三好町、日進町、愛知東郷農業協同組合より寄贈される
 連絡車1台廃車（三菱H-L012P）
 3. 10 はしご付消防車1台購入（35m）
 消防ポンプ自動車（CD-I型）1台更新（49年2月購入分）
 3. 24 組合議会開会 昭和63年度当初予算 800,000千円



尾三消防組合のあゆみ

昭和63～平成4年度



昭和63.	4.	1	職員採用 5名	職員派遣(日進町より) 1名
平成元.	2.	9	職員訓練場拡張整備工事竣工(5,907㎡)	
	3.	23	水槽付消防ポンプ自動車(Ⅱ型) 1台更新(49年11月損害保険協会寄贈分)	
			水槽付消防ポンプ自動車(Ⅰ型) 廃車(49年寄贈分)	
			組合議会開会 平成元年度当初予算 1,224,266千円	
	3.	27	三好出張所訓練塔竣工	
	3.	31	職員派遣解く 1名	
	4.	1	職員採用 4名	職員派遣(東郷町より) 1名
	11.	10	職員退職 1名	
	12.	2	指令車1台更新(昭和49年4月購入分)	
	12.	21	職員退職 1名	
平成	2.	2. 26	052局の119番通報マルチ方式から選別方式に切换え(5回線)	
	3.	28	組合議会開会 平成2年度当初予算 952,643千円	
	3.	31	職員派遣解く 3名	
	4.	1	職員採用 4名	職員派遣 3名(日進町、三好町より)
			日進出張所を日進分署とする	
	6.	1	日進分署庁舎竣工、日進出張所より移転	
	8.	2	救急自動車(2B型) 1台(財)日本消防協会より寄贈される	
	10.	8	日進分署気象観測機器設置	
	11.	16	消防用機材等運搬車1台購入(トヨエース改、昭和51年4月購入分)	
	11.	29	消防用機材等運搬車廃車(トヨエース改)	
	12.	4	豊田西ロータリークラブ経由でフィリピン共和国マニラ市へ救急車1台寄贈する(昭和55年11月購入分)	
平成	3.	1. 18	消防ポンプ自動車廃車(BD-1型、昭和48年1月購入分)	
	3.	4	小型動力ポンプ付水槽車(Ⅱ型) 1台購入(積載水量10,000ℓ)	
	3.	27	組合議会開会 平成3年度当初予算 1,135,086千円	
	3.	31	職員派遣解く 1名	
平成3.	4.	1	職員採用 4名	
	6.	28	本部指導広報車更新(昭和55年購入分)	
			三好出張所指令車更新(昭和61年三好町より移管分)	
	11.	19	組合設立20周年記念式典実施	
	12.	3	本部公用車庫新築	
	12.	16	日進分署機材庫新築	
平成	4.	1. 31	職員派遣解く 1名	
	2.	26	化学消防ポンプ自動車(Ⅲ型) 1台更新(昭和48年12月購入分)	
	3.	26	組合議会開会 平成4年度当初予算 1,135,431千円	
	3.	27	化学消防ポンプ自動車(Ⅲ型) 廃車(昭和48年購入分)	
	3.	31	職員派遣解く 1名	
	4.	1	職員派遣 4名(三好町、東郷町、日進町より)	
			職員採用 3名	
			緊急通報システム運用開始	
	8.	5	防火広報車更新(昭和57年寄贈分)	
	10.	1	光ディスク方式地図検索装置運用開始	
	11.	8	消防指令車 愛知中央ライオンズクラブより寄贈される	
平成	5.	3. 22	東名高速道路、東名三好インターチェンジ供用開始に伴う業務開始	
	3.	26	組合議会開会 平成5年度当初予算 1,354,089千円	
	3.	31	職員派遣解く 1名	

尾三消防組合のあゆみ

平成5～11年度

- 平成5. 4. 1 職員採用 5名
交代制勤務を「三部制」に変更
(週休2日、週40時間勤務制施行)
愛知県救急医療情報システム(更新)運用開始
- 平成6. 3. 2 高規格救急車1台購入
- 3. 28 組合議会開会 平成6年度当初予算 1,726,423千円
- 3. 31 職員派遣解く 2名
- 4. 1 職員派遣 3名(三好町、東郷町より)
職員採用 5名
日進分署を日進消防署とし、1消防本部2消防署体制とする
日進町が市制施行(日進市)
- 10. 1 消防指令車 三好愛知ライオンズクラブより寄贈される
- 11. 14
- 12. 1 尾三消防署三好分署庁舎竣工
尾三消防署三好出張所を尾三消防署三好南出張所とする
- 12. 20 化学消防ポンプ自動車(Ⅱ型)1台購入
- 平成7. 1. 17 兵庫県南部地震 1.18～神戸市に消防応援実施(2台4名派遣)
- 3. 15 高規格救急車1台購入
- 3. 29 組合議会開会 平成7年度当初予算 1,456,793千円
- 3. 31 職員派遣解く 1名
- 4. 1 職員派遣 1名(日進市) 職員採用 4名
- 9. 5 緊急消防援助隊 救急部隊に登録水槽付消防ポンプ自動車(Ⅰ-A型)購入(昭和62年2月購入分更新)
- 平成8. 2. 14
- 3. 1 尾三消防署、日進消防署、三好南出張所に消毒室を設置
- 3. 27 消防支援車購入
- 平成8. 4. 1 県防災航空隊1名派遣(2年間)、職員派遣2名(三好町、東郷町より)、職員採用 4名
- 12. 20 災害対応特殊救急車1台購入
- 平成9. 2. 13 豊田三好ロータリークラブ経由でウルグアイ共和国ウルグアイ消防庁へ救急車1台寄贈する。
- 3. 31 職員退職1名、職員派遣解く3名
- 4. 1 職員派遣 3名(三好町、東郷町より)、職員採用 4名、名古屋市消防局へ職員1名派遣(2年)
- 11. 21 大型エアータント1式 中部ソフラン(株)より寄贈される
- 12. 24 指揮支援隊用災害対応型指揮車購入
- 平成10. 2. 13 高規格救急車1台購入(4WDハイメディック)
- 2. 16 高規格救急車1台購入(4WDハイメディック)
- 3. 3 コンテナ式防災倉庫を尾三消防署に配備
- 3. 31 職員派遣解く 3名
- 4. 1 職員採用 6名
- 11. 24 消防指令車購入(東郷分署に配置)
- 12. 1 尾三消防署東郷分署庁舎竣工
- 平成11. 1. 22 30m級はしご車(400kgバスケット)購入(昭和53年9月28日購入分更新)
- 1. 28 消防指令車更新(63年1月購入分)
- 3. 30 調査車更新(61年11月購入分)
- 3. 31 職員派遣解く3名、職員退職1名
- 4. 1 職員採用 5名
- 6. 2 救急患者救命率向上モデル事業実施消防本部の指定を受ける(平成11. 12年度)
- 平成12. 1. 21 職員退職 1名 水槽付消防ポンプ自動車(Ⅰ-A)購入(昭和57年12月購入分更新)
- 3. 31 職員派遣解く2名、職員退職1名



尾三消防組合のあゆみ

平成12年度～現在



- 平成12. 4. 1 職員採用7名
- 12 21 消防二輪車(赤バイ) I、II型購入
- 12. 22 新通信指令施設運用開始
- 平成13. 1. 29 消防指令車更新(平成元年12月分更新)
- 3. 15 高規格救急車1台購入(4WDハイメディック、平成2年10月購入分更新)
- 3. 31 職員派遣解く2名
- 4. 1 職員採用6名 消防二輪車(赤バイ)運用開始
- 5. 1 救急車内画像伝送装置運用開始
- 10. 10 消防指令車購入(4DW)(平成元年11月購入分更新)
- 12. 1 組合設立30周年記念式典実施
- 平成14. 1. 1 愛知県ドクターヘリ運用開始
- 2. 7 水槽付消防ポンプ自動車(I-A型)購入
- 3. 31 職員派遣解く1名 職員退職1名
- 4. 1 職員採用5名
- 10. 31 消防用機材等運搬車1台購入
- 11. 20 高規格救急車1台購入(4WDハイメディック、平成3年6月購入分更新)
- 平成15. 3. 6 水槽付消防ポンプ自動車(I-A型)購入(昭和59年10月購入分更新)
- 3. 31 職員退職1名
- 4. 1 尾三消防署を特別消防隊、三好分署を三好消防署に、東郷分署を東郷消防署とし1特別消防隊、3署制施行
- 12. 16 小型動力ポンプ付水槽車(II型)購入(昭和59年3月購入分更新)
- 平成16. 3. 2 水槽付消防ポンプ自動車(I-A型)購入
- 3. 2 高規格救急車1台購入(4WDハイメディック)
- 3. 5 照明電源付救助工作車購入(昭和61年12月購入分更新)
- 3. 26 日進消防署西出張所竣工
- 3. 31 職員退職3名
- 4. 1 職員採用8名
- 11. 9 防火広報車購入
- 平成17. 2. 24 30m級はしご車(先端屈折)購入
- 3. 11 水槽付消防ポンプ自動車(I-A型)2台購入(昭和60年9月、平成元年3月購入分更新)
- 3. 31 職員派遣解く2名 職員退職1名
- 4. 1 職員採用8名(内女性2名)
- 12. 15 小形動力ポンプ付水槽車購入(昭和60年12月購入分更新)
- 平成18. 12. 20 尾三消防本部庁舎耐震工事完成
- 3. 10 水槽付消防ポンプ自動車(I-A型)購入(昭和63年4月購入分更新)
- 3. 31 職員派遣解く1名 職員退職6名
- 4. 1 職員採用10名(内女性1名)

現有消防車



救急西1号車
高規格救急車(平成16年3月配備)



救急日進1号車
高規格救急車(平成14年11月配備)



救急三好1号車
高規格救急車(平成13年3月配備)



救急東郷1号車
高規格救急車(平成10年2月配備)



救急南1号車
高規格救急車(平成10年2月配備)



救急尾三1号車
高規格救急車(平成8年12月配備)



救急尾三2号車
高規格救急車(平成6年12月配備)



東郷2号車
普通タンク車(平成17年 月配備)



日進1号車
救助対応型タンク消防車(平成17年3月配備)



三好1号車
救助対応型タンク消防車(平成17年3月配備)

現有消防車



西1号車
救助対応型タンク消防車(平成16年3月配備)



尾三42号車
救助対応型タンク消防車(平成15年3月配備)



東郷1号車
救助対応型タンク消防車(平成14年2月配備)



南1号車
救助対応型タンク消防車(平成12年1月配備)



日進2号車
救助対応型タンク消防車(平成8年2月配備)



三好31号車
30mはしご車(平成17年2月配備)



日進31号車
30mはしご車(平成11年1月配備)



東郷31号車
35mはしご消防車(昭和63年2月配備)



三好21号車
化学消防車(平成7年1月配備)



尾三21号車
化学消防車(平成4年2月配備)

現有消防車



三好11号車
小型動力ポンプ付水槽車(平成15年12月配備)



日進11号車
小型動力ポンプ付水槽車(平成3年2月配備)



東郷11号車
小型動力ポンプ付水槽車(平成17年12月配備)



尾三41号車
救助工作車(平成16年3月配備)



尾三71号車
資機材搬送車(平成14年11月配備)



尾三61号車
調査車(平成11年3月配備)



尾三51号車
災害対応型指揮車(平成9年12月配備)



三好51号車
指令車(平成16年11月配備)



西51号車
指令車(平成13年10月配備)



南51号車
指令車(平成13年10月配備)

現有消防車



日進51号車
指令車(平成11年1月配備)



東郷51号車
指令車(平成10年11月配備)



消防二輪車(Ⅰ型)
消火用赤パイ(平成12年12月配備)



消防二輪車(Ⅱ型)
救急用赤パイ(平成12年12月配備)



日進61号車
予防査察車(平成4年9月配備)



三好61号車
予防査察車(平成16年11月配備)



尾三65号車
予防査察車(平成5年6月配備)



尾三62号車
連絡車(平成13年1月配備)

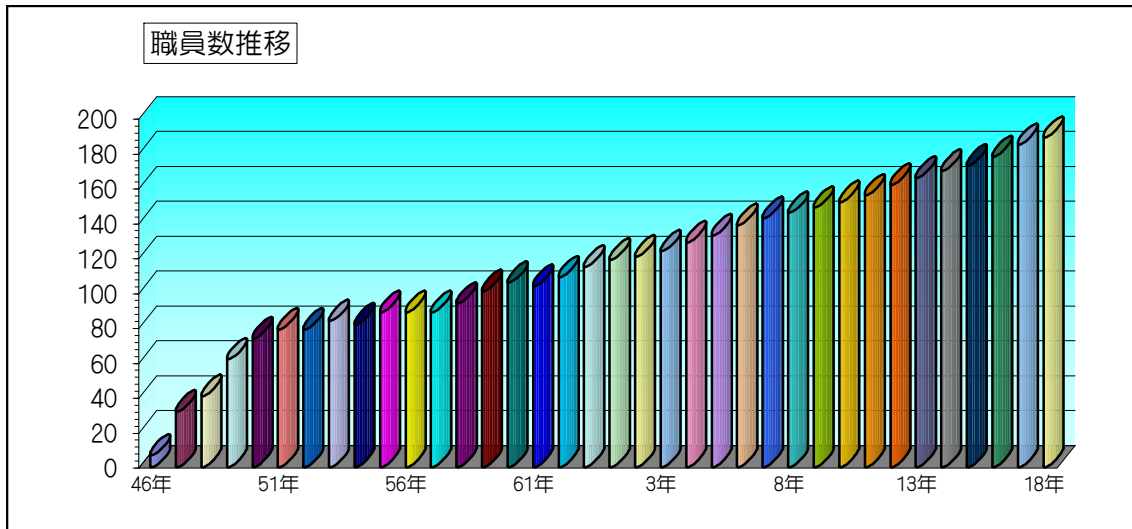
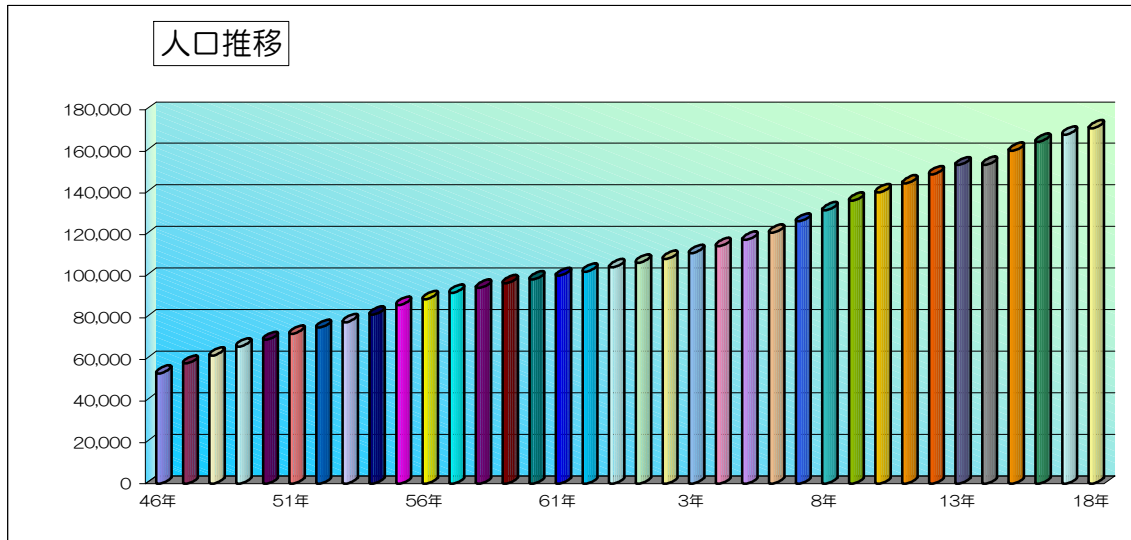


東郷61号車
予防査察車(平成17年11月配備)



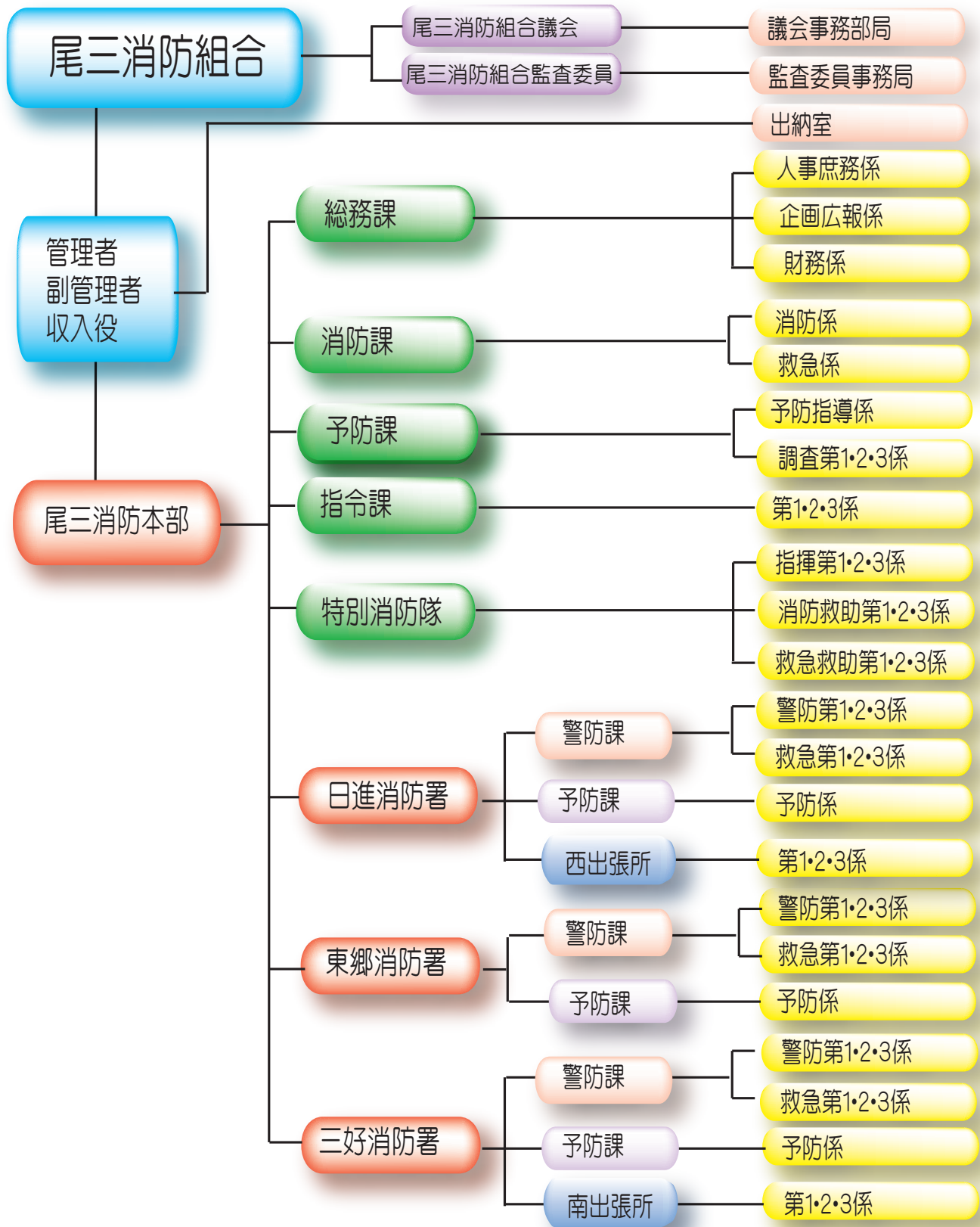
尾三63号車
連絡車(平成6年11月配備)

人口、職員数推移

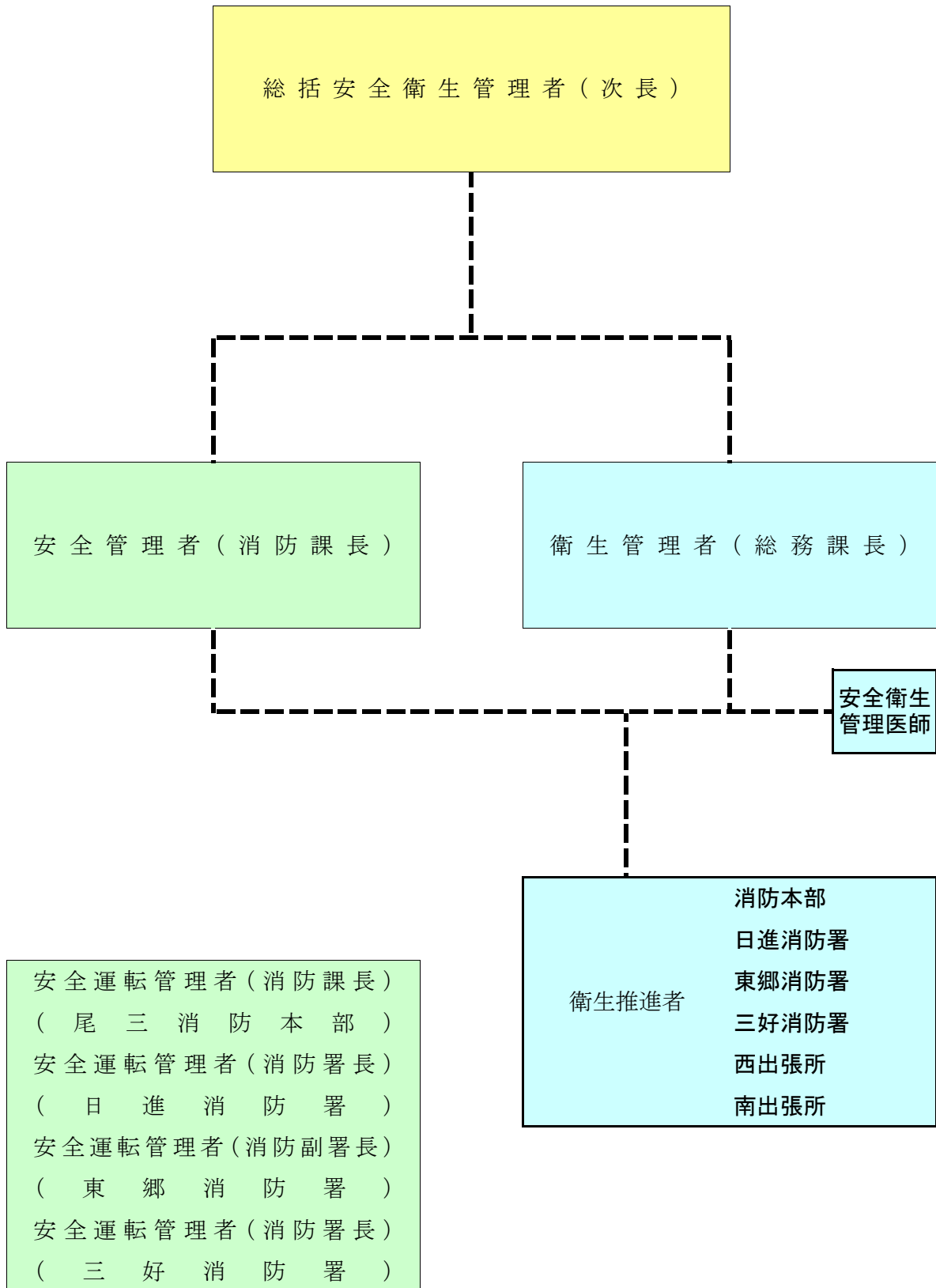


	管内人口	職員数		管内人口	職員数
46年	53,316	7	元年	106,513	119
47年	57,946	32	2年	108,243	121
48年	61,928	41	3年	111,129	124
49年	66,241	62	4年	114,494	129
50年	69,345	74	5年	117,444	133
51年	72,283	79	6年	120,892	139
52年	75,198	79	7年	126,368	143
53年	77,856	84	8年	131,649	146
54年	81,411	82	9年	136,354	149
55年	86,170	89	10年	140,437	152
56年	89,034	89	11年	144,693	156
57年	92,017	89	12年	149,144	162
58年	94,466	94	13年	153,500	166
59年	96,598	101	14年	156,512	170
60年	98,371	106	15年	160,318	173
61年	100,164	104	16年	164,775	175
62年	102,244	109	17年	168,257	182
63年	104,216	115	18年	171,180	186

管内人口は、各年4月1日、職員数は、46年を除いて各年4月1日現在の計上をしています。



尾三消防組合安全衛生管理組織



事務分掌

[議会事務局]

- (1) 議員名簿及び委員名簿並びに履歴簿の整理に関すること。
- (2) 公印の保管に関すること。
- (3) 議員の出・欠席に関すること。
- (4) 文書の收受、発送及び保管に関すること。
- (5) 予算及び経理事務に関すること。
- (6) 議会関係諸規程の制定、改廃に関すること。
- (7) 議事日程及び諸報告に関すること。
- (8) 議案、請願、陳情、決議及び意見書等に関すること。
- (9) 議会の本会議に関すること。
- (10) 会議録、その他会議録の調整に関すること。
- (11) 議会の傍聴人に関すること。
- (12) 議員全員協議会及び議会運営委員会に関すること。
- (13) 議案の審議に必要な資料の調整に関すること。
- (14) その他議会庶務に関すること。

[監査委員事務局]

- (1) 監査委員に関すること。
- (2) 公印の保管に関すること。

[出納室]

- (1) 収入の通知及び支出命令の審査に関すること。
- (2) 歳計現金の出納及び保管に関すること。
- (3) 歳入、歳出外現金の出納及び保管に関すること。
- (4) 公印の管理に関すること。
- (5) 小切手の振り出し及び有価証券(公有財産又は、基金に属するものを含む。)の出納及び保管に関すること。
- (6) 指定金融機関等の検査に関すること。
- (7) 決算に関すること。
- (8) 公有財産の記録管理に関すること。
- (9) 支出負担行為の確認に関すること。
- (10) その他収入役の権限に属する事務に関すること。

[総務課]

人事庶務係

- (1) 公印の管守に関すること。
- (2) 公告式に関すること。
- (3) 例規及び文書に関すること。
- (4) 組合議会に関すること。
- (5) 議員の服務、進退及び賞罰に関すること。
- (6) ほう賞及び表彰に関すること。
- (7) 職員の給与に関すること。
- (8) 勤務条件に関すること。
- (9) 職員の公務災害補償に関すること。
- (10) 職員の福利厚生及び衛生安全に関すること。
- (11) 職員共助会に関すること。
- (12) 職員の研修、教養に関すること。
- (13) 公平委員会に関すること。
- (14) 庶務に関すること。
- (15) 消防職員委員会に関すること。
- (16) 他の課係に属さないこと。

企画広報係

- (1) 組合の基本施策に関すること。
- (2) 消防力の整備計画に関すること。
- (3) 実施計画に関すること。
- (4) 統計調査に関すること。
- (5) 政策情報の調査及び情報の収集、分析に関すること。

- (6) 広報尾三消防の発刊に関すること。
- (7) 消防年報の発刊に関すること。
- (8) インターネット・ホームページに関すること。
- (9) 広報、公聴に関すること。

財務係

- (1) 組合財産に関すること。
- (2) 予算の編成及び決算に関すること。
- (3) 出納に関すること。
- (4) 契約に関すること。
- (5) 検査に関すること。
- (6) 建築営繕に関すること。
- (7) 庁舎管理に関すること。
- (8) その他財務に関すること。

[消 防 課]

消 防 係

- (1) 消防施設整備計画(救急に関する部分を除く。)に関すること。
- (2) 消防、救助業務の企画に関すること。
- (3) 消防、救助業務の安全管理に関すること。
- (4) 消防、救助隊員の訓練及び研修に関すること。
- (5) 消防、救助機械器具の整備保全及び総括管理に関すること。
- (6) 消防、救助に関する被服、装備品の企画及び貸与、支給に関すること。
- (7) 自動車燃料の管理に関すること。
- (8) 公用自動車の整備保全に関すること。
- (9) 消防、救急統計に関すること。
- (10) 消防水利に関すること。
- (11) 愛知県下高速道路消防連絡協議会に関すること。
- (12) 消防相互応援協定に関すること。
- (13) 大規模災害消防応援実施計画及び緊急消防援助隊に関すること。
- (14) 消防・防災ヘリコプターに関すること。
- (15) 尾三消防連絡協議会に関すること。
- (16) その他消防、救助業務の企画等に関すること。

救 急 係

- (1) 消防施設整備計画(消防、救助に関する部分を除く。)に関すること。
- (2) 救急業務の企画に関すること。
- (3) 救急業務の安全管理に関すること。
- (4) 応急手当の普及啓発活動の企画に関すること。
- (5) 救急車及び救急資機材の整備保全及び総括管理に関すること。
- (6) 救急隊員の訓練及び研修に関すること。
- (7) 救急に関する被服、装備品の企画に関すること。
- (8) 救急統計に関すること。
- (9) 救急医療関係団体に関すること。
- (10) その他救急業務の企画等に関すること。

[予 防 課]

予 防 指 導 係

- (1) 消防同意の指導に関すること。
- (2) 防火対象物における消防用設備の指導に関すること。
- (3) 防火管理の指導に関すること。
- (4) 防火対象物の査察指導に関すること。
- (5) 火災予防運動の企画指導に関すること。
- (6) 危険物の規制に関すること。
- (7) 危険物製造所等の査察指導に関すること。
- (8) 危険物の安全管理に関すること。
- (9) 消防法令の違反処理に関すること。
- (10) 液化石油ガスの保安の確保及び取引の適正化に関する法律に関すること。
- (11) 火災予防条例に関すること。
- (12) 建築統計に関すること。
- (13) 危険物の統計に関すること。
- (14) 消防設備安全協会に関すること。
- (15) 危険物安全協会に関すること。
- (16) 幼年、少年、女性消防に関すること。
- (17) 防火訓練の指導及び防火思想の普及計画の指導に関すること。
- (18) その他火災予防の指導に関すること。

調 査 第 1 係、調 査 第 2 係、調 査 第 3 係

- (1) 火災その他の災害の調査に関すること。
- (2) 火災の原因、損害額の調査及び報告に関すること。
- (3) 火災の統計に関すること。
- (4) その他の災害統計等に関すること。

[指 令 課]

- (1) 消防通信の企画及び運用に関すること。
- (2) 消防無線の企画及び運用に関すること。
- (3) 地図検索装置等警防活動の支援情報に関すること。
- (4) 電話交換業務に関すること。
- (5) 気象観測業務に関すること。
- (6) 緊急通報システムに関すること。
- (7) 救急医療情報システムに関すること。
- (8) 徘徊高齢者探索システムに関すること。
- (9) 災害情報の収集、伝達に関すること。
- (10) その他消防通信等に関すること。

[特別消防隊]

指揮第1係、指揮第2係、指揮第3係

- (1) 公印（消防長印（特別消防隊専用）の管守に関すること。
- (2) 現場指揮活動に関すること。

消防救助第1係、消防救助第2係、消防救助3係

- (1) 火災その他災害の警戒、防ぎよ及び救助に関すること。
- (2) 火災事案の証明に関すること。
- (3) 救助業務に関すること。
- (4) 消防訓練に関すること。
- (5) 消防対象物の調査に関すること。
- (6) 消防機械器具の保全及び点検に関すること。
- (7) 管区務に関すること。
- (8) 防火防災訓練の普及指導に関すること。
- (9) 訓練場及び自家用給油取扱所等の保全に関すること。

救急救助第1係、救急救助第2係、救急救助第3係

- (1) 火災その他災害の警戒、防ぎよ及び救助に関すること。
- (2) 救急事案の証明に関すること。
- (3) 救急業務に関すること。
- (4) 救急、救助訓練に関すること。
- (5) 救急、救助機械器具の保全及び点検に関すること。
- (6) 管区務に関すること。
- (7) 救急法の普及指導に関すること。

[日進消防署][三好消防署]

警防課 警防第1係、警防第2係、警防第3係

- (1) 公印（署長印）の管守に関すること。
- (2) 火災その他災害の警戒及び防ぎよに関すること。
- (3) 火災事案の証明に関すること。
- (4) 消防訓練に関すること。
- (5) 消防対象物の調査に関すること。
- (6) 消防機械器具の保全及び点検に関すること。
- (7) 管区務に関すること。
- (8) 消防水利の調査点検に関すること。
- (9) 防火防災訓練の普及指導に関すること。
- (10) 消防庁舎の管理、保全に関すること。
- (11) 所属の文書事務に関すること。
- (12) 所属の備品、消耗品等の取得、供用、管理に関すること。

警防課 救急第1係、救急第2係、救急第3係

- (1) 救急業務に関すること。
- (2) 救急事案の証明に関すること。
- (3) 救助業務に関すること。
- (4) 救急、救助訓練に関すること。
- (5) 救急、救助機械器具の保全及び点検に関すること。
- (6) 管区務に関すること。
- (7) 救急法の普及指導に関すること。
- (8) 所属の文書事務に関すること。
- (9) 所属の備品、消耗品等の取得、供用、管理に関すること。

予防課 予防係

- (1) 消防同意に関すること。
- (2) 防火対象物における消防設備に関すること。
- (3) 防火管理者に関すること。
- (4) 防火対象物の査察に関すること。
- (5) 火災予防運動の実施に関すること。
- (6) 火災予防条例に関すること。
- (7) 危険物の規制に関すること。
- (8) 危険物製造所等の査察に関すること。
- (9) 危険物の安全管理に関すること。
- (10) 液化石油ガスの保安の確保及び取引の適正化の法律に関すること。
- (11) 災害の調査に関すること。
- (12) 防火訓練の指導及び防火思想の普及計画に関すること。
- (13) その他一般火災予防に関すること。

西出張所、南出張所 第1係、第2係、第3係

- (1) 火災その他災害の警戒及び防ぎよに関すること。
- (2) 救急業務に関すること。
- (3) 消防機械器具の保全及び点検に関すること。
- (4) 救急、救助機械器具の保全及び点検に関すること。
- (5) 消防、救急、救助訓練に関すること。
- (6) 防火防災訓練の普及指導に関すること。
- (7) 救急法の普及指導に関すること。
- (8) 消防対象物の調査に関すること。
- (9) 管区務に関すること。
- (10) 消防水利の調査点検に関すること。
- (11) 出張所庁舎の管理、保全に関すること。
- (12) 所属の文書事務に関すること。
- (13) 所属の備品、消耗品等の取得、供用、管理に関すること。

[東郷消防署]

警防課 警防第1係、警防第2係、警防第3係

- (1) 公印（署長印）の管守に関する事。
- (2) 火災その他災害の警戒及び防ぎよに関する事。
- (3) 火災事案の証明に関する事。
- (4) 消防訓練に関する事。
- (5) 消防対象物の調査に関する事。
- (6) 消防機械器具の保全及び点検に関する事。
- (7) 管区務に関する事。
- (8) 消防水利の調査点検に関する事。
- (9) 防火防災訓練の普及指導に関する事。
- (10) 消防署庁舎の管理、保全に関する事。
- (11) 所属の文書事務に関する事。
- (12) 所属の備品、消耗品等の取得、供用、管理に関する事。

警防課 救急第1係、救急第2係、救急第3係

- (1) 救急業務に関する事。
- (2) 救急事案の証明に関する事。
- (3) 救助業務に関する事。
- (4) 救急、救助訓練に関する事。
- (5) 救急、救助機械器具の保全及び点検に関する事。
- (6) 管区務に関する事。
- (7) 救急法の普及指導に関する事。
- (8) 所属の文書事務に関する事。
- (9) 所属の備品、消耗品等の取得、供用、管理に関する事。

予防課 予防係

- (1) 消防同意に関する事。
- (2) 防火対象物における消防設備に関する事。
- (3) 防火管理者に関する事。
- (4) 防火対象物の査察に関する事。
- (5) 火災予防運動の実施に関する事。
- (6) 火災予防条例に関する事。
- (7) 危険物の規制に関する事。
- (8) 危険物製造所等の査察に関する事。
- (9) 危険物の安全管理に関する事。
- (10) 液化石油ガスの保安の確保及び取引の適正化の法律に関する事。
- (11) 災害の調査に関する事。
- (12) 防火訓練の指導及び防火思想の普及計画に関する事。
- (13) その他一般火災予防に関する事。

組合構成市町当初予算

平成 18 年度	区分	市町費(一般会計)	常備消防費	非常備消防費	比率 $\frac{B+C}{A}$
	市町名	A	B	C	
	日進市	23,270,000 千円	790,686	37,728	3.8 %
	東郷町	9,511,000	503,600	26,419	5.4 %
	三好町	20,563,000	694,290	72,279	4.0 %
	計	53,344,000 千円	1,988,576 千円	136,426 千円	

組合分担金の状況

項目	分担金	分担率
市町名		
日進市	764,378	38.4650
東郷町	508,082	25.8697
三好町	674,221	35.6653
計	1,946,681 千円	100.0000 %

組合分担金の割合

区分	市町名	比率	日進市	東郷町	三好町
前年度法人税割にかかる 基準財政収入額		10.0%	737,763 千円 2.322868 %	232,998 千円 0.733601 %	2,205,326 千円 6.943531 %
前年度消防費にかかる 基準財政需要額		65.0%	939,898 千円 28.609509 %	556,006 千円 17.032972 %	631,886 千円 19.357519 %
均等額		25.0%	8.33333 %	8.33333 %	8.33333 %
分担割合		100.0%	39.2657 %	26.0999 %	34.6344 %

組 合 予 算

1. 過去5年間の当初予算

(単位：千円)

年 度	当 初 予 算
平 成 13 年 度	1,891,718
平 成 14 年 度	2,027,918
平 成 15 年 度	2,327,934
平 成 16 年 度	2,135,361
平 成 17 年 度	2,128,229
平 成 18 年 度	2,048,561

2. 平成18年度歳入歳出当初予算

(1) 歳 入

款	金 額	構 成 比
分 担 金 及 び 負 担 金	1,946,681	95.0%
使 用 料 及 び 手 数 料	3,517	0.2%
国 庫 支 出 金	1	0.0%
県 支 出 金	4,296	0.2%
財 産 収 入	10	0.0%
寄 附 金	1	0.0%
繰 入 金	30,000	1.5%
繰 越 金	5,000	0.2%
諸 収 入	34,055	1.7%
地 方 債	25,000	1.2%
歳 入 合 計	2,048,561 千円	100%

(2) 歳 出

款	金 額	構 成 比
議 会 費	1,375	0.1%
総 務 費	1,703,488	83.2%
消 防 費	221,222	10.8%
公 債 費	121,476	5.9%
予 備 費	1,000	0.0%
歳 出 合 計	2,048,561 千円	100%

消防車、救急車の基準と消防隊員等の人員一覧表

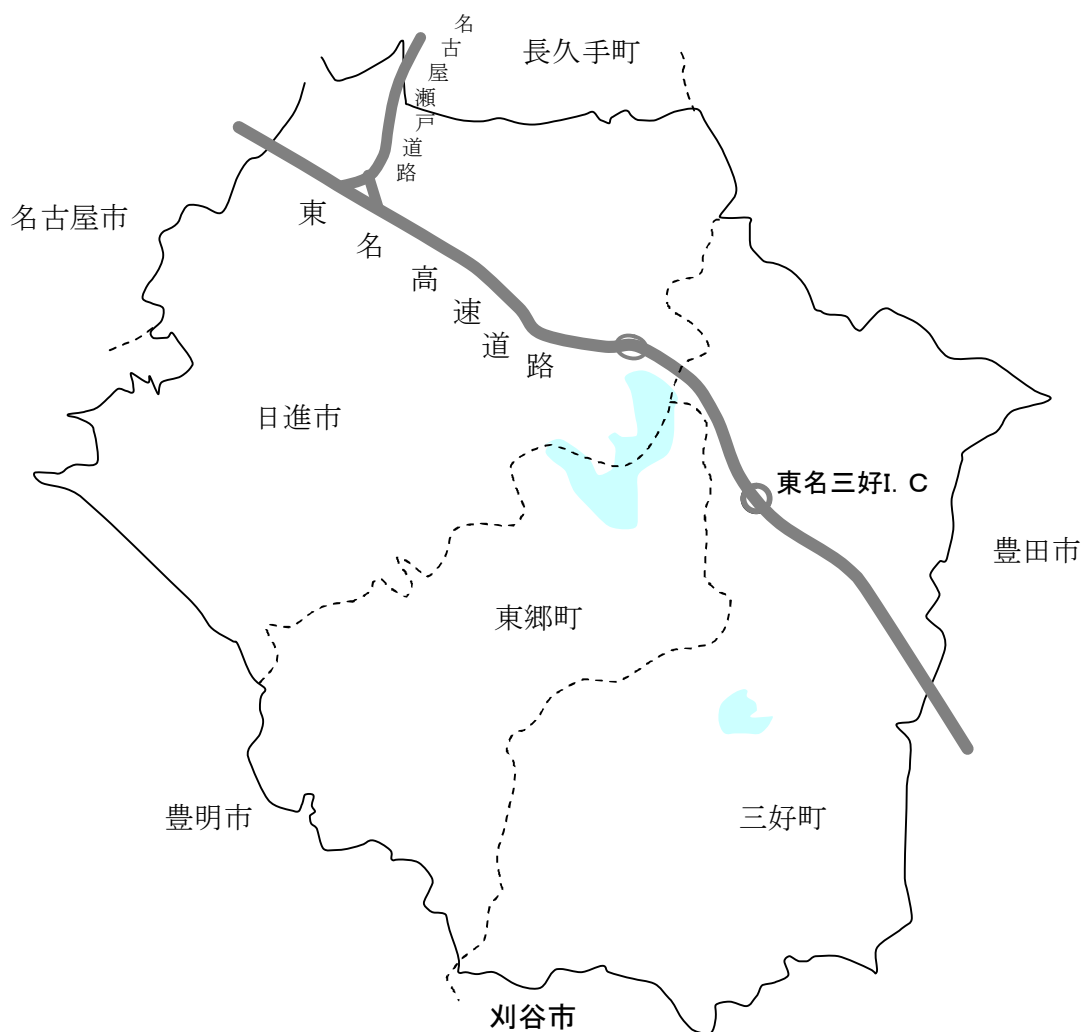
(平成17年度改正 消防力の整備指針による)					
	消防車両等	基準台数	基準人員	現有台数	現有人員
消防隊員	指揮車	3台	27人	2台	13人
	消防ポンプ自動車・ 水槽付消防ポンプ自動車	8台	95人	8台	60人
	はしご自動車	3台		3台	
	化学消防自動車	2台		2台	
	特殊車両等(水槽車)	3台		3台	
	消防艇	0隻		0人	
救急隊員	救急自動車	6台	82人	7台 (非常用含む)	55人
	救急用回転翼航空機	0機	0人	0機	0人
救助隊員	救助工作車(A及びBを除く)	2台	23人	0台	18人
	救助工作車(省令4条救助隊)	1台		1台	
	その他の消防自動車	0台		0台	
小 計		28台	227人	26台	146人

救助のための要員	0人	庶務の処理等の人員	21(消防長・参事・書記長 出納室長・次長・派遣5 総務10・女性1)
通 信 員	11(次長・管理担当 3人×3)	予 防 要 員	17(本部2・調査6(2人×3) 日進4・東郷2・三好3) ※ 調査は指揮隊員兼務(6)

現有人員	189
------	-----

消防相互応援協定締結状況

締結先の市町村	業務種別	締結年月日	締結方法
豊田市	消防・救急 原因調査等	S. 48. 6. 1	文書
豊明市	〃	S. 48. 6. 1	〃
名古屋	消防・救急	S. 48. 6. 10	〃
刈谷市	消防・救急 原因調査等	S. 48. 9. 1	〃
高速道路関係市町村	消防・救急	S. 48. 11. 1	〃
西三河地区全市町村組合	災害	S. 51. 9. 1	〃
長久手町	消防・救急 原因調査等	S. 52. 8. 1	〃
県下の市町村・消防の一部事務組合及び消防を含む一部事務組合	災害	H. 2. 3. 12	〃
愛知県（防災ヘリコプター）	災害	H. 8. 10. 1	〃



消防水利の設置状況

尾三消防組合管内の消防水利事務は日進市、東郷町、三好町が消防水利の基準に基づき整備している。また、消火栓の維持、管理は愛知中部水道企業団が定期的実施し、万全を期している。

1. 消防水利の種類

- (1)消火栓 (2)私設消火栓 (3)防火水槽 (4)プール (5)河川、溝等
(6)濠、池等 (7)海、湖 (8)井戸 (9)下水道

2. 消防水利の給水能力

- (1) 消防水利は常時貯水量が40立方メートル以上又は取水可能水量が毎分1立方メートル以上で、かつ、連続40分以上の給水能力を有するものであること。
(2) 消火栓は、呼称65の口径を有し、直径150ミリメートル以上の管に取り付けられていなければならない。
(3) 私設消火栓の水源は、5個の私設消火栓を同時に開弁したとき(1)の給水能力を有するものであること。

3. 消防水利の配置

- (1) 市街地又は準市街地の防火対象物から一の消防水利に至る距離が、別表に掲げる数値以下となるように設けなければならない。
(2) 市街地又は準市街地以外の地域で、これに順ずる地域の消防水利は、当該地域内の防火対象物から一の消防水利に至る距離が、140メートル以下となるように設けなければならない。
(3) 消防水利の配置は、消火栓のみに偏することのないように考慮しなければならない。

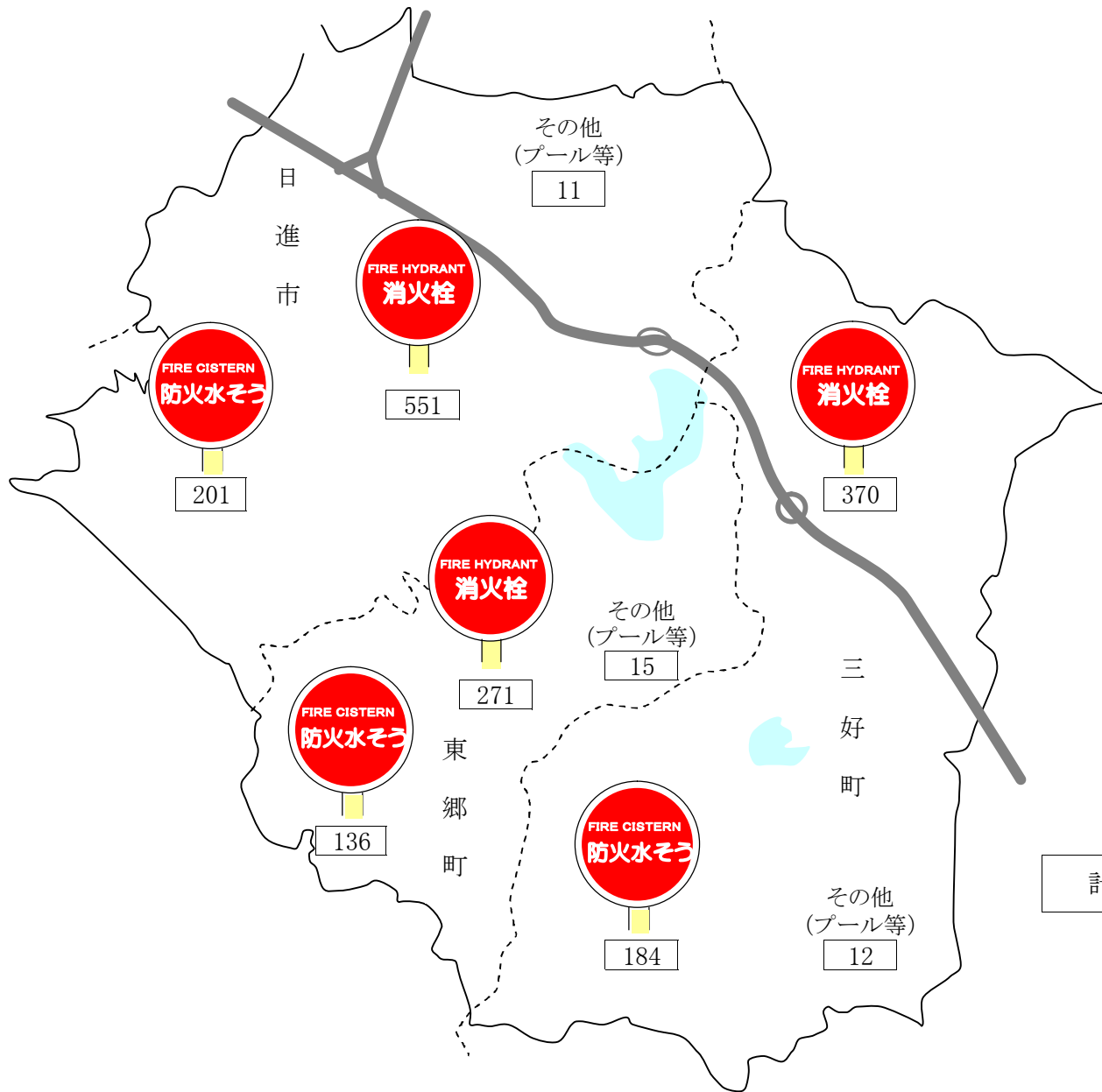
4. 消防水利の構造

- (1) 地盤面からの落差が4.5メートル以下であること。
(2) 取水分部の水深が0.5メートル以上であること。
(3) 消防ポンプ自動車容易に部署できること。
(4) 吸管投入孔のある場合は、その一片が0.6メートル以上又は直径が0.6メートル以上であること。
以上のような基準に基づき整備されている。

(別 表)

(単位:メートル)

平均風速 用途地域	年間平均風速が4メートル毎秒未満のもの	年間平均風速が4メートル毎秒以上のもの
近 隣 商 業 地 域	1 0 0	8 0
商 業 地 域		
工 業 地 域		
工 業 専 用 地 域	1 2 0	1 0 0
その他の用途地域及び用途 地域の定められていない地域		



水利状況(平成18年4月1日現在)

消防水利は、消防活動を行ううえで必要不可欠なものである。当組合では管内を構成市町にわけて水利調査を実施している。



計	1,192基	521基	38基
---	--------	------	-----

職員・機械等



職 員 配 置 表

(平成18年4月1日)

区分		階 級 別									合 計
		消 防 監	消 防 司 令 長	消 防 司 令	消 防 司 令 補	消 防 士 長	消 防 副 士 長	消 防 士	小 計	事 務 吏 員	
尾 三 消 防 本 部	消 防 長 ・ 次 長	1	4						5		5
	総 務 課		(1)	2	1	4	3		10		10
	消 防 課		1	2		2			5		5
	予 防 課		1		4	1	2		8		8
	指 令 課		(1)	5	3	1		1	10		10
	特 別 消 防 隊		3(1)	6	6	7	5	3	30		30
	日 進 消 防 署		2	5	10	7	3	8	35		35
	西 出 張 所			4	3		3		10		10
	東 郷 消 防 署		2	4	7	9		9	31		31
	三 好 消 防 署		2	6	7	8	2	6	31		31
南 出 張 所			4		3	3		10		10	
議 会 事 務 部 局 ・ 監 査 委 員 事 務 部 局			1						1	1	2
出 納 室			1			1			2		2
合 計		1	17	38	41	43	21	27	188	1	189

※派遣受入れ含む

消 防 吏 員、消 防 車 の 管 轄 人 口、世 帯 数 及 び 面 積

(平成18年4月1日)

消 防 吏 員 1 人 に 対 す る			消 防 ポ ン プ 自 動 車 1 台 に 対 す る		
面 積	人 口	世 帯 数	面 積	人 口	世 帯 数
0.45km ²	911人	334.3戸	10.63km ²	21,398人	7,857戸
消 防 吏 員 188人			消 防 ポ ン プ 自 動 車 8台		

職員階級別年齡表

(18.4.1)

階級 年齡	消 防 監	消 司 令 長	消 司 防 令	消 司 令 補	消 士 防 長	消 副 士 防 長	消 防 士	事 吏	務 員	計
人 員	1	14	39	40	45	19	27	1	186	
平均年齡	59.00	54.21	50.44	40.50	31.56	26.63	22.93	58.00	37.68	
18							2		2	
19									0	
20							1		1	
21							4		4	
22							2		2	
23							6		6	
24							4		4	
25						2	7		9	
26						9	1		10	
27						3			3	
28					3	4			7	
29					4	1			5	
30					11				11	
31					4				4	
32					6				6	
33					10				10	
34				1	4				5	
35				3	1				4	
36				4	1				5	
37				4	1				5	
38				1					1	
39				6					6	
40				3					3	
41				4					4	
42				1					1	
43				3					3	
44				6					6	
45				1					1	
46			5						5	
47			1						1	
48			4						4	
49			5	2					7	
50		1	6						7	
51			4						4	
52		1	5						6	
53		3	4						7	
54		2	1						3	
55		4	3						7	
56		1		1					2	
57		2							2	
58			1					1	2	
59	1								1	

職 員 勤 続 年 齡 表

(18. 4. 1)

階級 年数	消 防 監	消 司 防 長	消 司 防 令	消 司 防 令 補	消 士 防 長	消 副 士 防 長	消 防 士	事 吏 務 員	計
1年未満		1					10		11
1年以上		2					8		10
2 "							8		8
3 "						3	1		4
4 "						5			5
5 "						6			6
6 "					7	1			8
7 "					4	3			7
8 "					2	1			3
9 "					3				3
10 "					4				4
11 "					4				4
12 "				1	4				5
13 "				1	4				5
14 "					3				3
15 "					4				4
16 "				1	3				4
17 "				3	1				4
18 "				4	1				5
19 "				4	1				5
20 "									0
21 "				5					5
22 "				7					7
23 "				5					5
24 "									0
25 "				1					1
26 "			3	5					8
27 "									0
28 "			5						5
29 "									0
30 "		1	5	1					7
31 "			9	2					11
32 "		5	10						15
33 "		3	5						8
34 "		5	2					1	8
35 "									0
36 "	1								1
37 "									0
38 "									0
39 "									0
40 "									0
計	1	17	39	40	45	19	27	1	189

職員教育実施状況

(18. 4. 1)

学校別	階級別 科 別		消 防 監	消 防 司 令 長	消 防 司 令	消 防 司 令 補	消 防 士 長	消 防 副 士 長	消 防 士	計	
消 防 大 学 校	本科			3	2					5	
	上級幹部科		1							1	
	幹部研修科				1					1	
	警防科			2	3	1				6	
	予防科		1	4	1					6	
	救急科			4	13	1				18	
	救助科			1	1	2				4	
火災調査科					2				2		
県 消 防 学 校	科幹部	中級		4	5					9	
		初級		3	6	4				13	
	警防科	警防		7	14	7	1			29	
		救助		1	7	2				10	
		無線		2	13	2				17	
	予防科	予防		2	5	1				8	
		査察		2	2	2	1			7	
		危険物 原因調査		2	2	2				6	
	救急科	救急科 I 課程			11	39	21	6			77
		救急科 II 課程			1	14	13	10	3		41
		標準課程					1	16	8		25
		救急科						6	1		7
		隊長			1	5					6
		救急救命士気管挿管科				1	2				3
	科救助	救助課程				6	16	4			26
水難救助課程						9	4			13	
はしご自動車等運用科					3	9	4			16	
特別教育科					2					2	
機関科					7					7	
地震・特災科				3	4					7	
地震防災科					1	1				2	
特殊災害科				4	1					5	
指導員養成科				4	8	7				19	
体育指導員養成科					3					3	
応急手当指導員養成科				1	1					2	
初任科		1	14	39	40	45	19	17		175	
救急救命士養成所				1	2	15	11			29	
東名古屋地区救急II課程研修					15	18	2			35	
尾三消防組合救急I課程研修		1	3		1	20	1			26	
尾三消防組合救急II課程研修			4	6	6	16	2			34	
豊田市救急II課程研修			3	4	1					8	

(事務吏員含まず)

職員技能資格取得状況

(18. 4. 1)

階級別 区分	消 防 監	消 防 司 令 長	消 防 司 令	消 防 司 令 補	消 防 士 長	消 防 副 士 長	消 防 士	
大型自動車		9	32	38	44	19	8	150
普通自動車	1	17	39	40	45	19	27	188
普通自動車(2種)		1	4	1	2			8
特殊自動車		1	7	3				11
自動二輪	1	12	32	18	22	7	5	97
救急隊員有資格(I課程)		4						4
救急隊員有資格(II課程)	1	11	37	25	32	19	1	126
救急救命士		1	2	15	13		3	34
危険物取扱者		9	14	9	14	6	5	57
ガス溶接技能講習修了		8	8	5	3			24
自動車整備士			2	1	1			4
16ミリ映写機操作	1	9	9	6				25
水上安全法救助適任者 (水難救助課程修了)		1		8	3			12
消防設備士		3	5	1	1			10
衛生管理者		3	3	2				8
潜水士		6	9	9	6	4		34
小型船舶操縦士		2	10	12	14	5	1	44
小型移動式クレーン		10	35	28	9	3		85
応急手当指導員		7	35	34	44	19	1	140
玉掛技能講習修了		3	14	13	14	15	13	72
機械技能士			1					1
ボイラー技師		2						2
電気工事士		2	1					3
毒劇物取扱許可証		1						1
足場作業主任者		2	2					4
高圧ガス移動監視者		1						1
高圧ガス保安責任者		1						1
火薬類取扱者		1	1					2
特殊無線技士		12	29	14	41	19	13	128
アマチュア無線技士		3	13	10	7	3		36
消防設備士点検資格者			1					1
酸素欠乏作業講習修了			2	1	1	2		6
可搬消防ポンプ等整備資格			2	3	2	1		8

(事務吏員含まず)

消防用主要機器材一覽表

(18.4.1)

		特別消防隊	日進消防署	東郷消防署	三好消防署	西出張所	南出張所	合計
消 防 用 機 器	小型動力ポンプ		1	2	2	1	1	7
	65ミリホース	78	109	101	113	30	45	476
	50ミリホース	93	107	124	106	89	88	607
	A B 管 槍	2	4	4	2	2	2	16
	ホースホルダー	61	50	30	25	18	36	220
	携帯無線機	10	7	6	6	2	2	33
	可搬式放水銃	1	3	2	2	1	1	10
	ジェットシューター	5	4	4	7	2	2	24
	ウォーターカーテン	1	0	0	0	0	0	1
	オイルフェンス	1	2	0	0	0	1	4
	エンジン駆動式高発泡機	1	0	0	0	0	0	1
	簡易発泡機	5	7	3	5	1	0	21
	スーパーフォーム	1,000	420	60	80	0	300	1,860
	メガフォーム	2,310	560	500	1,580	240	140	5,330
	油処理剤	126	120	144	75	0	75	540
	油吸着マット	800	474	400	400	140	600	2,814
	組立式水槽	4	2	0	1	0	1	8
	空気呼吸器	17	11	10	12	4	4	58
	空気呼吸器用空気ボンベ	80	39	29	30	12	12	202
	酸素呼吸器	7	4	4	4	2	2	23
	酸素呼吸器用酸素ボンベ	20	14	9	12	8	8	71
	耐電衣	2	2	2	0	0	0	6
	耐熱服	2	1	0	2	0	0	5
	発電機	7	6	7	6	2	2	30
	送排風機	3	1	1	1	1	0	7
	ワイヤー梯子	2	1	0	0	0	0	3
	三連梯子	3	3	3	4	1	1	15
	潜水器具	10	0	0	0	0	0	10
	潜水器具用空気ボンベ	16	0	0	0	0	0	16
	エンジンカッター	2	1	1	1	1	0	6
	チェンソー	7	1	5	5	2	4	24
	エアーソー	3	1	1	1	1	0	7
	アークエアー		1	0	1	0	0	2
ガス溶断器	1	1	1	1	1	1	6	
溶断用酸素ボンベ	6	3	3	2	1	2	17	
溶断用アセチレンボンベ	3	1	1	1	1	2	9	
電気溶接機	1	1	1	2	1	1	7	
酸素切断機	2	0	1	0	1	0	4	
水中ポンプ	1	1	1	2	1	1	7	
油圧式救助器具	5	2	1	1	1	0	10	
救命索発射銃	4	0	0	0	0	0	4	
削岩機	2	0	0	0	0	0	2	
マンホール救助器具	1	1	1	0	0	0	3	
エアーマイティ	2	1	1	1	1	0	6	
簡易画像探査機	1	0	0	0	0	0	1	
携帯警報器	7	2	0	0	0	0	9	
帯電手袋	4	4	7	6	2	1	24	
熱画像探査機	1	0	0	0	0	0	1	
レスキューサポート	1	0	0	0	0	0	1	
炭酸ガス	0	1	0	1	0	0	1	

消 防 用 主 要 機 器 材 一 覧 表

(18.4.1)

		特別消防隊	日進消防署	東郷消防署	三好消防署	西出張所	南出張所	合計
救 助 用 機 器	簡易水中探査機	1	0	0	0	0	0	1
	可搬式ウインチ	2	1	1	1	1	0	6
	救助用縛帯	7	5	3	4	2	2	23
	ロープ登り器	2	3	0	0	0	0	5
	空気式救助マット	2	1	0	0	0	0	3
	緩降機	1	1	1	1	0	0	4
	救命用ボート	1	1	1	1	0	0	4
	船外機	1	0	0	0	0	0	1
	救命胴衣	5	6	6	7	1	1	26
	救命浮環	6	2	1	1	1	1	12
	かぎ付梯子	3	3	4	2	1	1	14
	有毒・可燃性ガス測定器	3	1	1	1	1	1	8
	活線警報機	4	1	0	2	0	0	7
	放射線測定器	1	0	0	0	0	0	1
化学防護服	7	4	0	0	0	0	11	
放射能防護服	2	0	0	0	0	0	2	
救 急 用 機 器	除細動器	5	2	2	2	1	1	13
	生体情報監視装置	2	1	1	1	1	1	7
	心電図伝送装置	2	1	1	1	1	1	7
	輸液ポンプ	2	1	1	1	1	1	7
	携帯型心電図	4	1	1	1	1	1	9
	パルスオキシメーター	5	2	2	2	1	1	13
	喉頭鏡	6	3	3	4	2	2	20
	マギール鉗子	8	4	3	4	4	2	25
	電動吸引器	3	2	2	2	1	1	11
	救急セット(先行救急用)	1	1	1	1	0	0	4
	人工呼吸器(自動・手動)	8	6	6	6	4	3	33
	ショックパンツ	5	2	1	1	1	1	11
	非接触型鼓膜体温計	3	1	1	1	2	1	9
	携帯血圧計	9	4	3	3	2	1	22
在宅医療処置セット	2	1	1	1	1	1	7	
減圧式固定器具	3	2	1	2	1	1	10	
バックボード	2	2	2	2	2	2	12	
終末呼気CO ₂ 濃度測定器	2	2	1	1	1	1	8	
気道管理トレーナー(成人・幼児)	2	1	1	1	2	1	8	
マルチレーター	1	0	0	0	0	0	1	
蒸気滅菌器	1	1	1	1	1	1	6	
シール機	2	1	1	1	1	1	7	
うがい洗眼器	1	1	1	1	1	1	6	
心肺蘇生訓練人形(成人)	4	3	3	3	3	3	19	
心肺蘇生訓練人形(小児・ベビー)	3	2	2	2	2	2	13	
高度シミュレーター人形	1	1	1	1	0	0	4	
外傷モデルキット	1	0	0	0	0	0	1	
分娩介助モデル	1	0	0	0	0	0	1	
生体シミュレーター	1	0	0	0	0	0	1	
エアーテント一式	1	0	0	0	0	0	1	

車 両 一 覧 表

(平成18年4月現在)

所 属		種 別	消防無線 呼称名称	車 形 名 式	年 式	ポ ンプ 製作所規格等	備 考		
尾 三 日 進 防 部	消 防 本 部	調 査 車	尾三 61	トヨタ KC-LH81VH	H. 11. 3		ウォークスルー		
		連 絡 車	尾三 62	トヨタ GF-RZN185W	H. 13. 1				
		連 絡 車	尾三 63	トヨタ R-EE103V改	H. 6. 11				
		予 防 査 察 車	尾三 65	トヨタ R-EE107V改	H. 5. 6				
		事 務 連 絡 車		トヨタ E-AE110	H. 9. 5				
		事 務 連 絡 車		トヨタ E-JZS131	H. 4. 1				
	特 別 消 防 隊	救 助 工 作 車	尾三 41	日野 KL-FG1JIEA改	H. 16. 3	日本機械		クレーン・ウインチ 電源照明付	
		救 助 タ ン ク 車	尾三 42	日野 KK-FD1JGDA	H. 15. 3	日本機械	A2級	ウインチ付	
		化 学 車	尾三 21	日野 P-FD172BA改	H. 4. 2	日本機械	A2級		
		災 害 対 応 型 指 揮 車	尾三 51	トヨタ KC-BXD20V改	H. 9. 12			メガクルーザー	
		資 機 材 搬 送 車	尾三 71	日野 FD1JE10435	H. 14. 10			クレーン パワーゲート付	
		救 急 車	救急尾三1	トヨタ GB-UZH138S	H. 8. 12			高規格	
		救 急 車	救急尾三2	トヨタ Z-UZH132S	H. 7. 3			高規格	
		消 防 二 輪 車 (I 型)		ヤマハ BA-DG08J	H. 12. 12				
	消 防 二 輪 車 (II 型)		ヤマハ BA-DG08J	H. 12. 12					
	日 進 消 防 署	消 防	救 助 タ ン ク 車	日進 1	日野 PB-GD7GFA	H. 17. 3	日本機械	A2級	ウインチ付
			救 助 タ ン ク 車	日進 2	日野 KC-GD1JGBA改	H. 8. 2	日本機械	A2級	
			小 型 動 力 ポ ンプ 付 水 槽 車	日進 11	日野 U-FN1FLAA改	H. 3. 2	トーハツ	B2級	
			は し ご 車	日進 31	日野 KC-FR4FPFA	H. 11. 1	モリタ		30m
			指 令 車	日進 51	トヨタ KC-LY161	H. 11. 1			
			予 防 査 察 車	日進 61	トヨタ EE107V改	H. 4. 9			
			救 急 車	救急日進1	トヨタ TC-VCH38S	H. 14. 11			高規格
		西 出 張 所	救 助 タ ン ク 車	西 1	日野 KK-GD1JGEA改	H. 16. 3	日本機械	A2級	ウインチ付
			指 令 車	西 51	トヨタ KG-LY280	H. 13. 9			
救 急 車			救急西1	トヨタ TC-VCH38S	H. 16. 3			高規格	
東 郷 消 防 署	救 助 タ ン ク 車	東郷 1	日野 KK-GD1JGDA改	H. 14. 2	日本機械	A2級	ウインチ付		
	救 助 タ ン ク 車	東郷 2	日野 ADG-GD7JGW改	H. 18. 3	日本機械	A2級			
	小 型 動 力 ポ ンプ 付 水 槽 車	東郷 11	日野 PK-FR2PKJA	H. 17. 12	トーハツV7201	B2級			
	は し ご 車	東郷 31	日野 P-FR604BA改	S. 63. 2	モリタ		35m		
	指 令 車	東郷 51	トヨタ KC-LY161	H. 10. 1					
	予 防 査 察 車	東郷 61	トヨタ T-RZH112V改	H. 4. 8					
	救 急 車	救急東郷1	トヨタ GB-VCH38S	H. 10. 2			高規格		
三 好 消 防 署	消 防	救 助 タ ン ク 車	三好 1	日野 PB-GD7GFA	H. 17. 3	日本機械	A2級	ウインチ付	
		化 学 車	三好 21	日野 U-GD3HGAA改	H. 6. 12	日本機械	A2級		
		小 型 動 力 ポ ンプ 付 水 槽 車	三好 11	日野 KL-FR2PKGA	H. 15. 12	トーハツ	B2級		
		は し ご 車	三好 31	日野 PK-FR2PPWA改	H. 17. 3	モリタ		30m	
		指 令 車	三好 51	トヨタ KR-KDY280	H. 17. 1				
		予 防 査 察 車	三好 61	トヨタ CBA-AZR60G	H. 16. 11				
		救 急 車	救急三好1	トヨタ GE-VCH38S	H. 13. 3			高規格	
	南 出 張 所	救 助 タ ン ク 車	南 1	日野 KK-GD1JGDA改	H. 12. 1	日本機械	A2級	ウインチ付	
		指 令 車	南 51	トヨタ KG-LY280	H. 13. 9				
救 急 車		救急南1	トヨタ GB-VCH38S	H. 10. 2			高規格		

水害対策資機材

内容

整備場所	資機材名	数量	整備場所	資機材名	数量
特別消防隊	折りたたみ式 アルミボート	1 式	東郷消防署	ゴムボート	1 式
	船外機	1 式		救命胴衣	6 着
	救命胴衣	5 着		救命浮環	1 個
	救命浮環	1 個	三好消防署	ゴムボート	1 式
日進消防署	ゴムボート	1 式		救命胴衣	6 着
	救命胴衣	6 着		救命浮環	1 個
	救命浮環	1 個			

概要

平成12年9月、東海地方を襲った東海豪雨を教訓に水害対策資機材を整備(平成13年度愛知県緊急市町村水害対策設備整備費補助事業)した。(職員の44名が小型船舶操縦士免許取得)



徘徊高齢者家族等に対する支援サービス

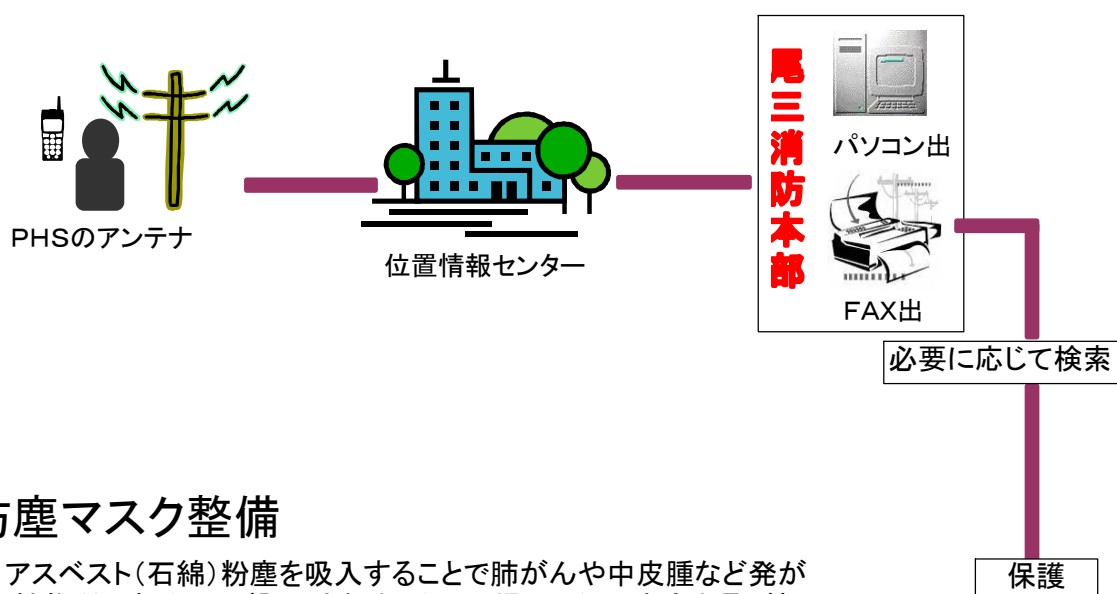
(1) 実施概要

簡易携帯電話(PHS)の通信網を通じて、徘徊高齢者における事故防止及び徘徊高齢者の家族、介護関係者等の負担軽減を図る目的で平成13年4月から実施しています。

(2) 実施内容

管内に居住する徘徊高齢者の家族等からの依頼で、対象者を位置検索システムにより検索、必要に応じて捜索(対象者が尾三消防組合管内を徘徊している場合)し、対象者を保護する。

PHSを活用して、対象者の位置を検索するシステムの概略図



防塵マスク整備

アスベスト(石綿)粉塵を吸入することで肺がんや中皮腫など発がん性物質であることが証明されました。現場で、我々消防職員が粉塵を吸入しない措置として、防塵マスクを整備しました。



本部玄関ホールにAED設置



(財)2005日本国際博覧会協会から「2005日本国際博覧会」の開催にあたり使用したAED(自動体外式除細動器)を寄付していただきました。