

職員・機械器具

職 員 配 置 表

(H25.4.1)

階 級 別 区 分		消 防 正 監	消 防 監	消 防 司 令 長	消 防 司 令	消 防 司 令 補	消 防 士 長	消 防 副 士 長	消 防 士	合 計
		尾 三 消 防 本 部	消 防 長 ・ 参 事 ・ 次 長	1	4					
総 務 課				3	3	4	4			14
消 防 課			(1)	1	3	1				5
予 防 課				1	2	4				7
指 令 課			(1)	1	3	3	1		1	9
特 別 消 防 隊			(1)	3	6	9	9	3		30
日 進 消 防 署				3	5	7	8	7	5	35
西 出 張 所				1	4	3	3	2	1	14
み よ し 消 防 署				3	5	7	9	3	8	35
南 出 張 所				1	4	3	3	3		14
東 郷 消 防 署			3	5	7	10	3	6	34	
議 会 事 務 部 局 ・ 監 査 委 員 事 務 部 局			1		(2)					1
会 計 管 理 者			1							1
出 納 室			(1)			1				1
合 計		1	6	20	40	49	47	21	21	205

※派遣受入れ含む
()書きは兼務

消 防 吏 員、消 防 車 の 管 轄 人 口、世 帯 数 及 び 面 積

(H25.4.1)

消 防 吏 員 1 人 に 対 す る			消 防 ポ ン プ 自 動 車 1 台 に 対 す る		
面 積	人 口	世 帯 数	面 積	人 口	世 帯 数
0.41 km ²	910 人	348 戸	12.1 km ²	26,654 人	10,191 戸
消 防 吏 員 205 人			消 防 ポ ン プ 自 動 車 7 台		

職員階級別年齢表

(H25.4.1)

階級 年齢	消防正監	消防監	消防司令長	消防司令	消防司令補	消防士長	消防副士長	消防士	計
人員	1	3	20	40	49	47	21	21	202
平均年齢	59.00	57.33	56.35	49.57	40.53	31.97	26.23	22.52	38.56
18									0
19								1	1
20								1	1
21								2	2
22								5	5
23								6	6
24							1	6	7
25							7		7
26							5		5
27							3		3
28						6	4		10
29						2	1		3
30						6			6
31						4			4
32						9			9
33						10			10
34					1	2			3
35					3	4			7
36					3	2			5
37					9	1			10
38					3	1			4
39					6				6
40					10				10
41					5				5
42				2	2				4
43				2	3				5
44				3	2				5
45					1				1
46				6					6
47				2	1				3
48				4					4
49				1					1
50				3					3
51				6					6
52				1					1
53			3	2					5
54				1					1
55			3	1					4
56			5	2					7
57		2	3	2					7
58		1	2	1					4
59	1		4	1					6
60									0

※派遣受入れ職員を除く

職員勤続年数表

(H25.4.1)

階級 年数	消防正監	消 防 監	消 司 令 長	消 司 防 令	消 司 令 補	消 士 防 長	消 副 士 長	消防士	計
1年未満								6	6
1年以上								4	4
2 "								7	7
3 "							5	2	7
4 "							3	2	5
5 "							4		4
6 "						4	4		8
7 "						6	4		10
8 "						7	1		8
9 "						8			8
10 "						4			4
11 "						5			5
12 "					3	3			6
13 "					5	2			7
14 "					3	2			5
15 "					2	3			5
16 "					3	1			4
17 "					4				4
18 "					3	1			4
19 "					3	1			4
20 "					5				5
21 "					3				3
22 "					4				4
23 "					4				4
24 "				3	1				4
25 "				2	3				5
26 "				3	2				5
27 "									0
28 "				5					5
29 "				6	1				7
30 "				5					5
31 "									0
32 "				1					1
33 "		1		7					8
34 "									0
35 "			3	2					5
36 "									0
37 "			5	1					6
38 "			6	4					10
39 "		1	4	1					6
40 "	1	1	1						3
41 "			1						1
計	1	3	20	40	49	47	21	21	202

※派遣受入れ職員を除く

職員教育実施状況

(H25. 4. 1)

学校別	階 級 別		消 防 正 監	消 防 監	消 防 司 令 長	消 防 司 令	消 防 司 令 補	消 防 士 長	消 防 副 士 長	消 防 士	計	
												科
消 防 大 学 校	本科			2	1						3	
	上級幹部科										0	
	幹部科				4	3					7	
	幹部研修科				1						1	
	警防科			1		5					6	
	予防科				1	1	1				3	
	救急科		1		6	2					9	
	救助科				2	2	4				8	
	火災調査科					3					3	
新任教官科					1					1		
県	幹部科	上級	1								1	
		中級		1	3	2					6	
		初級			2	5	1				8	
	警防科	警防		1	5	9	4	1			20	
		救助			6	2					8	
		無線	1	1	8	6					16	
	予防科	予防			1	2	3				6	
		査察			1		3	4			8	
		危険物				2	1	1	1		5	
	原因調査				3	3	1	1			8	
	消 防 科	救急科Ⅰ課程		1	2	20	24	10				57
		救急科Ⅱ課程		1	1	11	10	14	3			40
		標準課程						17	8			25
		救急科							30	17	7	54
		隊長		1	1							2
		救急救命士気管挿管講習				1	6		1			8
	外傷・災害対応講習					7	13	1			21	
	学 校	救助科	救助課程			4	15	8	5			32
			水難救助課程				8	7	1			16
	校	はしご自動車等運用科				2	9	6				17
		機関科				3						3
地震・特災科				3	1					4		
指揮隊科						1				1		
特殊災害科		1		1	1					3		
地震防災科					3	1	1			5		
指導員養成科				3						3		
体育指導員養成科				3						3		
応急手当指導員養成科										0		
初任科		1	3	20	40	49	47	21	15	196		
救急救命士養成所				1	13	18	9			41		
東名古屋地区救急Ⅱ課程研修				6	23	3				32		
尾三消防組合救急Ⅰ課程研修			1			19	4			24		
尾三消防組合救急Ⅱ課程研修			1	2	6	16	4			29		
豊田市救急Ⅱ課程研修			1	1	1					3		

職員技能資格取得状況

(H25. 4. 1)

階級別 区分	消防正監	消防監	消防司令長	消防司令	消防司令補	消防士長	消防副士長	消防士	計
大型自動車		3	16	37	48	46	19	6	175
大型自動車(2種)			1						1
普通自動車	1	3	20	40	49	47	21	21	202
普通自動車(2種)			2	1	2				5
特殊自動車			5	2	2	2			11
自動二輪		3	17	20	25	25	12	8	110
救急隊員有資格	1	3	9	27	32	37	17	4	130
救急救命士			1	13	18	12	4	1	49
救急救命士(挿管)			1	6	2	2			11
救急救命士(薬剤)				10	17	10	4		41
危険物取扱者		2	10	12	26	30	14	4	98
ガス溶接技能講習修了			4	6	4	9	4	3	30
自動車整備士				1	1				2
16ミリ映写機操作	1	1	5	6					13
水上安全法救助適任者 (水難救助課程修了)				8	4	1			13
予防技術者検定		2	4	5	6	3	1		21
消防設備士		1	5	2	13	13	8	2	44
衛生管理者		1	2	3					6
潜水士			5	10	10	15	3		43
小型船舶操縦士		1	5	11	14	7			38
小型移動式クレーン	1	2	22	32	14	19	7		97
応急手当指導員	1	1	19	40	48	45	19	10	183
玉掛技能講習修了			10	17	17	40	21	14	119
機械技能士			1						1
電気工事士			1						1
毒劇物取扱責任者							1		1
足場作業主任者			1						1
火薬類取扱者			1						1
特殊無線技士	1	3	13	18	45	47	19	14	160
アマチュア無線技士		2	7	13	7	4			33
消防設備士点検資格者			1		1	1			3
酸素欠乏作業講習修了			4	10	18	24	4	1	61
可搬消防ポンプ等整備資格		1	1	3	1	2	2	1	11
酸素欠乏硫化水素危険作業責任者					1	1	2		4

消 防 用 主 要 機 器 材 一 覧 表

(H25.4.1)

		資器材名	合計			資器材名	合計
消 防	救	65ミリホース	516	救	急	除細動器	11
		50ミリホース	629			生体情報監視装置	7
		空気呼吸器	69			輸液ポンプ	7
		空気呼吸器用空気ボンベ	236			携帯型心電計	9
		耐熱服	4		機	電動吸引器	8
		送排風機	5			救急セット(先行救急用)	4
		三連梯子	9			在宅医療処置セット	6
		かぎ付梯子	12			バックボード	15
		潜水器具	10			気道管理トレーナー(成人・幼児)	8
		潜水器具用空気ボンベ	10			蒸気滅菌器	6
	機	器	エンジンカッター	20	心肺蘇生訓練人形(成人)	23	
			チェーンソー	6	心肺蘇生訓練人形(小児・ベビー)	14	
			エアソー	6	ACLSトレーニングシステム	3	
			アークエアー	4	高度シミュレーター人形	4	
			酸素切断機	5	分娩介助モデル	1	
			油圧式救助器具	10	生体シミュレーター	1	
			救命索発射銃	1	薬剤投与訓練資器材一式	4	
			削岩機	3	AEDトレーナー	17	
			マンホール救助器具	2	エアーテント一式	1	
			エアーマイティ	5	指 令 機 器	アナログ携帯無線機	34
簡易画像探査機	1	デジタル携帯無線機	29				
携帯警報器	9	400MHzアナログ携帯無線機	38				
熱画像探査機	1						
レスキューサポート	1						
可搬式ウインチ	7						
救助用縛帯	24						
空気式救助マット	2						
救命用ポート	4						
船外機	1						
器	器	有毒・可燃性ガス測定器	8				
		活線警報機	8				
		放射線測定器	3				
		化学防護服	21				
		放射能防護服	2				
		NBC資器材(除染資器材一式)	1				

車 両 一 覧 表

(H25. 4. 1)

		種 別	車両名称	車 名	年 式	車両機装メーカー・規格等	備 考		
尾 三	消 防 本 部	指 揮 車	尾三 51	トヨタ	H. 20. 9		オフロードタイプ		
		指 揮 調 査 車	尾三 61	トヨタ	H. 21. 3	平和機械	移動式指揮盤		
		予 防 査 察 車	尾三 62	トヨタ	H. 16. 11				
		消 防 連 絡 車	尾三 52	トヨタ	H. 13. 1		オフロードタイプ		
		多 目 的 車		トヨタ	H. 18. 10		アルファード		
		事 務 連 絡 車		トヨタ	H. 24. 5		プリウス		
		事 務 連 絡 車		ダイハツ	H. 18. 11		ムーブ		
		事 務 連 絡 車		ダイハツ	H. 23. 3		ハイゼットカーゴ		
	特 別 消 防 隊	化 学 車	尾三 21	日 野	H. 24. 2	平和機械	A2級	CAFS付	
		救 助 工 作 車	尾三 41	日 野	H. 16. 3	平和機械		クレーン・ウインチ 電源照明付	
		資 機 材 搬 送 車	尾三 71	日 野	H. 14. 10			クレーン パワーゲート付	
		支 援 車	尾三 72	日 野	H. 18. 8				
		重 機 搬 送 車	尾三73	日 野	H. 25. 3			クレーン付き 重機(3t)含む	
		救 急 車	救急尾三1	トヨタ	H. 20. 2	トヨタテクノクラフト		高規格・四輪駆動	
		救 急 車	救急尾三2	トヨタ	H. 10. 2	トヨタテクノクラフト		高規格・四輪駆動	
		消 防 二 輪 車 (I 型)		ヤマハ	H. 12. 12			インバルス消火システム積載	
		消 防 二 輪 車 (II 型)		ヤマハ	H. 12. 12			救急資機材積載	
		訓 練 用 二 輪 車		ヤマハ	H. 12. 12				
	消 防 本 部	日 進 消 防 隊	救 助 タ ン ク 車	日進 1	日 野	H. 17. 3	日本機械	A2級	ウインチ付
			救 助 タ ン ク 車	日進 2	日 野	H. 15. 3	日本機械	A2級	ウインチ付
小 型 動 力 ポ ン プ 付 水 槽 車			日進 11	日 野	H. 19. 2	日本機械	B2級		
は し ご 車			日進 31	日 野	H. 11. 1	モリタ		30m級	
指 令 車			日進 51	トヨタ	H. 23. 12				
予 防 査 察 車			日進 61	トヨタ	H. 19. 1				
救 急 車			救急日進1	トヨタ	H. 14. 11	トヨタテクノクラフト		高規格・四輪駆動	
署 西 出 張 所		指 令 車	西 51	トヨタ	H. 20. 10				
		救 助 タ ン ク 車	西 1	日 野	H. 16. 3	日本機械	A2級	ウインチ付	
		救 急 車	救急西1	トヨタ	H. 16. 3	トヨタテクノクラフト		高規格・四輪駆動	
み よ し 消 防 隊		救 助 タ ン ク 車	みよし 1	日 野	H. 17. 3	日本機械	A2級	ウインチ付	
		小 型 動 力 ポ ン プ 付 水 槽 車	みよし11	日 野	H. 15. 12	山佐産工	B2級		
		化 学 車	みよし21	日 野	H. 6. 12	日本機械	A2級		
		は し ご 車	みよし31	日 野	H. 17. 3	モリタ		30m級 先端屈折	
		指 令 車	みよし51	トヨタ	H. 17. 1				
		予 防 査 察 車	みよし61	トヨタ	H. 19. 7				
		救 急 車	救急みよし1	トヨタ	H. 13. 3	トヨタテクノクラフト		高規格・四輪駆動	
		署 南 出 張 所	救 助 タ ン ク 車	南 1	日 野	H. 12. 1	日本機械	A2級	ウインチ付
			指 令 車	南 51	トヨタ	H. 20. 10			
			救 急 車	救急南1	トヨタ	H. 10. 2	トヨタテクノクラフト		高規格・四輪駆動
東 郷 消 防 隊	救 助 タ ン ク 車	東郷 1	日 野	H. 18. 3	日本機械	A2級			
	救 助 タ ン ク 車	東郷 2	日 野	H. 14. 2	日本機械	A2級	ウインチ付		
	小 型 動 力 ポ ン プ 付 水 槽 車	東郷 11	日 野	H. 17. 12	山佐産工	B2級			
	は し ご 車	東郷 31	日 野	H. 20. 1	日本機械		30m級 水路管・先端屈折		
	指 令 車	東郷 51	トヨタ	H. 23. 12					
	予 防 査 察 車	東郷 61	トヨタ	H. 17. 11					
	救 急 車	救急東郷1	トヨタ	H. 21. 11	トヨタテクノクラフト		高規格・四輪駆動		

水害対策資機材整備

整備内容

整備場所	資機材名	数 量	整備場所	資機材名	数 量
特別消防隊	折りたたみ式 アルミボート	1 式	みよし消防署	ゴムボート	1 式
	船外機	1 式		救命胴衣	9 着
	救命胴衣	10 着		救命浮環	1 個
	救命浮環	6 個	東郷消防署	ゴムボート	1 式
日進消防署	ゴムボート	1 式		救命胴衣	10 着
	救命胴衣	9 着		救命浮環	2 個
	救命浮環	2 個			

概要

平成12年9月、東海地方を襲った東海豪雨を教訓に水害対策資機材を整備(平成13年度愛知県緊急市町村水害対策設備整備費補助事業)しました。(職員の38名が小型船舶操縦士免許取得)



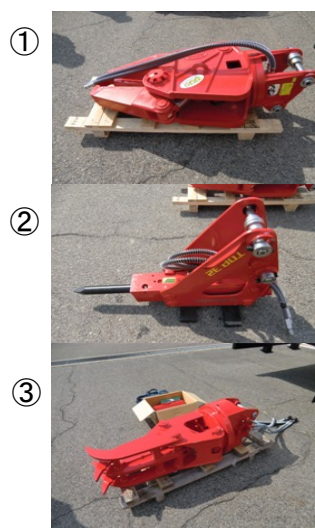
平成24年度主な更新車両

重機搬送車 【緊急消防援助隊登録車両】



全長 : 10.17m
 全幅 : 2.37m
 全高 : 2.93m
 車両総重量 : 14,345kg
 乗車定員 : 3名
 排気量 : 6.40L

3t級重機



全長 : 4.8m以下
 全高 : 2.7m以下
 車両総重量 : 3,800kg未満
 乗車定員 : 1名
 定格出力 : 18kw以上
 車両規格 : 3t級

・主な装備
 遠隔操作機器(リモコン)
 バケット
 ①カッター
 ②ブレーカ
 ③旋回式フォーク

訓

練

等

平成24年度消防訓練状況

火災をはじめとする各種災害が発生した場合の消防活動において、人的・物的被害を最小限に軽減するためには、初動体制において迅速かつ的確に対応することが特に重要であります。したがって日頃から各種災害を想定した実践的な訓練を実施し、消防技術技能の向上を図りました。

ア 消防車両運転技術評価

消防車両を運行するにあたり、機関員として基本運行等における、迅速確実な運転技術の向上を図ることを目的に実施しました。

実施日	平成25年1月10日（木）から2月12日（火）
訓練会場	特別消防隊、各消防署内及び公道
参加人員	運転整備員 29名

イ 警防技術訓練

（ア）第35回尾三消防本部警防技術発表会

実施日	平成24年10月17日（水）
訓練場所	尾三消防本部、特別消防隊及び各消防署
参加人員	選抜職員 48名

（イ）平成24年度愛知県警防技術交換会

実施日	平成25年1月23日（水）
訓練場所	名古屋市消防学校
参加人員	代表職員 5名

ウ 大規模災害対策訓練

（ア）非常招集訓練

地震等による大規模災害発生時の事前対策及び人的被害等の軽減を目的に実施しました。

実施日	平成24年8月21日（火）
訓練場所	尾三消防本部、特別消防隊及び各消防署
参加人員	全職員（研修者、出向者等を除く）

（イ）消防戦術訓練

大規模建物災害時における消防技術の確立と消防士気の高揚及び事業所の防災意識の向上を図る目的で訓練を実施しました。

実施日	平成24年6月12日（火）	平成25年1月19日（土）20日（日）
訓練会場	ナトコ株式会社	J Aあいち尾東 東郷店
参加人員	40名	各40名

エ 風水害対策訓練

暴風雨、大雨又は洪水等による災害に対し、現有消防力の効果的な運用を図り、迅速確実な災害対応を図ることを目的に実施しました。

実施日	平成24年6月17日（日）6月27日（水）
訓練場所	・尾三消防本部 ・日進市野方町地内 天白川、東郷町春木及びみよし市西一色町地内 境川
参加人員	全職員（研修者、出向者等を除く）

オ 林野火災訓練

広範囲な林野火災を想定して、消火部隊を編成し災害に的確に対応するため訓練を実施しました。

実 施 日	平成25年3月3日(日)	平成24年12月11日(火)
訓 練 会 場	名古屋商科大学(日進市)	みよし消防署内(みよし市)
参 加 人 員	34名	19名

カ 文化財防火訓練

「文化財防火デー」にちなみ地域住民への防火思想の普及及び高揚を図ると共に、地域と消防機関の連携により、被害の軽減を図る目的に実施しました。

実 施 日	平成25年1月18日(金)	平成25年1月23日(水)	平成25年1月26日(土)
訓 練 会 場	妙仙寺(日進市)	黒笹八幡神社(みよし市)	観音寺(東郷町)
参 加 人 員	30名	15名	20名

キ 集団救急事故対策訓練

多数傷病者発生時における消防体制の確立、関係機関及びボランティアとの連携強化、災害対応能力の向上を図る目的で実施しました。

実 施 日	平成24年9月11日(火)
訓 練 会 場	みよし市打越町 さんさんの郷
参 加 人 員	72名

ク 水難救助訓練

水難事故発生時における救助技術の向上及び指揮隊による活動隊の統制を目的に実施しました。

実 施 日	平成24年5月31日(木) 6月19日(火) 6月29日(金)
訓 練 会 場	三好池(みよし市)
参 加 人 員	計121名

ケ 鉄道事故対策訓練

鉄道事故発生時における指揮体制の確立及び救助技術の向上を目的に実施しました。

実 施 日	平成25年2月25日(月)
訓 練 会 場	みよし市三好丘 三好ヶ丘駅
参 加 人 員	40名

コ 特殊災害対応訓練

NBC災害等発生時における資器材の取扱いの習熟及び指揮命令、行動要領を確立させ、特殊災害に対する消防体制を強化することを目的に実施しました。

実 施 日	平成24年6月7日(木)
訓 練 会 場	東郷町清水 パイロットインキ(株) 東郷工場
参 加 人 員	37名

消火訓練、救急講習等の実施状況

(平成24年度)

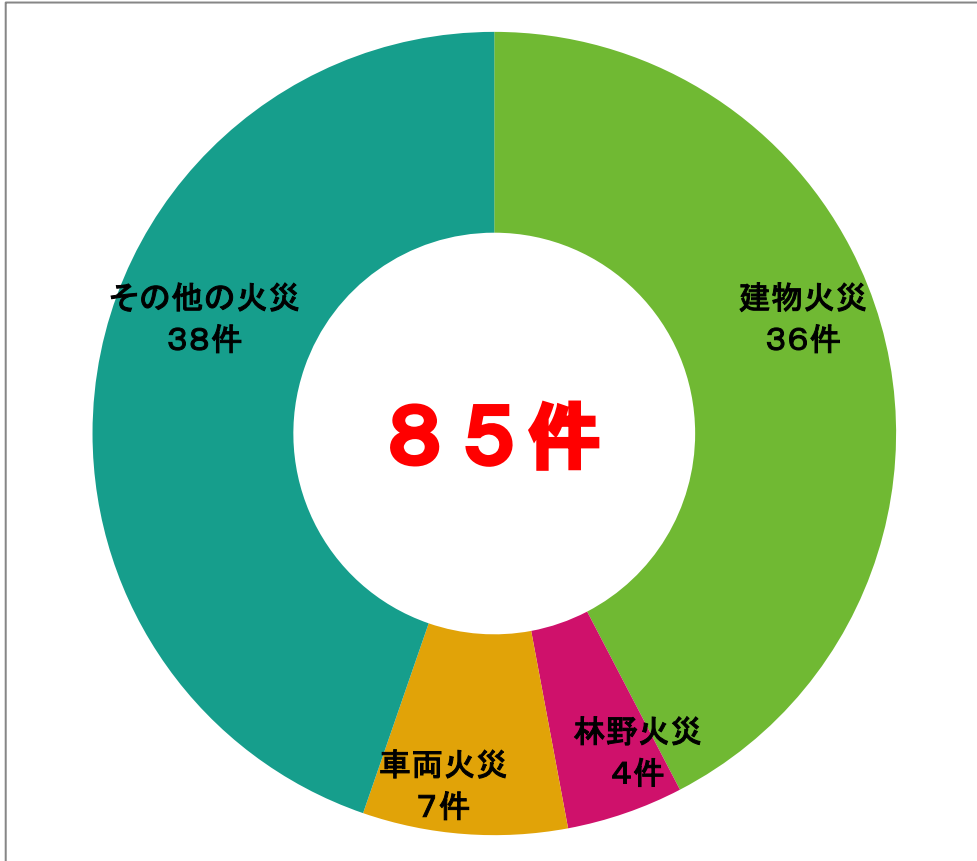
区 分		体験広報	消火訓練	避難訓練	救急講習	消防署見学	防火映画	防火講話	合 計
町 内 会 又 は 自 治 会	回 数	2	32	3	21	0	0	7	65
	人 数	104	2,816	125	1,033	0	0	270	104
学 校	回 数	2	5	21	40	25	0	1	94
	人 数	305	885	9,418	1,848	1,955	0	119	14,530
保 育 園 幼 稚 園	回 数	1	13	19	4	23	0	1	61
	人 数	100	993	2,266	80	2,142	0	180	5,761
事 業 所	回 数	3	38	18	30	4	0	3	96
	人 数	1,134	2,196	3,546	1,385	104	0	58	8,423
女性防災クラブ 及び女性消防団	回 数	0	4	0	2	0	0	1	7
	人 数	0	35	0	163	0	0	35	233
各 種 団 体	回 数	1	3	7	17	17	0	0	45
	人 数	21	78	255	273	388	0	0	1,015
自 治 体 主 催 事 業	回 数	1	2	0	1	0	0	0	4
	人 数	342	110	0	10	0	0	0	462
合 計	回 数	10	97	68	115	69	0	13	372
	人 数	2,006	7,113	15,610	4,792	4,589	0	662	34,772

区 分		消火訓練	消防操法	救急講習	合 計
消 防 団	回 数	67	125	2	194
	人 数	988	1,686	81	2,755

火

災

平成24年 尾三消防管内 火災件数



平成24年中

	尾三消防本部	全国
計	85	44,102
建物火災	36	25,525
林野火災	4	1,176
車両火災	7	4,534
船舶火災	0	86
航空機火災	0	1
その他の火災	38	12,780
死者	1	1,720
負傷者	6	6,806

(管轄外は除く)

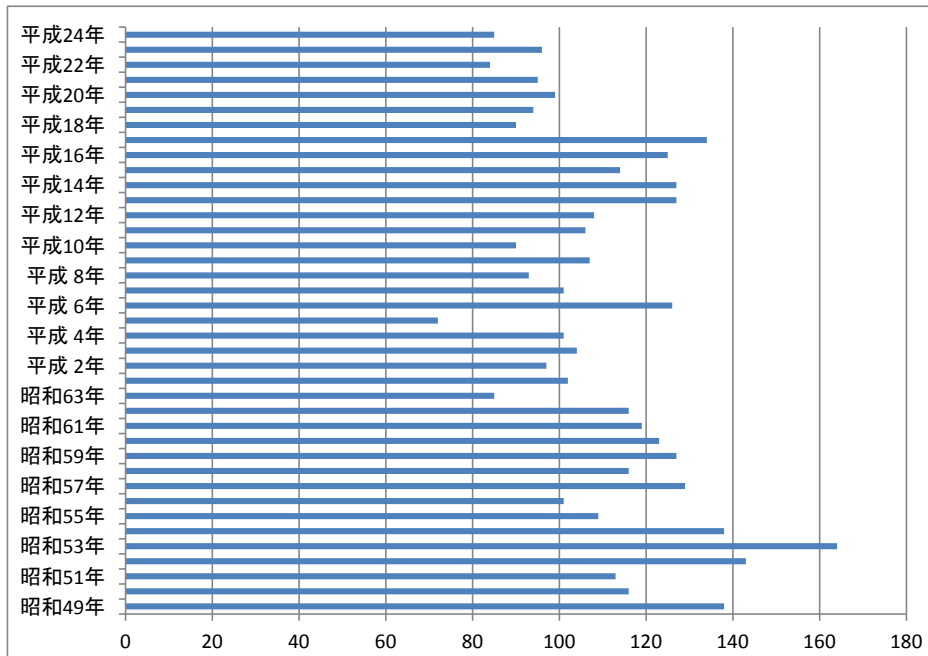
建物火災一覧表

(平成24年中)

No.	出火時間	出火場所	火元用途	出火原因等
1	18時	日進市	店舗	その他
2	23時	東郷町	店舗	放火
3	不明	東郷町	特殊対象建築物	放火
4	7時	日進市	事務所兼寄宿舍	不明
5	10時	みよし市	寄宿舍	その他
6	9時	日進市	共同住宅	たばこ
7	5時	みよし市	専用住宅	不明
8	18時	東郷町	専用住宅	コンロ
9	16時	日進市	専用住宅	コンロ
10	20時	日進市	ホテル	不明
11	不明	日進市	専用住宅	電気配線及び機器
12	9時	東郷町	飲食店舗	たばこ
13	15時	日進市	専用住宅	電気配線及び機器
14	20時	日進市	専用住宅	排気管
15	4時	東郷町	共同住宅	不明
16	20時	日進市	専用住宅	コンロ
17	6時	東郷町	倉庫	放火の疑い
18	16時	みよし市	便所	コンロ
19	18時	日進市	店舗付共同住宅	その他
20	14時	みよし市	工場	たばこ
21	4時	みよし市	工場	その他
22	14時	みよし市	便所	不明
23	4時	日進市	工場	電気配線及び機器
24	14時	日進市	納屋	不明
25	13時	日進市	店舗	その他
26	14時	日進市	工場	その他
27	21時	日進市	納屋	放火の疑い
28	22時	みよし市	店舗	その他
29	14時	みよし市	工場	たばこ
30	23時	みよし市	納屋	不明
31	10時	みよし市	店舗	その他
32	22時	みよし市	工場	その他
33	18時	みよし市	共同住宅	コンロ
34	3時	日進市	共同住宅	不明
35	17時	みよし市	専用住宅	たばこ
36	4時	東郷町	共同住宅	ストーブ

昭和48年から平成24年における管内の火災状況

	合計	建物	林野	車両	その他	損害額(千円)	り災世帯数	り災人員	死者	負傷者
昭和48年	85	18	27	2	38	75,208	10	41	0	5
昭和49年	138	18	13	7	100	46,847	9	32	0	5
昭和50年	116	24	11	1	80	41,871	8	37	1	8
昭和51年	113	23	9	2	79	148,187	11	39	1	3
昭和52年	143	28	15	4	96	21,029	17	72	3	7
昭和53年	164	25	17	2	120	43,069	22	95	0	1
昭和54年	138	37	15	6	80	120,331	22	97	1	7
昭和55年	109	17	14	2	76	11,194	12	53	0	1
昭和56年	101	31	7	4	59	32,737	21	87	1	1
昭和57年	129	27	14	5	83	116,328	21	95	7	5
昭和58年	116	40	4	4	68	163,775	34	126	2	3
昭和59年	127	33	8	3	83	66,962	27	101	0	4
昭和60年	123	30	11	1	81	177,893	22	66	2	3
昭和61年	119	27	4	4	84	106,792	21	133	1	6
昭和62年	116	35	6	8	67	40,447	27	104	1	2
昭和63年	85	24	9	8	44	53,147	17	69	1	2
平成元年	102	31	6	6	59	73,126	23	93	2	5
平成2年	97	35	8	11	43	53,363	19	64	2	4
平成3年	104	33	9	10	52	187,542	21	88	2	2
平成4年	101	31	9	9	52	140,594	23	79	0	5
平成5年	72	15	10	14	33	56,050	18	52	4	7
平成6年	126	19	25	6	76	52,035	27	54	1	0
平成7年	101	27	14	7	53	43,961	22	61	0	6
平成8年	93	34	10	6	43	122,247	25	83	1	13
平成9年	107	41	9	4	53	60,590	35	108	0	11
平成10年	90	27	12	11	40	100,143	30	98	2	9
平成11年	106	40	8	13	45	164,919	32	113	2	12
平成12年	108	32	10	24	42	88,121	19	78	0	10
平成13年	127	42	14	18	53	237,120	44	131	5	11
平成14年	127	32	12	14	69	253,696	23	78	1	7
平成15年	114	45	8	23	38	121,091	24	92	3	6
平成16年	125	43	7	16	59	367,367	20	66	2	10
平成17年	134	42	5	27	60	313,754	26	78	3	7
平成18年	90	25	3	16	46	98,209	15	48	0	12
平成19年	94	38	5	14	37	112,027	39	122	3	15
平成20年	99	32	7	10	50	59,559	20	54	0	5
平成21年	95	29	7	9	50	40,646	17	43	1	7
平成22年	84	30	12	12	30	56,364	33	92	2	6
平成23年	96	25	9	4	58	1,022,168	14	28	1	2
平成24年	85	37	4	7	38	302,743	26	78	1	6
合計	4,399	1,222	407	354	2,417	5,393,252	896	3,128	59	241



火災件数の推移

月別火災出動件数

(平成24年中)

月別	区分 計	火災種別				地区別			
		建物	林野	車両	その他	日進市	みよし市	東郷町	管外
1月	5	2			3	1		4	
2月	13	7	1	1	4	3	7	3	
3月	6	1		1	4	4		2	
4月	9	3	1		5	4	4	1	
5月	9	2	1	3	3	4	3	2	
6月	7	5	1		1	3	1	2	1
7月	5	5				2	3		
8月	9	4		1	4	7	2		
9月	7	4			3	1	6		
10月	7	2			5	4	1	2	
11月	1			1				1	
12月	8	2			6	3	3	2	
計	86	37	4	7	38	36	30	19	1
日進市	36	16	3	3	14				
みよし市	30	13	1	3	13				
東郷町	19	7		1	11				
管外	1	1							

月別火災状況

(平成24年中)

区分 月別	焼 損 む ね 数						損 害 額(千円)									り 災 世 帯 数	り 災 人 員 数	死 者 数	負 傷 者 数	管 出 内 高 動 速 状 道 況	
	焼 損 程 度				爆 発 の み	計	建 物 床 面 積 (㎡)	建 物 表 面 積 (㎡)	林 野 (a)	建 物		林 野	車 両	そ の 他	計						
	全 焼	半 焼	部 分 焼	ぼ や						建 築 物	収 容 物										
計	5	4	10	18		38	2266	0	28	172,888	123,578	0	5,594	683	302,743	26	78	1	6	3	
1	1			1		2	990			48,126	90,306				138,432						
2		1	2	3	1	7	66			10,467	1,355		31		11,853	5	19	1	1	1	
3			1			1	5			806	405		110	23	1,344						
4		1		2		3	66		1	7,200	91			17	7,308	4	12				
5			1	1		2	341		15	13,639	17,395		4,403	68	35,505						
6			1	3		4	15		11	113	191				304	1	2				
7	2	1	2	2		7	309			50,329	3,076		237		53,642	7	13		1		
8	1		1	2		4	132			15,431	1,843		718	525	18,517	3	12		1	1	
9	1	1	1	1		4	338		1	24,660	8,899				33,559	3	5				
10			1	1		2	4			2,117			17		2,134	1	5			1	
11						0							78		78						
12				2		2					17			50	67	2	10		1		

火災原因状況（管内）

（平成24年中）

種別 区分	計	建物	林野	車両	その他
計	85	36	4	7	38
たばこ	8	5			3
たき火	0				
火遊び	3		1		2
こんろ	5	5			
放火	3	2			1
炉・焼却炉	2			1	1
ストーブ	1	1			
放火の疑い	11	2	2		7
マッチ・ライター	0				
火入れ	16			1	15
電気配線及び機器	5	4		1	
その他	12	9		2	1
不明	19	8	1	2	8

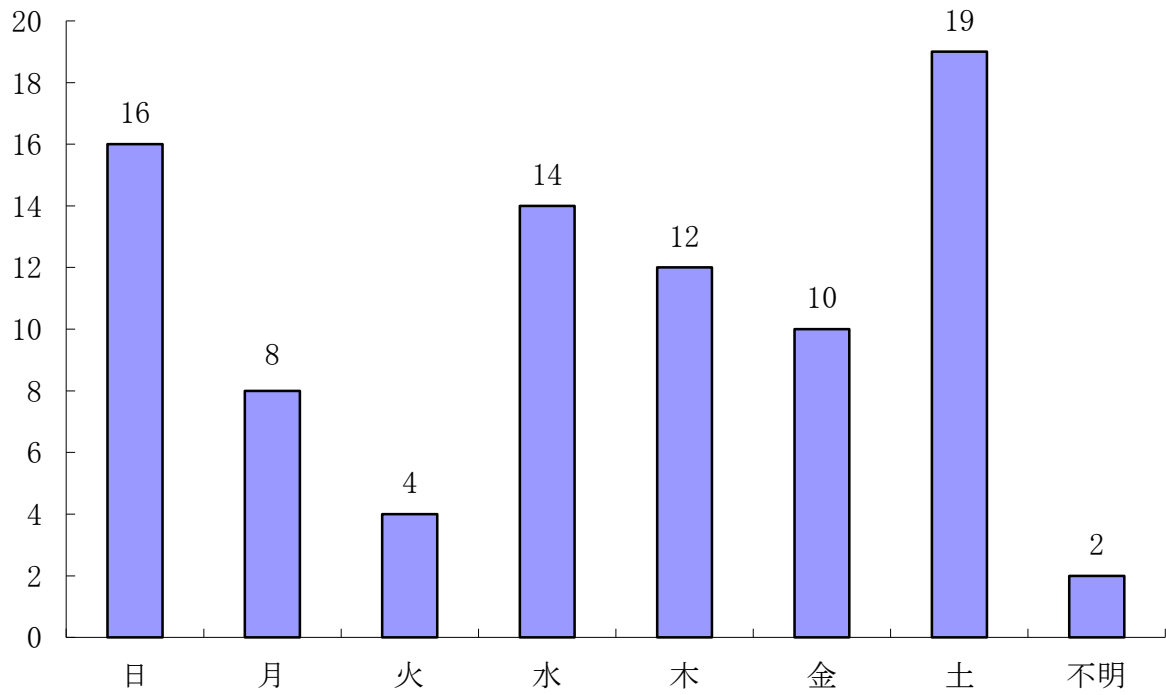
相対湿度・風速別出動件数（管内）

（平成24年中）

種 別		火 災 件 数					損 害 額	
		合 計	建 物	林 野	車 両	船舶・航空機	その他	（単位：千円）
合 計		85	36	4	7	0	38	302,743
相 対 湿 度	40%未満	11	2	1	0	0	8	29
	40%以上～50%未満	21	6	2	1	0	12	18,385
	50%以上～60%未満	17	5	0	2	0	10	8,381
	60%以上～70%未満	8	3	1	1	0	3	186
	70%以上～80%未満	5	3	0	1	0	1	39,274
	80%以上～90%未満	7	4	0	1	0	2	267
	90%以上	16	13	0	1	0	2	236,221
	不明	0	0	0	0	0	0	0
風 速	2m未満	18	13	1	1	0	3	196,315
	2m以上～3m未満	17	5	1	3	0	8	66,113
	3m以上～5m未満	22	7	1	1	0	13	9,392
	5m以上～7m未満	15	8	1	0	0	6	20,319
	7m以上～10m未満	13	3	0	2	0	8	10,604
	10m以上	0	0	0	0	0	0	0
天 気	快晴	0	0	0	0	0	0	0
	晴	53	17	3	5	0	28	189,909
	曇	28	16	1	2	0	9	101,094
	煙霧	0	0	0	0	0	0	0
	砂じんあらし	0	0	0	0	0	0	0
	地ふぶき	0	0	0	0	0	0	0
	霧	0	0	0	0	0	0	0
	霧雨	0	0	0	0	0	0	0
	雨	1	1	0	0	0	0	5,633
	雪	0	0	0	0	0	0	0
	ひょう	0	0	0	0	0	0	0
	雷雨	3	2	0	0	0	1	6,107
不明	0	0	0	0	0	0	0	

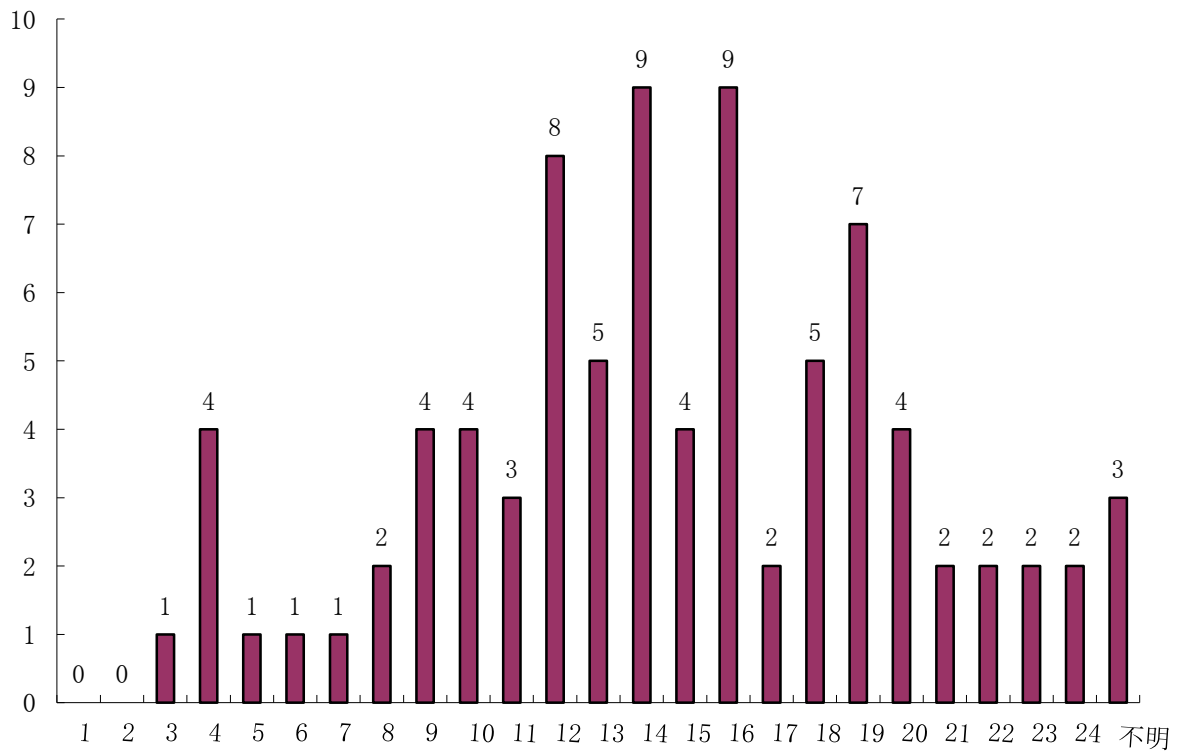
曜日別火災出動状況表（管内）

（平成24年中）



時間別火災出動状況表（管内）

（平成24年中）



覚知別火災出動状況

(平成24年中)

方法 種別	計	1 1 9 番	一般加入	事後聞知	駆け付け	そ の 他
計	86	69	8	5	2	2
建 物	37	30	3	4	0	0
林 野	4	4	0	0	0	0
車 両	7	5	1	0	1	0
そ の 他	38	30	4	1	1	2

火災以外の出動状況

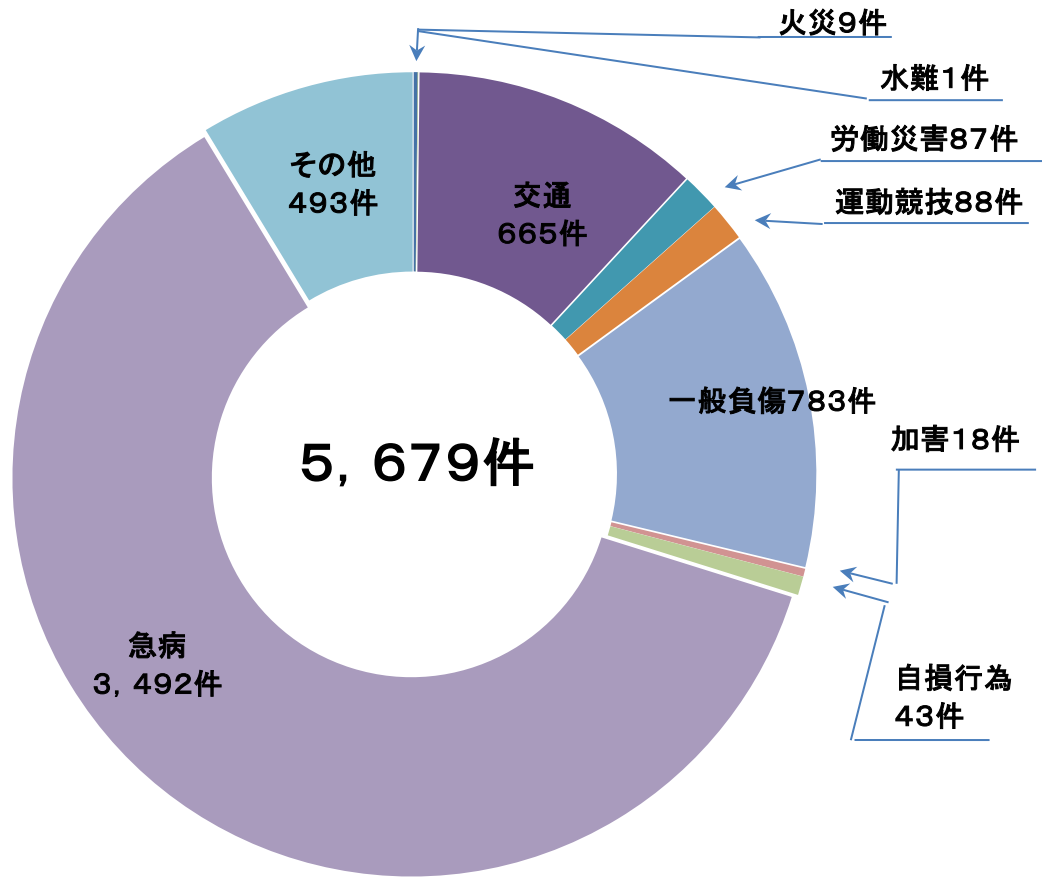
(平成24年度)

月 別	区分 計	警 防 種 別					地 区 別			
		火災警戒	ガス漏れ	油漏れ	誤 報	その他	日進市	みよし市	東郷町	管 外
1 月	22	0	0	6	8	8	12	5	5	0
2 月	14	0	0	4	5	5	7	5	2	0
3 月	17	0	0	2	4	11	6	9	2	0
4 月	13	0	0	3	2	8	4	7	2	0
5 月	16	0	0	6	4	6	5	6	5	0
6 月	16	0	0	5	3	8	12	0	4	0
7 月	22	0	0	6	5	11	10	10	2	0
8 月	24	0	0	6	8	10	13	6	5	0
9 月	21	0	0	4	5	12	9	10	2	0
10 月	20	0	0	3	2	15	13	4	3	0
11 月	17	0	1	2	4	10	9	4	4	0
12 月	22	0	0	6	12	4	10	5	7	0
計	224	0	1	53	62	108	110	71	43	0
日進市	110	0	1	24	24	61				
みよし市	71	0	0	21	24	26				
東郷町	43	0	0	8	14	21				
管外	0	0	0	0	0	0				

救

急

平成24年 管内 救急件数



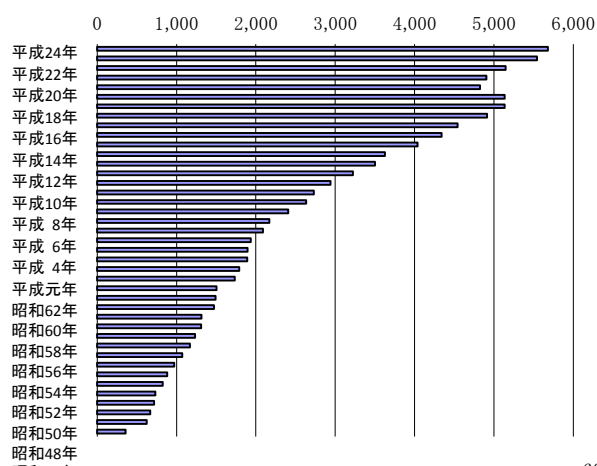
平成24年中

	尾三消防本部	全国
計	5,679	5,802,039
火災	9	23,314
自然災害	0	846
水難	1	5,029
交通	665	541,986
労働災害	87	48,489
運動競技	88	37,175
一般負傷	783	828,382
加害	18	39,318
自損行為	43	66,477
急病	3,492	3,647,203
その他	493	563,820

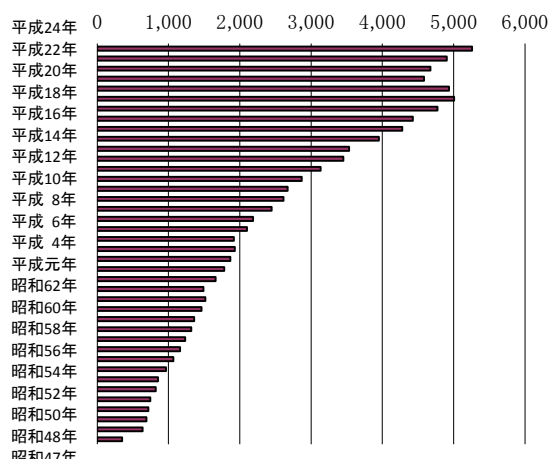
昭和47年から平成24年における救急出場状況

	合計	火災	自然災害	水難	交通	労働災害	運動競技	一般負傷	加害	自損行為	急病	その他	搬送人員
昭和47年	360	0	1	4	111	16	3	55	1	4	157	8	348
昭和48年	625	1	0	2	155	31	3	122	1	9	290	11	635
昭和49年	670	3	0	5	156	43	11	106	7	10	316	13	690
昭和50年	717	3	0	3	184	36	18	108	7	7	336	15	716
昭和51年	735	0	1	1	191	38	21	135	2	6	282	58	745
昭和52年	825	3	0	2	225	35	23	103	10	19	336	69	819
昭和53年	881	1	0	1	234	59	19	113	7	9	337	101	851
昭和54年	973	1	1	1	289	31	16	111	5	13	395	110	966
昭和55年	1,071	0	0	1	306	44	33	133	5	9	430	110	1,067
昭和56年	1,171	0	0	1	337	44	25	140	6	14	452	152	1,160
昭和57年	1,234	2	0	1	363	33	24	141	13	14	473	170	1,233
昭和58年	1,312	2	0	1	365	34	28	141	9	14	549	169	1,319
昭和59年	1,314	2	0	2	418	42	26	122	8	5	510	179	1,361
昭和60年	1,472	5	0	2	459	39	28	132	12	13	573	209	1,464
昭和61年	1,492	5	0	1	428	48	23	146	22	14	624	181	1,518
昭和62年	1,506	1	0	1	463	38	34	149	13	12	598	197	1,491
昭和63年	1,732	2	0	1	536	46	28	163	16	18	706	216	1,659
平成元年	1,790	2	0	0	571	46	34	173	18	21	732	193	1,783
平成 2年	1,892	4	0	1	580	59	32	177	13	20	780	226	1,869
平成 3年	1,894	3	0	0	605	40	27	152	16	14	820	217	1,932
平成 4年	1,937	4	0	0	563	42	45	183	15	16	839	230	1,917
平成 5年	2,088	3	0	1	612	51	38	192	18	27	902	244	2,099
平成 6年	2,169	0	0	1	589	54	39	222	12	18	960	274	2,185
平成 7年	2,406	3	0	0	694	41	36	243	20	28	1,068	273	2,445
平成 8年	2,634	7	0	0	666	61	37	290	24	44	1,203	302	2,611
平成 9年	2,732	6	0	0	678	46	43	273	32	30	1,307	317	2,671
平成10年	2,942	5	3	0	667	48	34	374	28	36	1,462	285	2,868
平成11年	3,223	8	0	0	698	45	44	376	26	41	1,659	326	3,134
平成12年	3,501	7	0	2	758	64	37	404	30	58	1,796	345	3,454
平成13年	3,626	10	0	1	714	65	46	407	25	48	1,870	440	3,534
平成14年	4,037	6	1	2	765	62	63	455	35	45	2,126	477	3,952
平成15年	4,341	8	0	4	772	73	66	545	24	56	2,299	494	4,280
平成16年	4,542	14	1	1	726	85	87	573	32	76	2,503	444	4,427
平成17年	4,914	7	0	1	766	65	77	642	33	45	2,862	416	4,771
平成18年	5,137	11	0	0	824	96	86	636	23	72	2,956	433	5,008
平成19年	5,135	14	0	3	690	84	108	631	27	53	3,087	438	4,935
平成20年	4,826	5	0	2	671	76	89	632	23	76	2,845	407	4,584
平成21年	4,907	4	0	1	640	72	91	681	19	72	2,909	418	4,675
平成22年	5,146	6	0	0	624	71	101	717	41	89	3,096	401	4,901
平成23年	5,541	1	1	1	691	68	95	757	30	81	3,355	461	5,258
平成24年	5,679	9		1	665	87	88	783	18	43	3,492	493	5,335
合計	105,129	178	9	52	21,449	2,158	1,806	12,638	726	1,299	54,292	10,522	102,670

救急出場件数の推移(件)



救急搬送人員の推移(人)



月別救急出場件数

(平成24年中)

種別	月別												
	計	1	2	3	4	5	6	7	8	9	10	11	12
火災	9		2		2		1	1	1	1			1
自然災害	0												
水難	1									1			
交通	665	42	55	49	50	57	48	74	60	55	46	58	71
労働災害	87	7	5	3	3	9	3	9	17	14	3	7	7
運動競技	88	4	3	7	11	8	10	10	9	11	6	5	4
一般負傷	783	66	72	69	65	60	61	71	64	64	66	60	65
加害	18	1	3	4	1	1	1	1	1	2	1		2
自損行為	43	6	4	2	7	4	3	2	1	4	3	3	4
急病	3,492	331	277	275	275	287	265	317	284	241	286	300	354
その他	493	33	38	49	34	36	36	47	44	35	51	37	53
計	5,679	490	459	458	448	462	428	532	481	428	462	470	561
日進市	2,615	211	212	196	200	234	186	251	208	194	228	224	271
みよし市	1,848	172	148	162	151	128	146	190	164	144	134	140	169
東郷町	1,188	104	96	98	94	100	92	89	101	90	100	104	120
管外	28	3	3	2	3		4	2	8			2	1

月別救急搬送人員件数

(平成24年中)

月別 種別	計	1	2	3	4	5	6	7	8	9	10	11	12
火災	8				3		1	1	1	1			1
自然災害	0												
水難	0												
交通	653	42	50	47	49	56	47	68	58	54	43	57	82
労働災害	88	7	5	3	3	9	3	9	17	14	3	9	6
運動競技	94	3	3	9	11	9	10	12	9	11	6	6	5
一般負傷	748	66	71	66	62	58	56	68	61	60	61	55	64
加害	17	1	3	4	1	1	1	1	1	1	1		2
自損行為	27	4	2		4	2	2	1		4	3	1	4
急病	3,290	310	264	254	262	259	245	300	269	231	275	285	336
その他	437	30	33	43	30	36	31	39	34	32	46	32	51
計	5,362	463	431	426	425	430	396	499	450	408	438	445	551
死亡	57	6	6	5	3	1	2	3	7	4	2	6	12
重症	354	26	32	25	28	31	16	31	29	24	35	35	42
中等症	2,051	175	151	183	166	171	142	181	167	157	203	146	209
軽症	2,900	256	242	213	228	227	236	284	247	223	198	258	288
その他	0												

曜日別救急出場件数

(平成24年中)

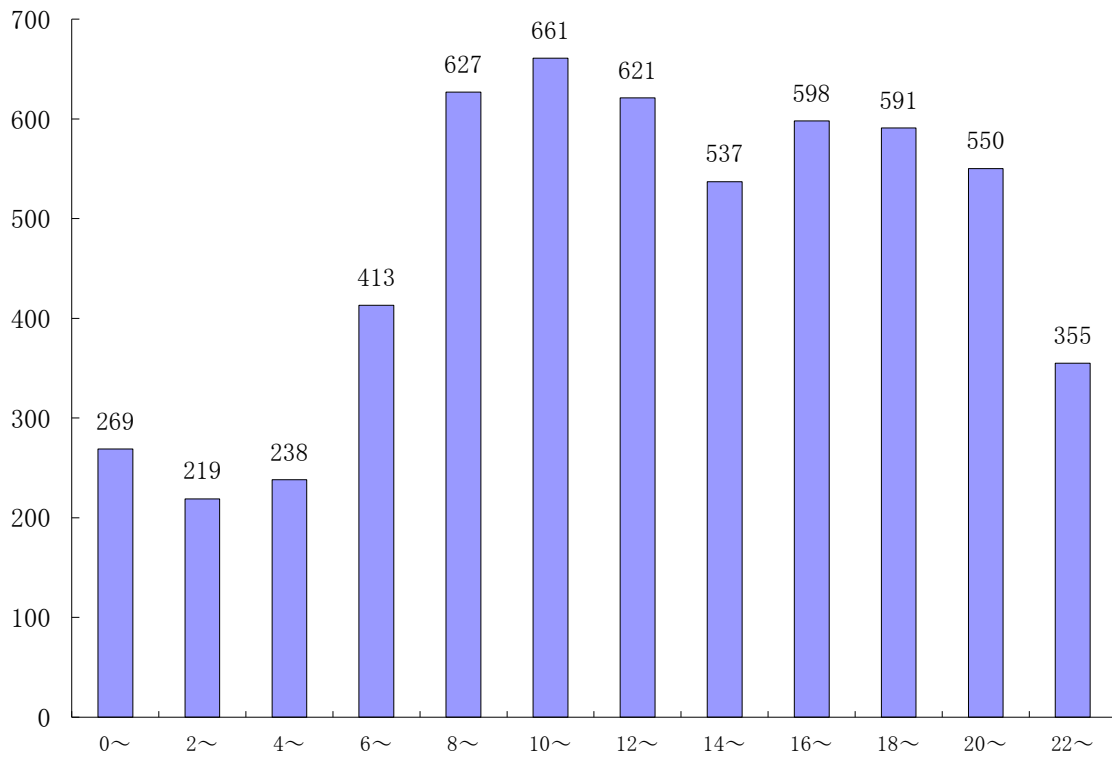
曜日別 種別	月	火	水	木	金	土	日	計
計	894	798	773	842	847	755	770	5,679
火災			5				4	9
自然災害								0
水難	1							1
交通	104	86	93	100	117	82	83	665
労働災害	12	11	14	21	17	8	4	87
運動競技	6	15	10	10	9	15	23	88
一般負傷	116	102	110	105	97	127	126	783
加害	3	3	3	2	4	1	2	18
自損行為	5	7	7	9	6	5	4	43
急病	566	495	447	508	520	466	490	3,492
その他	81	79	84	87	77	51	34	493

時間帯別救急出場状況

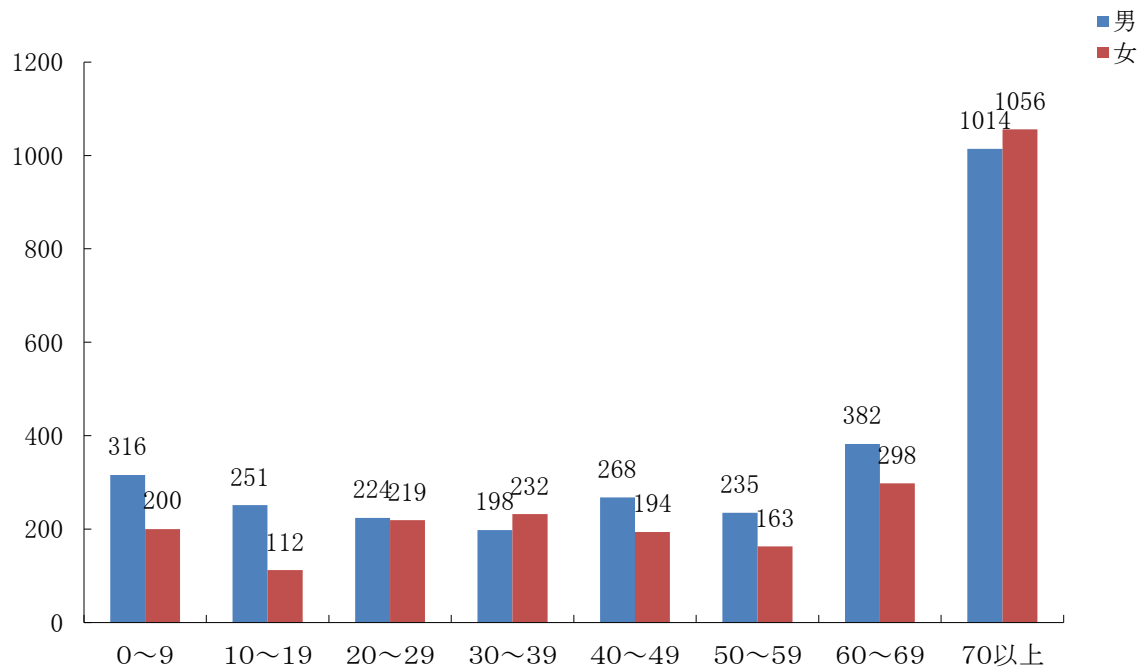
(平成24年中)

種別 時間帯	合計	火災	自然災害	水難	交通	労働災害	運動競技	一般負傷	加害	自損行為	急病	その他
計	5,679	9	0	1	665	87	88	783	18	43	3,492	493
0時～	269	1			17		1	25	2	2	214	7
2時～	219				13	1		17	4	1	166	17
4時～	238	1		1	16			22		2	184	12
6時～	413				57	4	1	64	1	4	274	8
8時～	627	1			89	11	7	111		6	346	56
10時～	661	1			60	19	20	88	1	4	353	115
12時～	621	2			65	12	19	89		4	346	84
14時～	537				63	20	18	87		3	298	48
16時～	598				102	9	11	97	1	7	316	55
18時～	591	1			90	8	6	73	1	1	352	59
20時～	550				63	3	4	77	2	6	376	19
22時～	355	2			30		1	33	6	3	267	13

時間帯別救急出場状況表



男女別・年齢別搬送状況表



救急患者収容先等に関する状況

(1) 救急患者収容状況

(平成24年中)

収容先名	収容人員	構成比 %	
管内	日進市	1,116	20.8
	みよし市	258	4.8
	東郷町	20	0.4
小計		1,394	25.5
管外	名古屋市	1,354	25.3
	豊田市	1,453	25.7
	豊明市	662	12.3
	長久手市	442	8.2
	刈谷市	15	0.3
	その他	38	0.7
小計		3,964	74.4
ドクターヘリ		4	0.1
合計		5,362	100.0

(2) 覚知から現着までの所要時間状況

所要時間	出場件数	構成比 %
3分未満	88	1.59
3分以上～5分未満	715	12.90
5分以上～10分未満	4,341	78.34
10分以上～20分未満	396	7.15
20分以上	1	0.02
合計	5,541	100.0

(3) 救急患者収容に要する時間状況

(平成24年中)

所要時間	収容人員	構成比 %
10分未満	1	0.0
10以上～20分未満	244	4.6
20以上～30分未満	1,998	37.3
30以上～60分未満	3,056	57.0
60以上～120分未満	58	1.1
120分以上	5	0.1
合計	5,362	100.0

(4) 救急患者収容医療機関別状況

医療機関	収容人員	構成比 %
私的・病院	4,526	84.4
私的・診療所	55	1.0
公立・病院	304	5.7
公的・病院	10	0.2
国立・病院	459	8.6
その他	8	0.1
合計	5,362	100.0

覚知別救急出場状況

(平成24年中)

種別 方法	合計	火災	自然災害	水難	交通	労働災害	運動競技	一般負傷	加害	自損行為	急病	その他
計	5,679	9	0	1	665	87	88	783	18	43	3,492	493
119番	5,504	4		1	620	82	85	763	16	42	3,423	468
一般加入	38				12	2		7	2	1	12	2
駆け付け	29				0	3		5			21	
自己覚知	37	5			26		3					3
東名専用線	8				7						1	
緊急通報システム	63							8			35	20